

Violence against women and reasons Kadına yönelik şiddet ve nedenleri

Nicel Masaroğulları *, Eğitim Fakültesi, Yakın Doğu Üniversitesi, Lefkoşa, KKTC

Prof. Dr. Hüseyin Uzunboylu, Eğitim Fakültesi Dekanı, Yakın Doğu Üniversitesi, Lefkoşa, KKTC

Suggested Citation:

Masaroğulları, N., & Uzunboylu, H. (2017). Kadına yönelik şiddet ve nedenleri. *International Journal of Innovative Research in Education*. 4(2), 85-96.

Gönderim 10 Ocak, 2017; Düzeltme 22 Mart 2017; Kabul edilen 17 Haziran, 2017.

Seçim ve hakem süreci sorumlusu Assoc. Prof. Dr. Zehra Ozcinar, Atatürk Öğretmen Akademisi, Kıbrıs.

©2016 SciencePark Research, Organization & Counseling. All rights reserved.

Abstract

Since the early ages it has shown its presence in various forms and species; the phenomenon of violence, which is also shaped by the period and collecting in it, still maintains its existence and many people continue to be bleeding wounds. Even today, equality is being promoted between women and men within the framework of legislation, but it is revealed through studies that violence cannot be avoided. In this study, the types and causes of violence to which women from the most important victims of violence, which have a history as long as human history, are detected using the descriptive survey model. Although legislation has been developed for the protection of women in Turkey, the fact that violence against women still retains its existence and the existing laws developed are inadequate, a qualitative research method is used in order to demonstrate that both laws are inadequate and violence is preserved and awareness is raised in this regard.

Keywords: Violence, violence against women, reasons of violence.

* ADDRESS FOR CORRESPONDENCE: **Nicel Masaroğulları**, Eğitim Fakültesi, Yakın Doğu Üniversitesi, Lefkoşa, KKTC
E-mail adres: nicel.masarogullari@neu.edu.tr

Özet

İlkçağlardan beri varlığını çeşitli şekillerde ve türlerde göstermekle beraber; içinde yaşanılan dönem ve topluma göre de şekillenen şiddet olgusu, günümüzde hala varlığını korumakta ve birçok insanın kanayan yarası olmaya devam etmektedir. Günümüzde her ne kadar yasalar çerçevesinde kadınlar ve erkekler arasında eşitliği sağlayıcı hamleler atılıyor olsa da, şiddetin önüne geçilemediği yapılan çalışmalarla ortaya konulmaktadır. Bu çalışmada, insanlık tarihi kadar uzun bir geçmişe sahip olan şiddetin en önemli mağdurlarından olan kadınların maruz kaldıkları şiddet türleri ve nedenleri betimsel tarama modeli kullanılarak tespit edilmeye ve çözüm önerileri ortaya konulmaya çalışılmıştır. Türkiye’de kadının korunmaya çalışılması adına yasalar geliştirilmiş olmasına karşın, kadına yönelik şiddetin varlığını hala koruduğunu ve geliştirilen mevcut yasaların yetersiz kaldığını, Kuzey Kıbrıs Türk Cumhuriyeti’nde (KKTC) ise hem yasaların yetersiz kaldığını hem de şiddetin varlığını koruduğunu ortaya koymak ve bu konuda farkındalığı artırmak amacıyla bir nitel araştırma yöntemi olan içerik analizi kullanılarak bu çalışma yapılmıştır.

Anahtar Kelimeler: Şiddet, kadına yönelik şiddet, şiddetin nedenleri.

1. Giriş

Şiddet, insanlık tarihinin başlangıcından beri varolan ve günümüze dek varlığını çeşitli türlerde koruyabilen hem toplumsal hem de psikolojik boyutlu bir olgudur. Geçmişten günümüze kadar geçen süreçte, toplumlar karakteristik olarak değişikliklere paralel olarak, içinde yaşanılan her döneme ve toplumların sahip oldukları sosyal yapıya göre şiddet olgusu değişiklik göstererek farklı tür ve şekillerde ortaya çıktığı bilinmektedir. Başka bir deyişle, her toplum sahip olduğu toplumsal yapıya ve değer yargılarına göre davranışlara farklı anlamlar yüklemekte ve hangi davranışların iyi hangilerinin kötü ya da şiddet içerikli olduğunu kendi toplumsal yapı çerçevesi içerisinde belirlemektedir (Kocacık, 2009). Şiddet, tanım olarak toplumdan topluma farklılıklar gösterse de, gündelik hayatın bir parçası olarak gelişen ve hemen hemen herkesin farklı türlerde de olsa karşılaştığı, insanları gerek fiziksel gerekse ruhsal açıdan mutsuzluğa sürükleyen ve huzurlarını da kaçıran önemli bir toplumsal sorun olarak değerlendirilebilir (Page & İnce, 2008). Son dönemlerde oldukça gündemde olan şiddete karşın, bu çalışmada öncelikle şiddet kavramını, kadına yönelik şiddet sorununun ne olduğunu ve altında yatan nedenlerin neler olduğunu genel hatlarıyla vurguladıktan sonra, son dönemlerin en önemli sorunu olan kadına yönelik şiddete ilişkin bir farkındalık yaratmak amaçlanmaktadır.

1.1 Şiddetin Tanımı

Genel olarak şiddet; Dünya Sağlık Örgütü tarafından, “fiziksel gücün kasıtlı olarak bir tehdit veya eylem biçiminde kullanılmasının, kişinin kendisinde, başka bir kişide ya da grup veya toplulukta, yaralanma, ölüm ya da psikolojik zarara; gelişim bozukluğuna veya yoksunluğa yol açması ya da yol açma olasılığı bulunması durumu” olarak tanımlanmaktadır (WHO, 2002). Kocacık’a (2004) göre ise şiddet olgusu; sert ve kaba davranışlar, fiziksel güç kullanma olarak ifade edilmektedir.

Güç ve baskı uygulayarak kişilerin bedensel veya ruhsal açıdan zarar görmesine neden olan bireysel veya toplu hareketlerin yanısıra, kadına yönelik şiddet; Birleşmiş Milletler Genel Meclisi tarafından 1993 yılında kabul edilen bildirgeye göre; cinsiyete dayalı olarak gerçekleşen, gerek fiziksel, gerek cinsel, gerekse psikolojik açıdan kadınlarda herhangi bir zarara ve üzüntüye yol açan veya bu sonucu ortaya çıkarmaya yönelik özel veya kamu yaşamında gerçekleştirilebilen her türlü tutum, davranış, tehdit, baskı veya özgürlüğün keyfi olarak ortadan kaldırılmasıdır (Dişsiz & Şahin, 2008). Başka bir deyişle; kadına yönelik şiddet, cinsiyete dayalı olarak ortaya çıkan, kadını gerek fiziksel, gerek cinsel gerekse psikolojik olarak incitme ve zarar verme ihtimali olan, hem sosyal hem de kişisel yaşantısında onun karşısına baskıcı ve özgürlüğünü kısıtlayıcı etken olarak çıkabilen her türlü davranış olarak ifade edilebilir (Akt. Yetim & Şahin, 1998).

1.2. Şiddetin Türleri

Şiddet salt kaba kuvveti içeren davranışlardan oluşmaz (Sırmalı, 2009). Salt şiddetin yanı sıra, şiddet gerek kız çocuklarının okuyamamasından gerekse kadınların sosyal hayata aktif bir şekilde katılamamalarına, çocuklara uygulanan şiddetin artmasından kadınların zorla evlendirilmelerine, sakatlıklardan ölümlere kadar çok kapsamlı sonuçlarından da bahsedilebilir (Altınay ve Arat, 2007). Bu nedenle, kadına yönelik şiddetin farklı çeşitlerinin karşımıza çıktığı ve fiziksel şiddetin yanında, cinsel, sözel, psikolojik ve ekonomik şiddetin de var olduğu söylenebilir (T.C. Başbakanlık Ulusal Eylem Planı, 2010).

Yapılan araştırmalar, kadınların büyük bir kısmının yaşamları boyunca bir yakını tarafından fiziksel şiddete uğradığını göstermektedir (Gökkaya, 2009). Yetim ve Şahin (1998), fiziksel olarak uygulanan şiddeti, aslında kaba kuvvetin bir nevi korkutma, susturma ve zorlama aracı olarak kullanılması şeklinde ifade etmişlerdir. Örneğin, tokat atmak, tekmelemek, vücudunda sigara söndürmek (T.C. Başbakanlık Ulusal Eylem Planı, 2010) kollarını, ayak ve parmaklarını bükmek, tartışma anında evdeki eşyalara zarar vermek gibi eylemler fiziksel şiddet olarak ifade edilmektedir (Gökkaya, 2009).

Kadına yönelik şiddetin bir diğer türü de cinsel şiddettir (Gökkaya, 2009). Cinsel şiddet, cinselliğin tehdit unsuru, baskı ve kontrol etme amacıyla kullanılmasıdır (Yetim & Şahin, 1998). Kadının rızası olmadan cinsel ilişkiye zorlanması (Kocacık, 2004), istemediği biçimlerde cinsel ilişkiye zorlanması, cinsel organlara zarar verilmesi, fuhuşa zorlanması, zorla evlendirilmesi, istemediği yerde veya zamanda cinsel ilişkiye zorlanması gibi eylemler cinsel şiddete işaret eden davranışlara örnek olarak söylenebilir (T.C. Başbakanlık Aile İçi Şiddetle Mücadele El Kitabı, 2010).

Kadına yönelik bir diğer şiddet türü ise sözel şiddettir. Sözel şiddet, söz ve hareketlerin sürekli bir şekilde korkutma, sindirme, cezalandırma ve kontrol aracı olarak kullanılması şeklinde ifade edilebilir. Kadını küçük düşürücü sözler söylemek, alay etmek, ağır hakaretlerde bulunmak, en belirgin sözel şiddet davranışları olarak değerlendirilmektedir (Coker, Smith, McKeown & King, 2000; Yetim & Şahin, 1998; 2008).

Her ne kadar somut veriler bulunmasa da sağlık konusunda tedavisi güç olan problemlerin başında şiddet türlerinden en sık karşılaşılan psikolojik şiddet gelmektedir (Gökkaya, 2009). Hakaret etmek, aşağılamak, başka kadınlarla karşılaştırmak (Suğur, 2009), bağırarak, korkutarak, küfür etmek, arkadaşlarıyla ya da başkalarıyla görüştürmemek, küçük düşürmek, çocuklarından uzaklaştırmak, sürekli kontrol altında tutmak, giyinme konusunda ve kimlerle görüşeceği konusunda baskı yapmak, kadının kendini geliştirmesine engel olmak gibi tutumlar psikolojik şiddet kapsamında ele alınmaktadır (T.C. Başbakanlık Aile İçi Şiddetle Mücadele El Kitabı, 2010).

Kadına yönelik şiddet türlerinden bir diğeri ise ekonomik şiddettir. Ekonomik şiddet, ekonomik gelirin ve paranın kadını bağımlı hale getirerek onun üzerinde bir yaptırım, tehdit ve kontrol aracı olarak sürekli bir şekilde kullanılması olarak ifade edilebilir (Yetim & Şahin, 1998). Başka bir deyişle, kadının maddi yönden erkeğe tabi kılınmasını sağlamak, çalışmasını engellemek, çalışıyorsa parasına el koymak, aile gelirin kadından gizlemek, kadının harcamalarını kısıtlamak veya harcamaları için hesap sormak, kadının mülkiyet sahibi olmasına ya da bankada yatırım yapmasına engel olmak gibi fiiller ekonomik şiddetin göstergeleridir (Gökkaya, 2009). Kadına yönelik uygulanan ekonomik şiddetin en yaygın biçimleri arasında kadının çalışmasına engel olmak veya çalışıyorsa işten ayrılmasına sebebiyet vermek yapılan çalışmalarda öne çıkan unsurlar arasında gösterilmektedir (Türkiye’de Kadına Yönelik Aile İçi Şiddet, 2014; Polat, 2014). Kısacası, ekonomik şiddetin içerisinde birbirine zıt iki davranış barındırdığı söylenebilir (Polat, 2014).

1.3 Türkiye’de Kadına Yönelik Şiddet

Türkiye’de de bütün dünyada olduğu gibi kadına yönelik şiddet toplumsal bir sorun olarak algılanmakta ve kabul edilmektedir. Ancak, Türkiye’de kadına yönelik şiddet 1980’lerin ortasında bir sorun olarak ele alınmış ve tartışılmaya başlanmıştır (Kocacık, 2004). Bu dönemde kadın hareketi kendini küçük gruplar halinde yapılan bilinçlendirme toplantıları, sokak gösterileri ve kısa ömürlü dergi ve yayınlarla göstermiştir. Bu anlamda ilk sokak

yürüyüşü 17 Mayıs 1987'de "Dayağa Karşı Dayanışma Yürüyüşü" adıyla ve birçok kadının katılımıyla gerçekleşmiştir (Altınay & Arat, 2009). 1980'lerden günümüze kadar Türkiye'deki kadın hareketleri, birçok bilimsel ürün üretmiş ve aynı zamanda kadına karşı şiddet konusunda önemli eylemler yapmışlardır (Kocacık, 2004). Bu konuda atılan ilk adım, 1987 yılında kadın hareketi tarafından başlatılan "Dayağa Hayır" kampanyasıdır. Bu kampanyanın en büyük kazanımı sığınma evleri ve kadın dayanışma merkezlerinin kurulması olmuştur (T.C. Başbakanlık Ulusal Eylem Planı, 2010). Aynı süreçte feministlerin kadına yönelik şiddet analizlerinin ve şiddet gören kadınların tanıklıklarının bulunduğu ilk yayın olan "Bağır Herkes Duysun!" 1988'de yayınlanmış, 1989 yılında da "Bedenimiz Bizimdir-Cinsel Tacize Hayır" kampanyası düzenlenmiştir. Daha sonra bu kampanya "Mor İğne" adıyla anılmış ve çok ses getirmiştir (Altınay & Arat, 2009).

1995'deki Dördüncü Dünya Kadın Konferansı'nda kabul edilen Pekin Eylem Platformu'nun 12 kritik konusundan biri olarak 189 hükümet temsilcisi tarafından öncelikli sorun olarak resmen kabul edilen kadına karşı şiddet konusunu; Türkiye'de hiçbir çekince koymaksızın kabul edilmiştir (Kocacık, 2004). Türkiye'de gerçekleşen bir diğer önemli gelişme de 1998'de yürürlüğe giren ve 2007 yılında yeniden düzenlenen Ailenin Korunmasına Dair Kanun olmuştur (T.C. Başbakanlık Ulusal Eylem Planı, 2010). Çıkarılan bu kanun ile aile içinde kadınların ve çocukların şiddetten korunması amaçlanmıştır (Akin & Subaşı, 2009). Bu kanun ile aile içerisinde şiddete maruz kalan bireylerin korunması için aile mahkemesi hakimlerinin alabileceği tedbirler düzenlenmiştir (T.C. Başbakanlık Ulusal Eylem Planı, 2010). Bu yasaya göre alınacak tedbirler, şiddet uygulayan kişinin evden uzaklaştırılması, kişiye karşı şiddete ve korkuya yönelik eylemlerde bulunulmasının engellenmesi, iletişim araçlarıyla kişinin rahatsız edilmemesinin sağlanması, alkol ve uyuşturucu kullanmaması veya bu şekilde eve gelmesinin engellenmesi, şiddet uygulayanın eve girişinin engellenmesi, silahı varsa elinden alınması şeklinde sıralanabilir (Suğur, 2009). Ayrıca 2002 yılında yürürlüğe giren yeni Medeni Kanun ve 2005 yılında yürürlüğe giren yeni Ceza Kanunu hazırlanırken kadın bakış açısı dikkate alınmış ve kadınları şiddetten koruyucu düzenlemelere yer verilmiştir (T.C. Başbakanlık Ulusal Eylem Planı, 2010). Bunun yanı sıra, yeni Medeni yasada, aile içi şiddet boşanma nedeni olarak kabul edilmiştir. Kişinin meslek veya iş seçiminde eşinin rızasını alması zorunlu olmaktan çıkarılmıştır. Diğer yandan Ceza Kanunu'na göre eşe yönelik kasten öldürme, kasten yaralama, eziyet, töre ve namus cinayetleri eşe karşı işlendiği için daha ağır cezaları öngörmektedir (T.C. Başbakanlık Aile İçi Şiddetle Mücadele El Kitabı, 2010). Ayrıca eşe yönelik cinsel saldırı, hakim ve savcı kararı olmadan yapılacak bekaret kontrolü (Suğur, 2009), çalışma özgürlüğünün engellenmesi, birden fazla evlilik (resmi nikah yaptırmaksızın imam nikahı yaptırmak) cezalandırılmaktadır (T.C. Başbakanlık Aile İçi Şiddetle Mücadele El Kitabı, 2010).

1.4 Kuzey Kıbrıs Türk Cumhuriyeti'nde (KKTC) Kadına Yönelik Şiddet

Kuzey Kıbrıs Türk Cumhuriyeti'nde kadına yönelik şiddet, 1930'lu yılların başında bir sorun olarak ele alınmaya başlanmış ve günümüzde halen toplumsal bir sorun olarak karşımıza çıkmaktadır.

1930'lu yıllarda, Kıbrıslı Türkler arasında ilk kadın hakları savunucusu Ulviye Mithat, gazetedeki yazıları ile Kıbrıslı Türk kadınların taleplerini açıkça dile getirerek kadına yönelik eşitsizliğe dikkat çekmeyi hedeflemiş ve Kıbrıslı Türkler arasında ilk feminist dalgalanmayı başlatmıştır. 1970'li yılların sonlarına doğru Yurtsever Kadınlar Birliği (YKB) kurulana dek geçen süreçte ise sadece yardım amaçlı kadın dernekleri kurulmuştur. Bu gelişmelerin yanı sıra, kız çocukları ve kadınlar için geçirilen yasalarla birlikte onlara bir takım haklar tanınarak yasalarda iyileştirmelere gidilmiştir. Bu yasalar arasında, 1951 yılında yürürlüğe giren Türk Aile Yasası ve Türk Aile Mahkemeleri Yasası, 1952 yılında eşit öğrenim hakkı kız çocukları için geçirilen yasalarla bir takım haklar tanınmıştır (Lisaniler, 2003). 1960 Kıbrıs Cumhuriyeti'nin kurulmasıyla birlikte kadınlara seçme ve seçilme hakkı verilmiştir. Cumhuriyetin kuruluşundan üç yıl sonra anayasada yer alan eşitlik ilkesi doğrultusunda kadın öğretmenlerin evlenmeleri durumunda işten ayrılmalarını gerektiren yasa yürürlükten kaldırılmıştır (Lisaniler, 2003). 1963'teki değişikliği takiben, 1977'de yine bir yasa değişikliğine gidilerek Öğretmenler Yasası değiştirilmiş ve cinsiyete dayalı ücret ayrımı kaldırılmıştır (Lisaniler, 2003). Başka bir deyişle, çıkartılan bu yasalarla birlikte cinsiyete dayalı eşitlik ilkesi doğrultusunda, gerek kız çocuklarına gerekse kadınlara hem toplumsal hem ekonomik hem de sosyal haklar açısından iyileştirmelere gidilerek bir takım haklar sağlanmıştır.

1982 K.K.T.C. Anayasası'nın 17. maddesinde, "Herkes yaşama, maddi ve manevi varlığını koruma ve geliştirme hakkına sahiptir. Kimseye işkence ve eziyet yapılamaz. Kimse insan haysiyeti ile bağdaşmayan bir cezaya veya muameleye tabi tutulamaz" denilmektedir. Bu maddeye göre hem devlet vatandaş ilişkisini hem de

vatandaşların birbirleri ile olan ilişkilerini düzenlemeye yönelik olduğu görülmektedir. Bu bağlamda, fiziksel şiddet, sözel şiddet ve/veya diğer şiddet türleri yasalar çerçevesinde suç olarak kabul edilmiş ve bireysel haklar cinsiyete bakılmaksızın koruma altına alınmıştır.

1995'te Pekin'de düzenlenen Birleşmiş Milletler (BM) Dünya Kadınlar Konferansı'na katılmasından sonra KKTC'de kadınlar ortak bir platformda toplanmaya karar vererek birçok kadın örgütü tek çatı altında toplanıp "Kadınlar Platformu"nu faaliyete geçirmişlerdir (Paşa, 2012). Bu bağlamda, 1996 yılında Kadınlara Karşı Her Türlü Ayrımcılığın Önlenmesi Uluslararası Sözleşmesi (CEDAW) meclisten geçirilmiştir (Lisaniler, 2003). 1954'te yürürlüğe giren Türk Aile Yasası iptal edilerek, aile rolleri bağlamında cinsiyet arasında daha iyi bir eşitlik sonucunu doğuran Aile Yasası (Yasa Numarası: 1/98)'nin Meclisten geçirilmesi CEDAW tarafından sağlanmıştır (Paşa, 2012). Yeni Aile Yasası ile birlikte kadına tanınan ayrıcalıklar yasalar karşısında iyileştirilmiştir. Başka bir deyişle, geçirilen bu yasa ile Aile Yasası'nda geçerli olan cinsiyet ayrımcılığını gidermeye yönelik çalışmalar başlatılmış ve böylece eski yasaya göre daha eşitlikçi bir hale getirilmiştir.

1988 yılında aile yasası ile ilgili atılan önemli bir adımla birlikte hem kadın hem de çocukları kocadan/babadan gelebilecek her türlü şiddetten –fiziksel, cinsel, ekonomik gibi – korumak hedeflenmiştir. Mal paylaşımı geçirilen yasalarla birlikte boşanma durumunda eşitlik ilkesine dayanarak kadın ve erkek arasında paylaşılmaya başlanmıştır. Kadın (a) hem evli iken hem de boşandıktan sonra koruma tedbirleri sunulmakta olup, tüm bu yasaların geçirilmesi için Kuzey Kıbrıs'ta tüm kadın örgütleri katkı koymuşlardır (Lisaniler, 2003). FEMA tarafından gündeme getirilen "Kadına Yönelik Şiddet ve Ev İçi Şiddetin Önlenmesine Dair Sözleşme Meclis'te onaylandı" (Paşa, 2012). Ve günümüzde kadına yönelik şiddetin ve ayrımcılığın tam anlamıyla giderilmesi için feministlerin ve bazı kadın örgütlerinin çalışmalarına ve eylemlerine devam ettiği bilinmektedir.

2. Araştırmanın Amacı

Bu çalışmanın amacı, tüm dünyada, Türkiye ve Kuzey Kıbrıs Türk Cumhuriyeti (KKTC) de dahil olmak üzere, son dönemlerin en önemli sorunlarından biri olan kadına yönelik şiddete ilişkin bir farkındalık yaratmaktır.

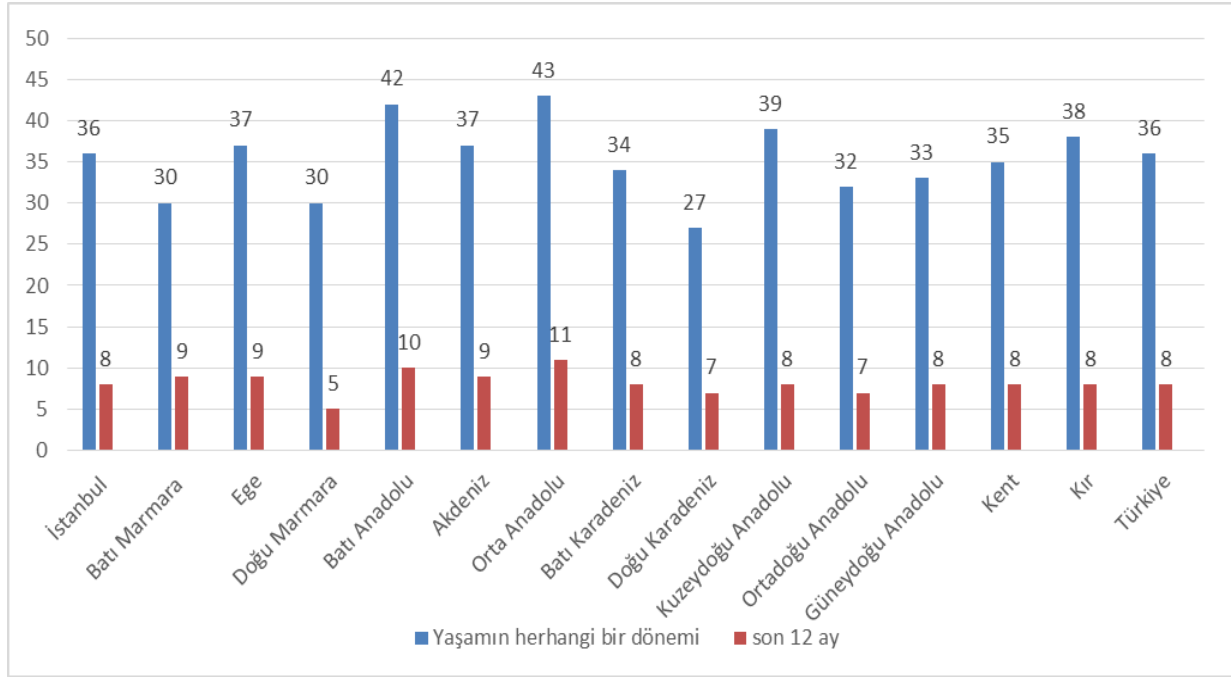
3. Yöntem

Bu çalışmada, kadına yönelik şiddet ve nedenleri konusunda yapılan çalışmaları incelemek amacıyla içerik analizi kullanılmıştır. Bir nitel araştırma yöntemi olan içerik analizi, sözel, yazılı, sistematik tarafsız olarak incelenmesine imkan tanıyan bilimsel temelli bir yaklaşımdır (Tavşancıl ve Aslan, 2001). Wimmer ve Dominick'e göre (2000) içerik analizi, bir çalışmadaki değişkenleri ölçmek amacıyla, sözel, sistematik ve sayısal olarak yapılan bilimsel bir analizdir. Sosyal bilimler alanında sıklıkla kullanılan tarama modeli, bu çalışmanın amaçlarına uygun bir şekilde kullanılarak çalışma yapılmıştır. Tarama modeli, geçmişte var olmuş ya da o an var olan mevcut bir durumu değiştirmeye kalkmadan betimleyen, tanımlamayı amaçlayan araştırma modelidir (Karasar,1998). Tarama modelindeki temel amaç durumu değiştirmeye kalkmadan gözlemlemek ve objektif olarak sunmaktır (Karasar,1984).

4. Bulgular

Tüm dünyada olduğu gibi Türkiye'nin de önemli sosyal sorunlarından biri olan kadına yönelik şiddetin önlenmesi amacıyla yapılan yasal değişikliklere rağmen; Türkiye'de 2008 yılında gerçekleştirilen Türkiye'de Kadına Yönelik Aile İçi Şiddet Araştırması'nda elde edilen sonuçlara göre ülke genelinde her on kadından dördünün herhangi bir şiddet türünden en az birine maruz kaldığı yapılan çalışmalar aracılığıyla elde edilen verilerle ortaya çıkmıştır (www.ksgm.gov.tr, 2009). 2008 yılında Türkiye genelinde yapılan çalışmanın devamı niteliğinde olan ve aynı adı taşıyan 2013-2014 yılları arasında Hacettepe Üniversitesi Nüfus Etütleri Enstitüsü tarafından gerçekleştirilen ve T.C. Aile ve Sosyal Politikalar Bakanlığı Kadının Statüsü Genel Müdürlüğü tarafından yürütülen bir diğer çalışmada elde edilen verilere göre ise; 2008'de yapılan araştırma sonuçlarıyla karşılaştırıldığında, kadına yönelik şiddetin Türkiye genelinde halen yaygın olduğu ve iki araştırma sonuçlarının birbiriyle örtüştüğü görülmektedir (Türkiye'de Kadına Yönelik Aile İçi Şiddet, 2014).

2013-2014 yılları arasında yapılan çalışmadan elde edilen veriler sırasıyla;

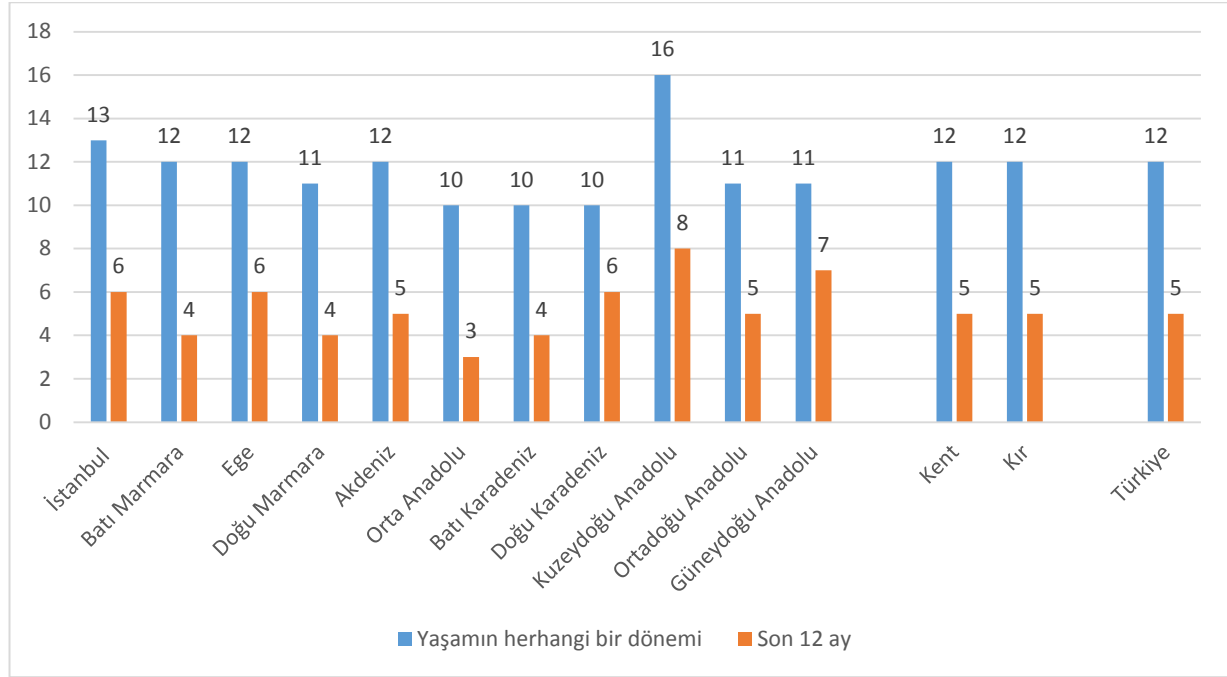


Figür 1: Türkiye’de fiziksel şiddet yaygınlığı

*Hesaplamalar en az bir kez evlenmiş kadınlar için yapılmıştır.
(Türkiye’de Kadına Yönelik Aile İçi Şiddet, 2014).

Tablo 1’de eşi veya birlikte olduğu kişi(ler)den fiziksel şiddet gören kadınların bölge ve yerleşim yerine göre yüzdesi, 2014 yılı Türkiye genelinde belirtilmiştir. Buna göre, en az bir kez evlenmiş kadınların Türkiye genelinde yüzde 36’sının fiziksel şiddete uğradığı ve bu oranın Orta Anadolu ve Batı Anadolu’da yaşayan kadınlarda yoğunlaştığı görülmektedir. Araştırma sonuçları değerlendirildiğinde, %43’lük bir oranla Orta Anadolu bölgesi yaşamın herhangi bir döneminde fiziksel şiddete maruz kaldığı gibi, araştırma sürecinde son 12 aya bakıldığında (2013-2014 yılları) da yine Orta Anadolu bölgesinin %11 lik bir oranla kadınların fiziksel şiddete maruz kaldığı ve aynı zamanda en yoğun bölge olduğu görülmektedir. Diğer taraftan, Doğu Karadeniz bölgesi, en az bir kez evlenmiş kadınların yaşamlarının herhangi bir döneminde maruz kaldıkları fiziksel şiddetin en az dile getirilen bölge olduğu; Doğu Marmara bölgesinin ise çalışmanın yapıldığı dönem baz alındığında 2013-2014 yılları arasında kadına yönelik fiziksel şiddetin en az belirtildiği bölge olduğu ortaya konulmuştur (Türkiye’de Kadına Yönelik Aile İçi Şiddet, 2014).

Türkiye Nüfus Sağlık Araştırması (TNSA)’na göre, kocanın karısına fiziksel şiddet uygulamasını haklı bir takım gerekçeler göstererek sundukları durumlar arasında en yaygın olarak; kadının yemeği yakması, kocasına karşılık vermesi, parayı lüzumsuz yere harcaması, çocuklarının bakımını ihmal etmesi, cinsel ilişkiye girmeyi reddetmesi gibi durumlardan en az birinin gerçekleşmesi olarak belirlenmiştir (TNSA 2004). Güler, Tel ve Tunca’y’a göre (2005); bu durumlar gerekçe gösterilerek kadına yönelik uygulanan fiziksel şiddet türleri arasında en yaygın olarak sırasıyla; dayak atma, sert cisimle vurma, tokat atma yer almaktadır. Kadın Dayanışma Vakfı’nın (2005) kadına yönelik fiziksel şiddetin en sık karşılaşılan görünüşleri arasında, tokatlamak, tartaklamak, tekmelemek, kesici ve vurucu aletlerle ya da yakıcı maddelerle bedene zarar vermek, sağlıksız koşullarda yaşamaya mecbur bırakmak, sağlık hizmetlerinden yararlanmasına engel olmak suretiyle bedensel zarara uğratmak olarak belirlenmiştir.



Figür 2: Türkiye’de cinsel şiddet yaygınlığı

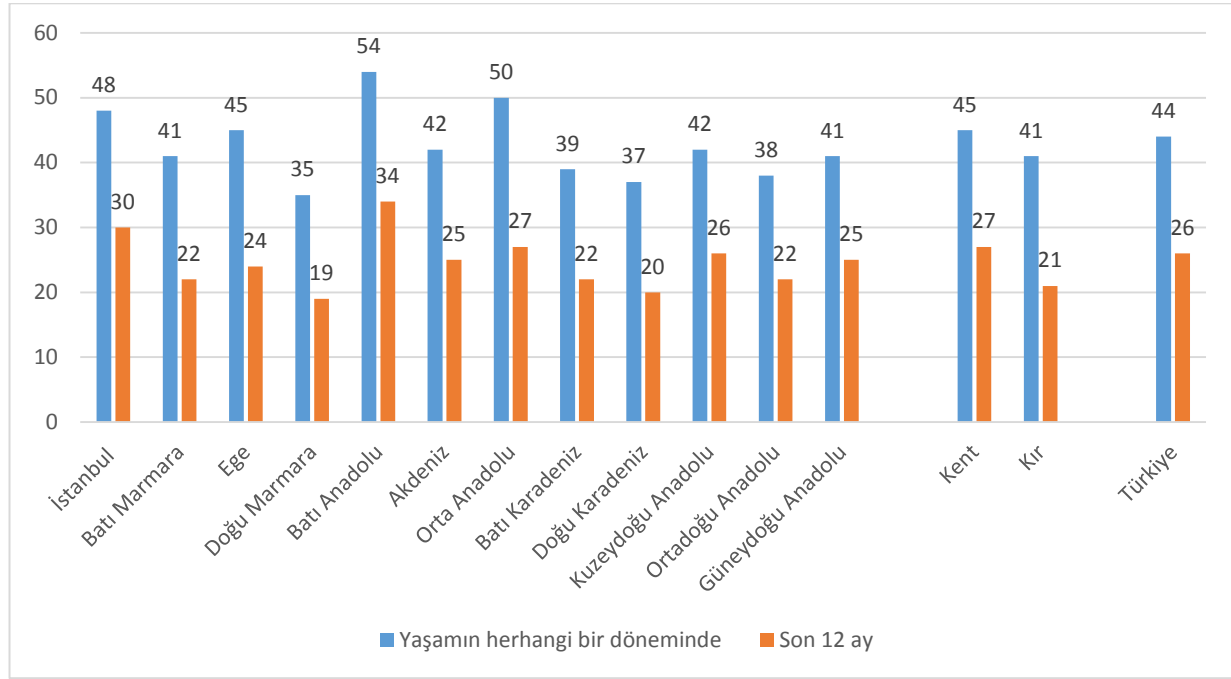
* Hesaplamalar en az bir kez evlenmiş kadınlar için yapılmıştır. (Türkiye’de Kadına Yönelik Aile İçi Şiddet, 2014).

Tablo 2’de eşi veya birlikte olduğu kişi veya kişiler tarafından cinsel şiddete uğramış kadınların bölge ve yerleşim yerine göre yüzdesi, 2014 yılı Türkiye genelinde gösterilmiştir. 2008 yılında yapılan çalışmalar neticesinde, evlenmiş kadınların yüzde 15’inin cinsel şiddete maruz kaldığı belirtilirken (Abbasoğlu, Ergüçmen, Jansen, Türkyılmaz, Üner, Yavuz & Yüksel, 2009); bu oranın 2014 Türkiye genelinde, yüzde 12’ye düştüğü elde edilen veriler neticesinde ortaya konulmuştur. Bölgelere bakıldığında ise cinsel şiddete uğrayan en az bir kez evlenmiş kadınlar yoğunluklu olarak her iki dönem içinde Kuzeydoğu Anadolu bölgesinde olduğu elde edilen veriler sonucunda belirtilmiştir. Bu oran Batı Marmara ve Batı Karadeniz bölgelerinde ise ülke geneline bakıldığında ortalamanın altında olduğu açıkça görülmektedir. Cinsel şiddet kapsamına giren davranışlar arasında kadının kendi rızası olmadan ancak korktuğu için cinsel ilişkiye girmesi en sık ifade edilen cinsel şiddet davranışıdır (yaşamın herhangi bir döneminde yüzde 9 ve son 12 ayda yüzde 4) (Türkiye’de Kadına Yönelik Aile İçi Şiddet, 2014; 8).

Araştırmaya göre fiziksel şiddetin ülke genelinde cinsel şiddete oranla daha yaygın olduğu görülüyor. Ülke düzeyinde fiziksel şiddet gören kadınların yüzdesinin 39 olması ve her iki şiddet türünden en az birinin yaşanma yüzdesinin 42 olması farklı şiddet türlerinin genellikle birlikte yaşandığı gerçeği, elde edilen verilerle birlikte vurgulanabilir. (Abbasoğlu vd, 2009).

Kadın Dayanışma Vakfı (2005), kadına yönelik cinsel şiddetin en sık karşılaşılan görünümleri arasında kadını istemediği yerde, istemediği zamanda ve istemediği biçimde cinsel ilişkiye zorlamak, çocuk doğurmaya zorlamak, kürtaja zorlamak, fuhuşa zorlamak, cinsel organlarına zarar vermek, cinsel özellikleri bakımından başka kadınlarla kıyaslamak olarak belirlemiştir. Bunun yanında, cinsel şiddetin Türkiye’deki varlığı kanıtlanmasına karşın, bazı yapılan çalışmalarda cinsel şiddetin çok düşük bir oranda karşımıza çıktığı görülmektedir. (Erbek, Eradamlar, Bestepe, Akar, Alpkan, 2004; Köşgeroğlu, Çulha, Öz & Yılmaz, 2015). Cinsel şiddet oranındaki belirgin düşüklüğün altında yatan en temel nedenler olarak, kadının istemediği halde, istemediği şekilde cinsel ilişkiye zorlanmasının halen günümüzde bir şiddet türü olarak kabul edilmemesi ve cinsel şiddetin halen Türkiye’de mahrem olarak ifade edilmesi gösterilmektedir (Köşgeroğlu vd. 2015). Başka bir çalışmada bu durum, sosyokültürel faktörlerin ve konunun halen mahrem olarak kabul edilmesi nedeniyle aile içinde sır olarak kalması nedeniyle cinsel şiddet oranı karşımıza düşük bir oranda çıkmaktadır (Dişsiz & Şahin, 2008). Mahrem olarak gösterilmesinin altında yatan

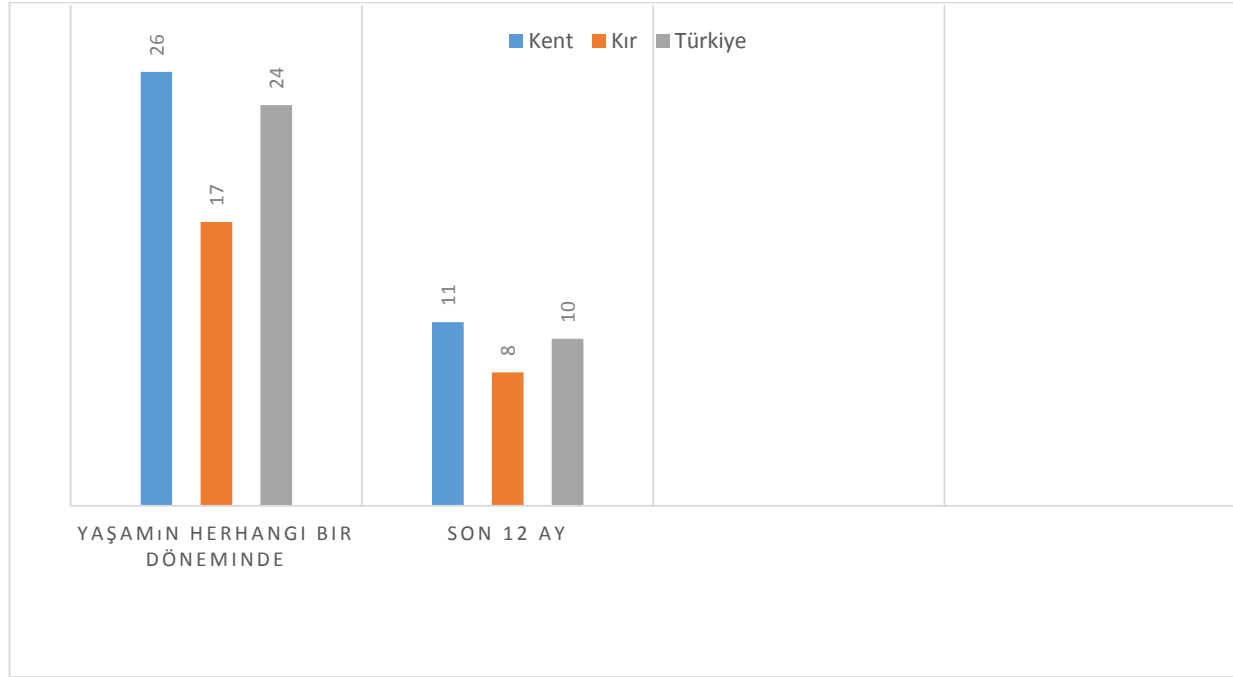
en belğin nedenler arasında ise; yapılan çalışmalar neticesinde cinsel şiddetin kadınlara öz babaları, amcaoğulları tarafından gerçekleştirilen enest ilişki olarak gösterilmesi yatmaktadır (Yavuz & Aşirdizer, 2009). Enest ilişki, birinci derecede kan bağı olan kişiler arasında olmakla birlikte, Türkiye’de mevcut sosyo- kültürel yapı çerçevesinde üvey baba, üvey oğul gibi sözleşmeye dayalı kurulan akrabalık bağları içerisinde gerçekleşen cinsel ilişki olarak tanımlanmaktadır. Kısaca, Türkiye’de yapılan çalışmalarda cinsel şiddetin fiziksel şiddete oranla halen çok düşük bir şekilde karşımıza çıkmasının en temel nedeni olarak mevcut sosyo-kültürel yapı gösterilebilir.



Figür 3: Türkiye 2014 yılı psikolojik şiddet/duygusal şiddet/istismar yaygınlığı yaygınlığı

*Hesaplamalar en az bir kez evlenmiş kadınlar için yapılmıştır. (Türkiye’de Kadına Yönelik Aile İçi Şiddet, 2014).

Tablo 3’de evli kadınların gördüğü psikolojik/duygusal şiddetin kırsal ve kentsel alanlara göre yüzdelik oranları 2014 yılı Türkiye genelinde belirtilmiştir. Buna göre ülke genelinde evlenmiş kadınların yarısına yakını (%44) psikolojik/duygusal şiddete uğramıştır (Abbasoğlu vd, 2009). Araştırmanın yapıldığı yıl ele alındığında ise bu oranın yüzde 26 olduğu görülmektedir. Araştırma sonuçlarına bakıldığında, Batı Anadolu ve Orta Anadolu bölgelerinde yaşayan iki kadından biri yaşamlarının herhangi bir döneminde duygusal şiddet ve/veya istismara maruz kaldıklarını belirtmişlerdir. Aynı araştırmanın yapıldığı yılda (2013-2014 yılları arasında) yaşanan şiddet oranlarına bakıldığında ise, en fazla duygusal şiddete maruz kalan kadınların yüzde 34’ünün en yüksek oranla Batı Anadolu bölgesinde yaşayan kadınlar olduğu söylenebilir (Türkiye’de Kadına Yönelik Aile İçi Şiddet Araştırması, 2014). Eğitim düzeylerine göre bakıldığında ise, yapılan bir çalışmada, en az ortaokul öğrenim düzeyindeki kadınların daha düşük öğrenim düzeyine sahip olan kadınlara göre daha fazla psikolojik şiddete maruz kaldıkları belirlenmiştir. (Akt; Köşgeroğlu vd, 2015). Genel olarak kadına yönelik psikolojik şiddetin en sık karşılaşılan türleri arasında kadına bağlamak, hakaret etmek, aşağılamak, başka kadınlarla kıyaslamak, korkutmak, kıskanmak gibi unsurlar olarak gösterilmektedir (Kadın Dayanışma Vakfı’nın, 2005).



Figür 4: Türkiye 2014 yılı çalışmaya engel olma/işten ayrılmaya neden olma yaygınlığı

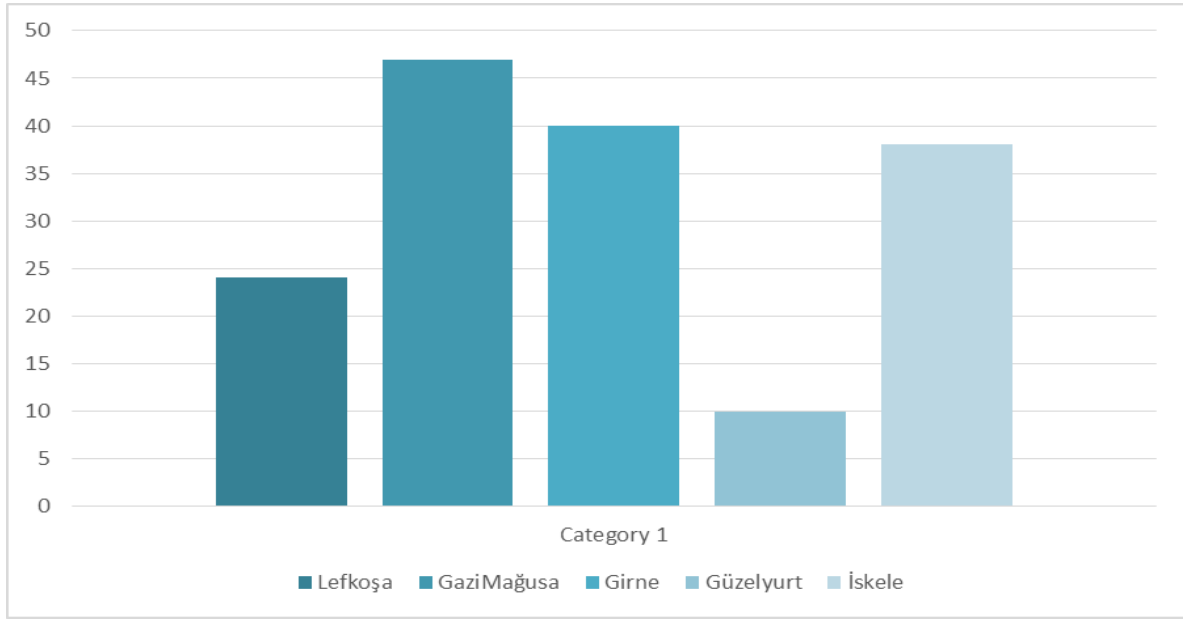
*Hesaplamalar en az bir kez evlenmiş kadınlar için yapılmıştır. (Türkiye’de Kadına Yönelik Aile İçi Şiddet Araştırması, 11).

Tablo 4’de evli kadınların ya da en az bir kez evlenmiş kadınların ekonomik yönden uğradıkları şiddet yerleşim yerlerine göre ve Türkiye genelinde 2014 yılında yapılan en kapsamlı çalışma dikkate alınarak yüzdeler oranları verilmiştir. Bu şiddet biçiminin kentlerde kırsal alanlara göre iki kat daha fazla yaşandığı görülmektedir (Abbasoğlu vd, 2009). “Ekonomik şiddet/istismar biçimleri kadının çalışmasına engel olma ya da işten ayrılmasına neden olma, ev harcamaları için para vermeme ile kadının gelirini elinden alma olarak tanımlanırsa,” Türkiye genelinde kadınların yüzde 24’ü yaşamlarının herhangi bir döneminde bu davranışların en az birine maruz kaldıkları, araştırmanın yapıldığı yıl ise bu oranın yüzde 10’larda olduğu verilerle gösterilmektedir. (Türkiye’de Kadına Yönelik Aile İçi Şiddet, 2014). Yapılan bir çalışmaya göre, “toplumun kültürel ve sosyal yapısı, dini inançlar, sosyal izolasyon, katı toplumsal roller, fakirlik, kadın-erkek eşitsizliği, kendi kendini kontrol yetersizliği ve zayıf kişilik gibi kişisel karakterler ekonomik şiddet riskini artırmaktadır” (Gürkan & Coşar, 2009).

Genel olarak, Kadın Dayanışma Vakfı’nın (2005) yapmış olduğu bir çalışmada, kadına yönelik ekonomik şiddetin en sık karşılaşılan görünümleri arasında kadının çalışmasına izin vermemek, istemediği işte zorla çalıştırmak, kadının para harcamasını kısıtlamak, az para vererek çok şey beklemek, aileyi ilgilendiren ekonomik konulardaki kararları kadının fikrini sormadan tek başına almak, kadının parasını, şahsi mallarını elinden almak, kadının terfi etmesini engelleyecek kısıtlamalar getirmek. (iş gezilerine, toplantılara, kurslara katılmasına engel olmak), kadının iş bulmasını kolaylaştırıcı becerileri geliştirecek etkinlikleri engellemek, iş yerinde olay yaratmak suretiyle kadının işten atılmasına neden olduğu şeklinde belirlenmiştir (2005:30).

Yukarıda da belirtildiği gibi, Türkiye Cumhuriyeti’nde yapılan çalışmalar neticesinde elde edilen veriler ışığında kadına yönelik şiddetin hala yaygınlığını koruduğu ortaya konulmuştur. Her ne kadar Kıbrıs’ın kuzeyinde kadına yönelik şiddetin olmadığı yönünde bir algı yaratılmış olsa dahi, kadına yönelik şiddet, diğer ülkelerde ve Türkiye’de olduğu gibi Kuzey Kıbrıs Türk Cumhuriyeti’nde (KKTC) de geçmişten günümüze dek varlığını sürdürdüğü bilinmektedir. KKTC’de kadına yönelik şiddetin popüler bir konu olmasına karşın çok fazla araştırmaya rastlanılmamıştır. CMIR’ın (The Center for Migration, Identity and Right Studies) 2012 yılında yapmış

oldukları “Kıbrıs’ın kuzeyinde aile içi şiddet” konu araştırmaya göre şiddetin bölgelere göre dağılımları aşağıdaki tabloda verilmiştir.



Figür 5: Kuzey Kıbrıs'ta 2012 yılı şiddetin bölgesel yaygınlığı

(CMIRS, 2012).

Tablo 5'te görüldüğü gibi, KKTC'de aile içi şiddetin en fazla yaşanmakta olduğu ilçe GaziMağusa'dır. Daha sonra sırasıyla Girne, İskele, Lefkoşa ve Güzelyurt gelmektedir. Şiddet türleri arasında eşin kıskançlığının yüzde 74 oranıyla en yaygın başlık olarak belirlenmesinin yanı sıra, 'eşe bağırmanın' (%57.76) oldukça yaygın olduğu tespit edilmiştir. Ayrıca yapılan bu çalışmada %14 oranında kadının, eşi tarafından cinsel ilişkiye zorlandığına ilişkin veriler de elde edilmiştir.

2001 yılında yapılan bir araştırmada, araştırmaya katılan kadınların yüzde 73'ü hakaret, tehdit edilme, küçümsenme gibi psikolojik şiddete maruz kaldığını, yüzde 64'ü ise vurma, tokat, itme gibi fiziksel şiddete maruz kaldığını belirtmişlerdir (Çakıcı, Çakıcı, Bayraktar, Subaşı, Karademir, Kayagül, Kayda, Kırçalılar & Abatay, 2001). Psikolojik ve fiziksel şiddetin yanı sıra, Çakıcı ve arkadaşları tarafından elde edilen diğer bulgulara bakıldığında ise, araştırmaya katılan kadınların yüzde 4'ü en az bir defa tecavüze uğradığını, bunlardan yüzde 19.7'si kocası, yüzde 6.9'u bir aile üyesi tarafından tecavüze uğradığını ifade etmişlerdir (Çakıcı vd, 2001).

5.Tartışma ve Öneriler

Şiddet toplumsal boyutlu bir olgu olmasına karşın aslında tüm toplumlarda karşılaşılan bir durum olmasından dolayı aynı zamanda evrensel boyutlu da bir olgudur. Yapılan çalışmalar neticesinde kadınların farklı türlerde de olsa şiddetle sık sık yüzleştikleri bilinmektedir. Yukarıda da belirtildiği gibi, şiddet ne tek bir nedene bağlanabilen ne de tek bir tür olarak değerlendirilebilen bir olgudur. Kısacası, şiddet oldukça karmaşık bir olgudur. Gerek dünyada bir çok ülkede gerek Türkiye'de gerekse KKTC'de kadına yönelik şiddet varlığını günümüzde de hala sürdürmektedir. Halbuki, bir toplumun sağlıklı ve istikrarlı bir şekilde gelişebilmesi, ilerleyebilmesi ve gerçek anlamda çağdaş bir profile sahip olabilmesi için sağlıklı bireylere sahip olması gerekmektedir. Özellikle aile kurumunu korumaya yönelik, sağlıklı aile ortamları yaratmak adına yapılacak olan mevcut durumu iyileştirici çalışmalar, hem yetişecek yeni bireyler hem de toplumun geleceği açısından büyük önem arz etmektedir. Bu

yüzden toplumların kanayan yarası olan, şiddet olgusunun, kadına yönelik şiddetin ortadan kaldırılması gerekmektedir. Bu bağlamda kadına yönelik şiddeti önlemek adına ülkelerin etkili politikalar üretmeleri, kadın ve erkek arasındaki eşitliği sağlayıcı yasalar çıkarmaları ve bu yasaları yürürlüğe koyarak önlemler almaları, gerekirse caydırıcı yaptırımlar uygulamaları gerekmektedir. Ayrıca devletin yasalar çıkarıp yürürlüğe koyması, denetlemesinin yanı sıra var olan yasalardan tüm kadınların haberdar olmamaları ihtimalinden hareketle, özellikle kadınlar arasında bu konularla ilgili sosyal farkındalık yaratılması gerekmektedir. Bu bağlamda, farkındalığı artıracak, çatışma ortamına çözüm yollarının aranmasını sağlayacak eğitim programları hazırlanarak alanlarında uzman kişilerce eğitimler verilmelidir. Bu programlarla cinsiyet ayrımcılığının doğurduğu olumsuz sonuçların bireylere nasıl etki ettiği ile ilgili bilgilendirmeler yapılarak bireylerin cinsiyet ayrımcılığı hakkında farkındalığını artırıp kadına yönelik şiddetin azalmasına katkı sağlanabilir. Bu eğitimlerin hem kadın erkek eşitliği ile ilgili hem de şiddet ve şiddetin bireyler üzerinde ne gibi olumsuz etkiler yarattığı konuları hakkında hem kadınlara hem de erkeklere eğitimler verilerek bilgi ve bilinç düzeylerinin ve farkındalıklarının artırılması sağlanmalıdır. Bu tür eğitimlerin her iki cinse de yani hem kadına hem de erkeğe verilmesinin en önemli nedeni ise kadına yönelik şiddetin yalnızca kadınların değil aslında o toplumda yaşayan tüm insanların ortak sorunu olmasından dolayıdır.

Eşitliği sağlayıcı yasaların çıkarılması, gerekli eğitimlerin verilmesinin yanı sıra; devletin izleyeceği politikayla birlikte; kadınların her alanda eğitim, siyaset, ekonomi gibi kilit noktalarda katılımını sağlayıcı, teşvik edici girişimlerde bulunması ve ayrıca yaşanan ayrımcılığı ortadan kaldırmaya dönük alacağı önlemlerle kadına yönelik şiddetin önlenmesinde büyük bir rolü olacağı düşünülmektedir.

Bu girişimler yalnızca devletten beklenmemelidir. Kadına yönelik uygulanan şiddetin ortadan kaldırılması için sivil toplum örgütlerinin de aktif olarak bu konuda daha fazla çalışma yapması, fikirler üretmesi, yürütülen çalışmalara aktif bir şekilde yardım etmesi, destek vermesi ve kadınların temel hak ve özgürlüklerinin her koşulda savunulması için yasa çalışmaları önerileri sunmaları gerekmektedir. Bu bağlamda atılacak her türlü istikrarlı adım ile birlikte bu yöndeki farkındalık daha fazla artırılabilir. Böylece, bir çok ülkede olduğu gibi Türkiye’de ve KKTC’de de sosyo-kültürel açıdan kadına biçilen değer ve tabu olarak görülen mahremiyet nedeniyle örülen yüksek duvarlar yıkılarak, olumlu yönde değişikliğe gidilmesine zemin hazırlayacağı gibi, kadına yönelik şiddet de azaltılabilir.

Araştırmada, tarama modeli kullanılarak elde edilen veriler ışığında, kadına yönelik farklı şiddet türlerinin olduğu ve şiddetin en sık görünümleri ortaya konulmuştur. Kadına yönelik şiddet konusunda halkı bilinçlendirme amaçlı hazırlanacak olan eğitim programlarının yanı sıra, özellikle şiddete maruz kalmış kadınların korkmadan, suçluluk hissetmeden, içinde buldukları sorunları açıkça dile getirebilmek ve cesaretlendirebilmek adına yapılacak çalışmaların birincil hedefi olmalıdır. Farklı, şiddet türlerinin olması ve her birinin farklı görünümünde ortaya çıkarak farklı risk unsurları ortaya koyması göz önünde bulundurularak detaylı çalışmalar yapılmalı ve kadına yönelik şiddeti önleyici programlar hem devletin hem de sivil toplum örgütlerinin birincil görevi olmalıdır.

Ayrıca, toplumda istedik değişikliklerin yapılmasında büyük bir paya sahip olan kitle iletişim araçları aracılığı ile aile içi şiddetin olması gereken, doğal ve görmezlikten gelinir bir durum olmadığının çeşitli yayınlarla; reklam filmi, kamu spotları, dizi filmler, ulusal filmler vb, halka aktarılması gerekmektedir. Bunun için ise, medyada kadınların kalıplaşmış rollerinin dışında yer almalarını teşvik etmesi ve ayrıca fiziksel, cinsel ve duygusal şiddetin yasalar çerçevesinde suç olduğunun net olarak yine bu programlarla birlikte ortaya konması gerekmektedir. Kitle iletişim araçları kullanılarak geliştirilecek programlar sayesinde şiddetin aslında normalleştirilmemesi gereken bir durum olduğunun ve tüm ailelerde görülmediğinin, aksine birçok ailede barış ve hoşgörü ortamının varlığını kanıtlayıcı olumlu modeller gösterilerek anlatılması ve böylece şiddetin meşrulaşması önlenmesi gerekmektedir.

Kaynakça

- Abbasoğlu, A., Ergüçmen, B. A., Jansen, H., Türkyılmaz, A. S., Üner, S., Yavuz, S., Yüksel, İ. (2009). Türkiye’de kadına yönelik aile içi şiddet araştırması, Ankara: T.C. Başbakanlık Kadının Statüsü Genel Müdürlüğü Yayınları.
- Akın, A., & Subaşı, N. (2003). Kadına yönelik şiddet; nedenleri ve sonuçları. Toplumsal Cinsiyet, Sağlık ve Kadın, Hacettepe Üniversitesi Yayınları, Ankara, Türkiye.
- Altınay, A. G., & Arat, Y. (2007). Violence against women in Turkey, Ponto: İstanbul, Türkiye.
- Coker, A. L., Smith, P.H., McKeown, R. E., & King, M.J. (2000). Frequency and correlates of intimate partner violence by type: physical, sexual and psychological battering. *AmJ Public Health*, 90(4), 553-559
- Çakıcı, M., Çakıcı, E, Bayraktar, F., Subaşı, B., Karademir, D., Kayagül, F., Kayda, A., Kırccılar, G., & Abatay, E. (2001). KKTÇ’de kadına yönelik şiddet. *Kıbrıs Türk Tıp Dergisi*, 2(2), 4-23.
- Dişsiz, M., & Şahin, N. (2008). Evrensel bir kadın sağlığı sorunu: kadına yönelik şiddet. *Maltepe Üniversitesi Hemşirelik Bilim ve Sanatı Dergisi*, 1(1), 50- 58.
- Erbek, E., Eradamlar, N., Bestepe, E., Akar, H., & Alpkan, L. (2004). Kadına yönelik fiziksel ve cinsel şiddet: üç grup evli çiftte karşılaştırmalı bir çalışma. *Düşünen Adam*, 17, 196-204
- Güler, N., Tel, H., & Tuncay, F. Ö. (2005). Kadının aile içinde yaşanan şiddete bakışı. *C. Ü. Tıp Fakültesi Dergisi*, 27(2), 51 – 56.
- Gürkan, C., Coşar, Ö. F. (2009). Ekonomik şiddetin kadın yaşamındaki etkileri, *Maltepe Üniversitesi Hemşirelik Bilim ve Sanatı Dergisi*, 2(3), 124-129.
- Gökkaya, V. B. (2009). Türkiye’de şiddetin kadın sağlığına etkileri. *İktisadi ve idari bilimler dergisi*, 10(2), 167-179.
- Kadın Dayanışma Vakfı. (2005). Kadına Yönelik Şiddet El Kitabı. Erişim: 01.01.2016 <http://www.kadindayanismavakfi.org.tr/dosyalar/2008>
- Kadına yönelik aile içi şiddetle mücadele ulusal eylem planı. (2010). T.C. Başbakanlık kadının statüsü genel müdürlüğü. Elma Teknik Basım Matbaacılık. Ankara, Türkiye. Erişim: <http://kadininstatusu.aile.gov.tr/data>
- Karasar, N. (1984). Bilimsel Araştırma Metodu. Ankara: Hacettepe Taş Kitapçık, (1998). Bilimsel Araştırma Yöntemi. Ankara: Nobel Yayın Dağıtım.
- Kocacık, F. (2001). Şiddet olgusu üzerine. *Cumhuriyet Üniversitesi İktisadi İdari Bilimler Dergisi*, 2, 1, 1-7.
- Köşgeroğlu, N, İ., Öz, Z., & Yılmaz, A. (2015). Şiddet karşısında kadınların davranışlarının incelenmesi. *Akademik Sosyal Araştırmalar Dergisi*, 3(9), 342-350, Çulha.
- Lisaniler, F. G. (2003). Assessing the Status of Women: A step toward gender equality. Famagusta: Turkish Cypriot University Women’s Association Publication. (Also published in Turkish as Kadının Statüsünün Tesbiti: Kadın Erkek Eşitliğine Doğru Bir Adım)
- Page, A. Z., & İnce, M. (2008). Aile içi şiddet konusunda bir derleme. *Türk Psikoloji Yazıları*, 11(22), 81-94
- Paşa, F. D. (2012). Kuzey Kıbrıs’ta kadının insan hakları. Lefkoşa, Kıbrıs: Kıbrıslı Türk İnsan Hakları Vakfı Yayınları. (5).
- Polat, O. (2014). Şiddet. *Marmara Üniversitesi Hukuk Fakültesi Hukuk Araştırmaları Dergisi*, 22(1), 15-34. Erişim: <http://dergipark.gov.tr/maruhad/issue/27591/290653>
- Sırmalı, M. K. (2009). Kadına yönelik şiddet. Psikoloji, ruh sağlığı ve Hastalıkları makaleleri kütüphanesi. Erişim: <http://www.meltemkavcarsirmali.com/kadina-yonelik-siddet/>
- Suğur, N. (2009). Sosyolojiye giriş. Anadolu üniversitesi yayınları.
- Tavşancıl, E., & Aslan, E. (2001). *İçerik analizi ve uygulama örnekleri*. İstanbul: Epsilon Yayınları.
- Türkiye’de Kadına Yönelik Aile İçi Şiddet Araştırması. (2008). TC. Aile ve Sosyal Politikalar Bakanlığı, Kadının Statüsü Genel Müdürlüğü. Ankara. Erişim: <http://www.hips.hacettepe.edu.tr/TKAA2008-AnaRapor.pdf>
- Türkiye’de Kadına Yönelik Aile İçi Şiddet Araştırması. (2014). TC. Aile ve Sosyal Politikalar Bakanlığı, Kadının Statüsü Genel Müdürlüğü. Ankara. Erişim: http://www.hips.hacettepe.edu.tr/TKAA2014_Ozet_Rapor.pdf
- Türkiye Nüfus ve Sağlık Araştırması (TNSA). (2003). Hacettepe Üniversitesi Nüfus Etütleri Enstitüsü. Sağlık Bakanlığı Ana Çocuk Sağlığı Aile Planlaması Genel Müdürlüğü, Devlet Planlama Teşkilatı ve Avrupa Birliği. Erişim: 01 Ocak 2016 <http://www.hips.hacettepe.edu.tr/pdf/TNSA2003-AnaRapor.pdf>
- Wimmer, D.D., & Dominick, J.R. (2000). Mass media research: An introduction. Belmont: Wadsworth Publishing Company.
- WHO (Dünya Sağlık Örgütü). (2002). Violence against women. Erişim: <http://www.who.int/mediacentre/factsheets/fs239/en/>
- Yavuz, S.M., & Aşırızder, M. (2009). Celal bayar üniversitesi tıp fakültesi adli tıp poliklini’ne başvuran aile içi şiddete mmruz kalmış kadın olgularının analizi. *Adli Tıp Dergisi*. 23(01), 15-23.
- Yetim, D., & Şahin, E. M. (2008). Aile hekimliğinde kadına yönelik şiddet davranışı. *Aile Hekimliği Dergisi*, 2, 48-53 <http://www.ksgm.gov.tr/>, 2009