



General trends in master and doctorate thesis in the area of computer education and instructional technologies in Turkey *Türkiye’de bilgisayar ve öğretim teknolojileri eğitimi alanındaki yüksek lisans ve doktora tezlerinin genel eğilimleri*

Sümeyye Çetin *, Eğitim Fakültesi, Uludağ Üniversitesi, Bursa, 16059, Türkiye.

Suggested Citation:

Çetin, S. (2015). General trends in master and doctorate thesis in the area of computer education and instructional technologies in Turkey, *International Journal of Innovative Research in Education*. <http://sproc.org/ojs/index.php/IJIRE>, 2(2), 55-67.

Gönderim 15 Nisan 2015; Düzeltme 20 Mayıs 2015; Kabul edilen 07 Haziran 2015 .

Seçim ve hakem süreci sorumlusu Doç. Dr. Zehra Ozcinar, Atatürk Öğretmen Akademisi, Kıbrıs

©2015 SciencePark Research, Organization & Counseling. All rights reserved.

Abstract

In this study, between 2010-2014, the general trend of master’s and doctoral theses in Computer Education and Instructional Technology and 1999-2010 years was to evaluate the situation based on changes between. The sample of the study are obtained from national thesis center at YOK website allowed 119 master's and doctoral theses. For this purpose, the subject of dissertation research and content analysis, methodology, research design, work environment, sample size, data collection and statistical analysis of questionnaires were examined. According to the obtained results, the most studied topics; student outcomes, method; experimental design of qualitative research methods, the working environment; CEIT undergraduate students, 31-100 participants, as data collection and inventory surveys as t-test was used for statistical analysis. Compared with the thesis published between the years 1999-2010; the work is not done or poorly done work on many issues, the working environment as it is to pursue university students from secondary education. It was found that increase using log for data collection and decrease using attitude scale.

Keywords: educational technology, instructional technology, computer and instructional technology education, master's and doctoral theses, research trends

Özet

Bu çalışmada, 2010-2014 yılları arası Bilgisayar ve Öğretim Teknolojileri Eğitimi alanında yapılan yüksek lisans ve doktora tezlerinin genel eğilimlerini ve 1999-2010 yılları arasına göre değişim durumunu incelemek amaçlanmıştır. Çalışmanın

örneklemine, YÖK'ün web sitesindeki ulusal tez merkezinden temin edilen, 119 adet izinli yüksek lisans ve doktora tezi oluşturmaktadır. Bu amaç doğrultusunda, içerik analizi yöntemi ile tezlerin araştırma konusu, yöntemi, araştırma deseni, çalışma ortamı, örneklem hacmi, veri toplama envanterleri ve istatistiksel analiz yöntemleri incelenmiştir. Elde edilen sonuçlara göre, üzerinde en çok çalışılan konu; öğrenci çıktıları, yöntem; nicel araştırma yöntemlerinden deneysel desen, çalışma ortamı; BÖTE bölümü lisans düzeyi öğrenciler, 31-100 katılımcı sayısı, veri toplama envanteri olarak anketler ve istatistiksel analiz yöntemi olarak t-testi kullanılmıştır. 1999-2010 yılları arasında yayımlanan tezler ile karşılaştırıldığında; birçok konuda çalışma yapılmadığı veya yetersiz çalışma yapıldığı, çalışma ortamı olarak ortaöğretimden üniversite öğrencilerine yönelme olduğu, veri toplama aracı olarak zaman ve hareket loglarında artış, tutum ölçeklerinde azalma olduğu tespit edilmiştir.

Anahtar Kelimeler: Eğitim Teknolojileri; Öğretim Teknolojileri; Bilgisayar ve Öğretim Teknolojileri Eğitimi; Yüksek lisans ve doktora tezleri; Araştırma eğilimleri

1. Giriş

Günümüzde, teknolojinin gelişmesiyle birlikte pek çok alanda, eğitime teknoloji entegre edilmektedir. Teknoloji, davranışsal ve fiziksel bilimlerin kavram ve bilgilerinin sistemli bir şekilde problemlerin çözümü için uygulamak olarak tanımlanıyor (Gentry, 1995).

Literatüre baktığımızda eğitim teknolojileri araştırmalarında eğilimlerin belirlendiği çalışmalar bulunmaktadır. Bunlardan bazıları şu şekildedir:

Şimşek vd. (2008)'in yaptıkları çalışmada, Türkiye'deki 1998-2008 yılları arasında eğitim teknolojisi alanında tamamlanan doktora tezlerinin genel bir değerlendirmesi yapılmıştır. Tezlerde yapılan araştırmaların üçte ikisinde deneysel modelin tercih edildiği, veri toplama aracı olarak çoğunlukla başarı testleri ve tutum ölçeklerinin kullanıldığı ve konu seçiminde bilgisayarlı sistemlerde öğrenme ağırlıklı olduğu sonuçlarına ulaşılmıştır.

Erdoğan ve Çağiltay (2009)'a göre, en çok çalışılan konular bilgisayar destekli eğitim, uzaktan eğitim, internet, eğitim materyalleridir. Deneysel çalışmalar en sık kullanılan araştırma yöntemleridir.

Şimşek vd. (2009)'nin araştırmasına göre, 2000-2007 yılları arasında Türkiye'de eğitim teknolojileri alanında tamamlanmış yüksek lisans tezlerinde nicel araştırma yöntemleri büyük bir çoğunlukta, araştırmaların %80'i tarama modelinde ve veri toplama araçlarından anketler, incelenen her dört tezin üçü üniversite öğrencileridir. En çok araştırılan konular arasında bilgisayar destekli öğretim, alternatif öğretme-öğrenme yaklaşımları, web destekli öğrenme, eğitsel teknoloji kullanımında yaşanan sorunlar, internet tabanlı öğrenme ve uzaktan eğitim başta gelmektedir.

Göktaş vd. (2012)'nin yaptıkları araştırmada, Türkiye'de eğitim teknolojileri araştırmalarındaki eğilimleri ortaya çıkarmayı amaçlamışlardır. Bu amaçla, 460 makale incelenmiş ve makalelerde araştırma konusu olarak en çok: öğretim ortamları ve teknoloji, araştırma yöntemi olarak: nicel araştırma yöntemleri, tarama araştırma deseni; veri toplama aracı olarak: anket ve veri analiz yöntemi olarak: betimsel analizlerin daha çok tercih edildiğini saptamışlardır.

Dünyada, eğitim teknolojileri alanında, en eski eğilim araştırmalarından birinde Caffarella (1999), Amerika Birleşik Devletlerinde yayınlanan 2,689 adet doktora tezi üzerinde çalışmıştır. Araştırmasında, eğitim teknolojileri ile ilgili yayınlanan tezlerde, en çok bilgisayara dayalı ve bilgisayar destekli öğretim konularının ele alındığını, nicel araştırma yöntemlerinin sıklıkla kullanıldığını, fakat nitel araştırmaların da gittikçe ağırlık kazandığını vurgulamıştır.

Araştırmacı tarafından YÖK'ün web sayfasında listelenen üniversitelerin tamamının tek tek incelenmesi sonucu elde edilen verilere göre, 2014 Kasım ayı itibarıyla Türkiye'de, Yüksek Öğretim Kurulu tarafından tanınan 190 üniversitenin eğitim vermekte, bu üniversitelerin 74'ünde BÖTE bölümü faaliyet göstermektedir. BÖTE bölümü bulunan üniversitelerin 25'inde yüksek lisans, 10'unda doktora programı bulunmaktadır. Erdoğan ve Çağiltay (2013)'in yapmış oldukları çalışmada, 2013 yılı itibarıyla Türkiye'de 64 devlet ve 6 özel üniversitede BÖTE bölümü bulunmuş ve bu üniversitelerin 19'unda eğitim teknolojileri alanında yüksek lisans ve 8 tanesinde de

doktora programı bulunmuştur. Bir yıl içerisinde yüksek lisans ve doktora programlarında artmanın olduğu görülmektedir.

Bu bölümler Türkiye'deki eğitim teknolojileri alanındaki akademik çalışmaların büyük bölümünün yapıldığı kurumlardır. Bu bölümlerde yapılan araştırma çalışmaları eğitim teknolojilerinin Türkiye'deki uygulamalarını önemli ölçüde etkileyecektir. Bu nedenle, Türkiye'deki eğitim teknolojileri alanındaki araştırma eğilimlerinin ortaya çıkarılması için geçmiş yıllarda bu programlarda tamamlanan yüksek lisans ve doktora tezlerinin incelenmesi önem taşımaktadır (Erdoğan & Çağiltay, 2013).

Eğilim araştırmaları, yüksek lisans ve doktora tezi çalışmalarının ilk aşaması olan literatür taramasına ve araştırma konusuna karar verirken yol göstermektedir. Bu çalışmada, 2010-2014 yılları arasında Türkiye'de BÖTE alanında yapılan yüksek lisans ve doktora tezlerinin genel eğilimlerini tespit etmek ve 1999-2010 yılları arasında yapılmış bir eğilim araştırması ile karşılaştırmak amaçlanmıştır. Bu amaca örnekleme dâhil edilen tezlerin, araştırma konusu, araştırma yöntemi, araştırma deseni, araştırma ortamı, örneklem hacmi, veri toplama envanterleri ve istatistik çalışmalarının eğilimlerini saptamak hizmet eder.

Bu araştırmada aşağıdaki araştırma sorularına cevaplar aranmıştır:

1. Türkiye'de, 2010-2014 yılları arası BÖTE alanında yayımlanan tezlerin araştırma konularındaki eğilimler nelerdir?
2. Tezlerde yaygın olarak kullanılan araştırma yöntemleri hangileridir?
3. Tezlerde araştırma esnasında yaygın olarak hangi çalışma ortamları seçilmiştir?
4. Örneklem boyutları nedir?
5. Araştırma esnasında yaygın olarak hangi veri toplama envanterleri kullanılmıştır?
6. Araştırmadan elde edilen veriler hangi istatistiksel yöntemlerle analiz edilmiştir?
7. 1999-2010 yılları arası yayımlanmış tezler ile 2010-2014 yılları arası yayımlanmış tezlerin eğilimleri karşılaştırıldığında ne tür değişiklikler ortaya çıkmıştır?

2. Yöntem

Bu çalışmanın amacı, 2010 – 2014 yılları arasında BÖTE alanında yayımlanan tezlerin genel eğilimlerini tespit etmektir. Ayrıca, Erdoğan ve Çağiltay (2013)'in 1999-2010 yılları arasında yayımlanmış tüm yüksek lisans ve doktora tezlerinin eğilimlerini analiz eden "Türkiye'de eğitim teknolojileri alanında yayımlanan yüksek lisans ve doktora tezlerinde genel eğilimler" adlı çalışmasının, aynı yöntem ve teknikler doğrultusunda dönemler arası meydana gelen değişimi tespit etmektir. Bu amaç doğrultusunda elde edilen tezlerin araştırma konusu, araştırma yöntemi, araştırma deseni, çalışma ortamı, örneklem hacmi, veri toplama envanterleri ve istatistiksel analiz yöntemleri incelenmiştir. Bu araştırmanın yöntemi, tez içeriklerinin belirli kategoriler açısından sistematik bir şekilde incelenmesini ve sayısallaştırılmasını amaçladığı için içerik analizi kapsamına girmektedir. İçerik analizinde temel amaç, toplanan verileri açıklayabilecek kavramlara ve ilişkilere ulaşmaktır. Bu amaçla toplanan verilerin önce kavramsallaştırılması, daha sonra da ortaya çıkan kavramlara göre mantıklı bir biçimde düzenlenmesi ve buna göre veriyi açıklayan temaların saptanması gerekmektedir (Yıldırım, Şimşek, 2013).

2.1 Araştırmanın Evreni ve Örnekleme

Bu çalışmanın evrenini 2010 – 2014 yılları arasında Türkiye'de BÖTE alanında onaylanmış tüm yüksek lisans ve doktora tezleri oluşturmaktadır. Bu tezlerden bazılarının belirli bir tarihe kadar kullanımının yazar tarafından kısıtlandığı veya teze ait yayınlanma izni olmadığı için örnekleme yoluna gidilmiştir. Çalışmanın örneklemini YÖK'ün internet sitesindeki ulusal tez merkezinden temin edilen 119 adet izinli yüksek lisans ve doktora tezi oluşturmaktadır.

Çalışmanın örneklemini oluşturan yüksek lisans ve doktora tezlerinin toplam sayısı yayımladıkları üniversiteler ile birlikte Tablo 1’de verilmiştir.

Tablo 1: Örnekleme oluşturan tezlerin yayımlandığı üniversite ve sayısı

Üniversite	Tez Türü		
	Yüksek Lisans	Doktora	Toplam
Gazi Üniversitesi	12	8	20
Anadolu Üniversitesi	2	11	13
Orta Doğu Teknik Üniversitesi	5	8	13
Hacettepe Üniversitesi	7	5	12
Marmara Üniversitesi	12	0	12
Sakarya Üniversitesi	11	0	11
Ankara Üniversitesi	5	4	9
Ege Üniversitesi	8	1	9
Fırat Üniversitesi	4	0	4
Karadeniz Teknik Üniversitesi	3	0	3
Ahi Evran Üniversitesi	2	0	2
Atatürk Üniversitesi	2	0	2
Başkent Üniversitesi	2	0	2
Çukurova Üniversitesi	2	0	2
Afyon Kocatepe Üniversitesi	1	0	1
Balıkesir Üniversitesi	1	0	1
Bilkent Üniversitesi	1	0	1
Necmettin Erbakan Üniversitesi	1	0	1
Süleyman Demirel Üniversitesi	1	0	1
TOPLAM	82	37	119

2.2 Veri Toplama Araçları

Bu çalışmada, elde edilen tezlerin içerik analizinde kullanılan araştırma konuları, araştırma desenleri, çalışma ortamı, örneklem hacmi, veri toplama yöntemleri ve istatistiksel analiz yöntemlerinin kategorileri, Çağıltay’ın Cohen’s kappa değeri 0.87 olan güvenilirlik çalışması yapılmış kodlama kitabından temin edilmiştir.

2.3 Veri Analiz Yöntemi

Çalışmanın verileri içerik analiz yöntemiyle elde edildiği için veriler betimsel istatistikî yöntemlerle analiz edilmiştir. Verilerin frekansları ve bu frekanslara bağlı olarak yüzde oranları hesaplanmıştır. Sonuçta elde edilen sayısal veriler tablolar ve grafikler halinde sunulmuştur. Grafiklerde belirtilen iki dönemin değerlerin karşılaştırılmasında, yüzde değerleri kullanılmıştır.

3. Bulgular

3.1 Araştırma Konularına Göre Tezlerin Durumu

Araştırma sonuçlarına göre, tezlerde araştırma konusu olarak, en çok Öğrenci Çıktılarının tercih edildiği tespit edilmiştir (n=56, %22.3). Öğrenci çıktıları, öğrenci başarısı, olgu, genel düşünme becerileri, tutumlar, bireylerarası beceriler, motor becerileri ve disiplin özgü niteliklerini içermektedir. Medya biçimleri %16.7 (n=42) oran ile sırayı takip etmektedir. Medya biçimleri, uzaktan eğitim, sınıf ortamı, bilgisayar tabanlı öğretim, yazılı materyalleri içermektedir. Eğitsel süreç değişkenlerinden geribildirim, öğretim materyali geliştirme modelleri, üretim değişkenlerinden ipuçları, animasyon, bağlantı yoğunluğu, öğrenci çıktılarından olgu, ilke, prosedür, tercihler, performans teknolojisi ve performans destek sistemlerinden elektronik performans destek sistemi, örgütsel değişim, meslekten etik, belgeleme, standartlar, istihdam, kültürden ulusal konularında çalışmaların yapılmadığı tespit edilmiştir. BÖTE alanında ele alınan araştırma konuları frekans ve yüzdeleriyle Tablo 2’de verilmiştir.

Tablo 2: BÖTE alanında ele alınan araştırma konuları

Araştırma Konuları	Frekans (f)	Yüzde (%)
Öğrenci Çıktıları	56	22.3
Medya Biçimleri	42	16.7
Değerlendirme	21	8.4
Öğretme/Öğrenme Bakış Açıları	18	7.2
Üretim Değişkenleri	15	6
Öğrenme Ortamı	15	6
Öğretim Yöntemleri	14	5.5
Öğrenci Değişkenleri	14	5.5
Öğretim Materyali Geliştirme	13	5.2
Diğer Alanlar veya Disiplinler	9	3.6
Eğitsel Süreç Değişkenleri	8	3.2
Eğitici Değişkenleri	7	2.8
Eğitsel Süreç Elemanları	6	2.4
Bir Bütün Olarak Öğretim / Eğitim Teknolojisi	5	2
Meslek	4	1.6
Kültür	2	.8
Performans Teknolojisi (PT) ve Performans Destek Sistemleri	1	.4
Medya Karşılaştırma Araştırması	1	.4
TOPLAM	251	100

3.2 Araştırma Yöntemlerine Göre Tezlerin Durumu

Araştırmadan elde edilen bulgular neticesinde, BÖTE alanında ileri sürülen tezlerde araştırma yöntemi olarak en çok nicel araştırma yöntemlerinin tercih edildiği tespit edilmiştir (n=59, %49.6). BÖTE alanında kullanılan araştırma yöntemleri frekans ve yüzdeleriyle Tablo 3'te verilmiştir.

Bazı tezlerde, araştırmanın yöntemine dair hiç bir açıklama yapılmamıştır. Bu nedenle, araştırmacı tarafından bu tezlerin yöntem bölümleri okunarak, hangi araştırma yöntemine dâhil olduğu tespit edilmiştir. Araştırma yöntemleri açıklanan tezlerin bazılarında, neden o yöntemin seçildiğine ilişkin açıklamalarda bulunurken bazılarında sadece seçilen araştırma yönteminin ismi verilmiştir.

Tablo 3: BÖTE alanında kullanılan araştırma yöntemleri

Araştırma Yöntemleri	Frekans (f)	Yüzde (%)
Nicel Araştırma Yöntemleri	59	49,6
Karma Araştırma Yöntemleri	32	26,9
Nitel Araştırma Yöntemleri	28	23,5
TOPLAM	119	100

Araştırma sonuçlarına göre tezlerde araştırma deseni olarak en çok deneysel desenin tercih edildiği tespit edilmiştir (n=50, %37.6). Deneysel deseni, tarama araştırması (n=26, %19.5) ve durum çalışması (n=18, %13,5) takip etmektedir. Araştırma modeli olarak kullanılan ve mevcut sınıflandırmalara dâhil edilemeyen desenler "Diğer" başlığı altında toplanmıştır. Diğer başlığı altında aşamalı açıklama deseni, olgu bilim deseni, örnek olay incelemesi, biçimlendirici araştırma tekniği, ürün değerlendirme çalışması, araç geliştirme, eşzamanlı çeşitleme deseni yer almaktadır. BÖTE alanında kullanılan araştırma desenleri frekans ve yüzdeleriyle **Error! Reference source not found.**'te verilmiştir.

Tablo 4: BÖTE alanında kullanılan araştırma desenleri

Araştırma Desenleri	Frekans (f)	Yüzde (%)
Deneysel Desen	50	37.6
Tarama Araştırması	26	19.5
Durum Çalışması	18	13.5
Diğer	14	10.5

Yarı Deneysel Desen	8	6
Betimsel Çalışma	5	3.8
Tasarım Tabanlı Araştırma	3	2.3
İlişkisel Çalışma	3	2.3
Olgusal Çalışma	3	2.3
Eylem Araştırması	2	1.5
İçerik Analizi	1	.8
TOPLAM	133	100

Araştırma modellerinden en çok tercih edilen deneysel desen modeli çeşitlerine göre tercih edilme frekansı Tablo 5' da gösterilmiştir. Tabloya göre deneysel desenlerden, %59.2 (n=29) oranla ön test – son test kontrol gruplu desenin en çok tercih edildiği görülmektedir.

Tablo 5: Deneysel desen çeşitleri

Deneysel Desenler	Frekans (f)	Yüzde (%)
Ön Test – Son Test Kontrol Gruplu Desen	29	59.2
Faktöriyel Desen	15	30.6
Ön Test – Son Test Tek Gruplu Desen	3	6.1
Son Test Kontrol Gruplu Desen	2	4.1
TOPLAM	49	100

3.3 Araştırma Ortamı ve Örneklem Boyutuna Göre Tezlerin Durumu

3.3.1 Araştırma Ortamı

Araştırma sonuçlarına göre, tezlerde çalışılan araştırma ortamlarını lisans düzeyindeki öğrencilerin oluşturduğu tespit edilmiştir (n=70, %46.4). Lisans düzeyi öğrencilerini %17.2 (n=26) oran ile hizmet içi eğitimciler takip etmektedir. BÖTE bölümü yüksek lisans ve doktora tezlerinde çalışılan araştırma ortamları frekans ve yüzdeleriyle Tablo 6'de verilmiştir. Hizmet içi eğitimciler: MEB'de görevli öğretmenler, araştırma görevlileri, öğretim görevlileri, yardımcı doçent, doçent ve profesörlerden oluşmaktadır.

Tablo 6: BÖTE bölümü yüksek lisans ve doktora tezlerinde çalışılan araştırma ortamları

Araştırma Ortamı	Frekans (f)	Yüzde (%)
Lisans Düzeyi Öğrenciler	70	46.4
Hizmet İçi Eğitimciler	26	17.2
İlköğretim Düzeyi Öğrenciler	24	15.9
Diğer	8	5.3
Ön Lisans Düzeyi Öğrenciler	6	4
Ortaöğretim Düzeyi Öğrenciler	5	3.3
Lisansüstü Düzeyi Öğrenciler	5	3.3
TOPLAM	151	100

Araştırma ortamı olarak, en çok tercih edilen lisans düzeyi öğrencilerinin bölümleri, frekans ve yüzdeleriyle Tablo 7'de verilmiştir. Tabloya bakıldığında, araştırma ortamını %76.7 (n=56) oranla en çok lisans düzeyi BÖTE bölümü öğrencilerinin oluşturduğu görülmektedir.

Tablo 7: Lisans düzeyi öğrencilerin bölümleri

Lisans Düzeyi Öğrenciler	Frekans (f)	Yüzde (%)
BÖTE Bölümü	56	76.7
Diğer Bölümler	8	11
BÖTE + Diğer	7	9.6
TOPLAM	73	100

3.3.2 Örneklem Hacmi

Araştırmada elde edilen verilere göre, tezlerin örneklem hacmini en çok, %47.4 (n=63) oran ile 31-100 arası denek oluşturmaktadır. Tezlerin çalışma ortamlarını oluşturan örneklem hacimleri, frekans ve yüzdeleriyle Tablo 8’de verilmiştir.

Tablo 8: Tezlerin örneklem hacimleri

Örneklem Boyutu	Frekans (f)	Yüzde (%)
31 - 100 kişi	63	47.4
11 – 30 kişi	20	15
101 – 300 kişi	20	15
0 – 10 kişi	13	9.8
301 – 1000 kişi	12	9
1000 kişiden fazla	5	3.8
Evren	0	0
TOPLAM	133	100

3.4 Veri Toplama Envanterlerine Göre Tezlerin Durumu

Araştırma sonuçları, veri toplama envanterlerinden anketin %20.1 (n=62) oranla en çok tercih edildiğini göstermiştir. Ayrıca araştırma sonuçları, özgün ölçeklerin %18.4 (n=57) oranla ikinci en çok görüşmenin %17.5 (n=54) oranla üçüncü en çok veri toplama envanteri olduğunu göstermektedir. Tezlerde kullanılan tüm veri toplama envanterleri, frekans ve yüzdeleriyle Tablo 9’da verilmiştir. Özgün ölçekler kategorisi altında; tezin araştırma konusuna özgü tasarlanmış geçerlik ve güvenilirliği yapılmış ölçekler yer almaktadır. Bu ölçeklerden bazıları araştırmacılar tarafından hazırlanırken bazıları daha önceden farklı araştırmacılar tarafından hazırlanmış ölçeklerdir.

Tablo 9: Tezlerde kullanılan veri toplama envanterleri

Veri Toplama Envanterleri	Frekans (f)	Yüzde (%)
Anket	62	20.1
Özgün Ölçekler	57	18.4
Görüşme	54	17.5
Başarı Testi	39	12.6
Zaman ve Hareket Logları	28	9.1
Gözlem	15	4.9
Kişisel Anlatılara Dayalı Raporlar	15	4.9
Tutum Ölçeği	15	4.9
Diğer	14	4.5
Performans Kontrol Listesi	10	3.2
TOPLAM	309	100

3.5 İstatistik Çalışmalarına Göre Tezlerin Durumu

Araştırma sonuçları gösteriyor ki, BÖTE alanında yapılan yüksek lisans ve doktora tez çalışmalarında kullanılan istatistiksel veri analiz yöntemlerinden en çok %17.3 (n=57) oranla t-testinin tercih edildiği görülmüştür. İkinci olarak en çok %14.3 (n=47) oranla betimsel analizler ve ANOVA yönteminin kullanıldığı görülmektedir. Tezlerde kullanılan tüm analiz yöntemleri frekans ve yüzdeleriyle Tablo 10’de gösterilmiştir.

Tablo 10: BÖTE alanı tez çalışmalarında kullanılan istatistiksel veri analiz yöntemleri

İstatistik Çalışmaları	Frekans (f)	Yüzde (%)
t-Testi	57	17.3
Betimsel Analiz	47	14.3
ANOVA	47	14.3
Diğer	40	12.1
İçerik Analizi	31	9.4
Faktör Analizi	23	7
Mann Whitney U Testi	17	5.1
Kruskal Wallis H Testi	14	4.3

ANCOVA	15	4.6
Korelasyon Katsayısı	12	3.6
Ki Kare Testi	8	2.4
Pearson Momentler Korelasyonu	6	1.8
Kolmogorov Smirnov	5	1.5
Regresyon Katsayısı	4	1.2
Madde Analizi	3	.9
TOPLAM	329	100

BÖTE alanındaki tezlerin istatistik çalışmalarında en çok tercih edilen t-testi kendi içinde sınıflandırmaya tabii tutulmuştur. Üç alt başlıkta toplanan t-testi türleri frekans ve yüzdeleriyle Tablo 11'de gösterilmiştir. Tabloya göre 87 adet t-testinin 67 tanesinin bağımsız örneklem için t-testi olduğu görülmektedir.

Tablo 11: Kendi içinde sınıflandırılmış t-testi

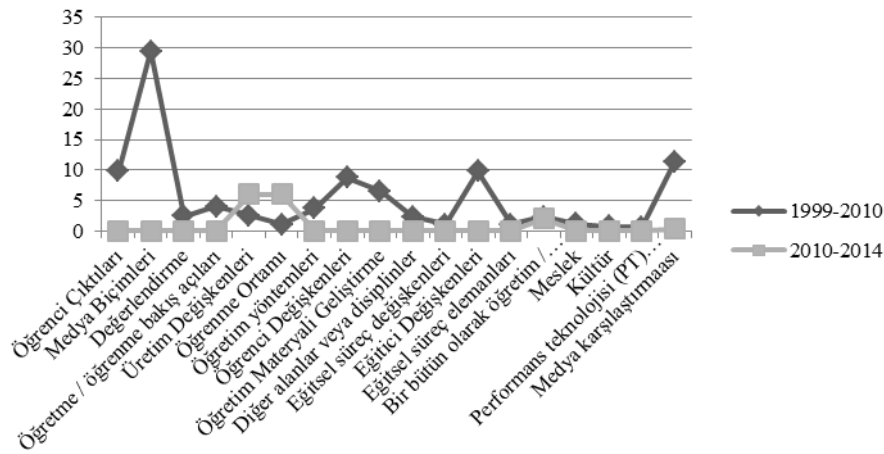
t - Testi	Frekans (f)	Yüzde (%)
Bağımsız Örneklem için t- testi	67	77
Bağımlı Örneklem için t - testi	14	16.1
Eşleştirilmiş Gruplar için t - testi	6	6.9
TOPLAM	87	100

3.6. Eğilimler

2010-2014 yılları arası BÖTE alanında yapılmış yüksek lisans ve doktora tezlerinin araştırma konuları, araştırma desenleri, araştırma ortamı, örneklem boyutu ve veri toplama envanterlerine ait sınıflandırmalar ile aynı kategorilerin kullanıldığı, 1999-2010 yılları arasındaki BÖTE alanı yüksek lisans ve doktora tezlerinin sınıflandırmalarının eğilimleri frekansları farklı oldukları için yüzdeleri ile birlikte değerlendirilmiştir. Bu doğrultuda dönemler arası değişen eğilimleri tespit edilmiş ve grafikler üzerinde belirtilmiştir.

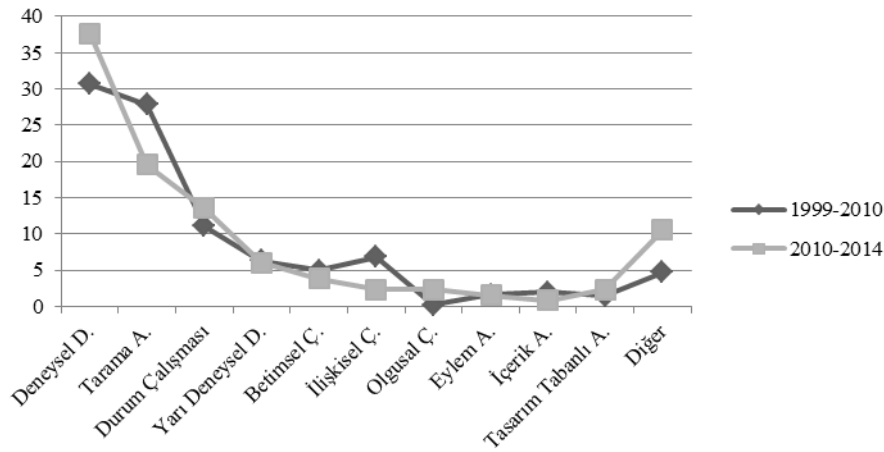
1999-2010 yılları arası ve 2010-2014 yılları arası incelenen tezlerde, araştırma konularının eğilimleri, yüzdelerine göre Grafik 1'de gösterilmiştir.

Grafik 1: Araştırma Konuları Eğilim Grafiği



1999-2010 yılları arası ve 2010-2014 yılları arası incelenen tezlerde, araştırma desenlerinin eğilimleri, yüzdelerine göre Grafik 2’de gösterilmiştir.

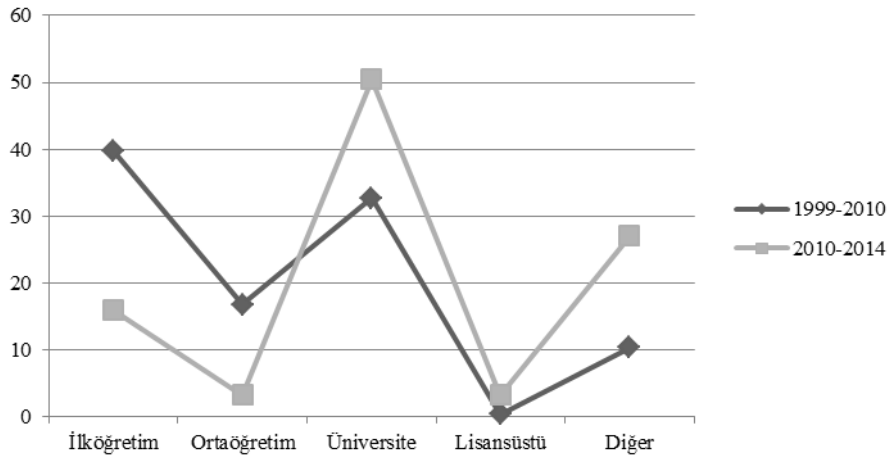
Grafik 2: Araştırma Desenleri Eğilim Grafiği



Grafik 2’den elde edilen veriler neticesinde, her iki dönemde tercih edilen araştırma deseni yoğunlukları sıralandığında, sıralamanın birbirine yakın olduğu görülmektedir. Her iki dönemde de araştırma deseni olarak en çok deneysel desen kullanıldığı görülmektedir. Son zamanlarda, tarama araştırması ve ilişkisel çalışmaların yüzdelerinde azalma gözlemlenmesine karşın deneysel desenlerde ve diğer başlığı altında bulunan araştırma desenlerinin yüzdelerinde artış gözlenmiştir.

1999-2010 yılları arası ve 2010-2014 yılları arası incelenen tezlerde çalışılan araştırma ortamlarının eğilimleri, yüzdelerine göre Grafik 3’te gösterilmiştir.

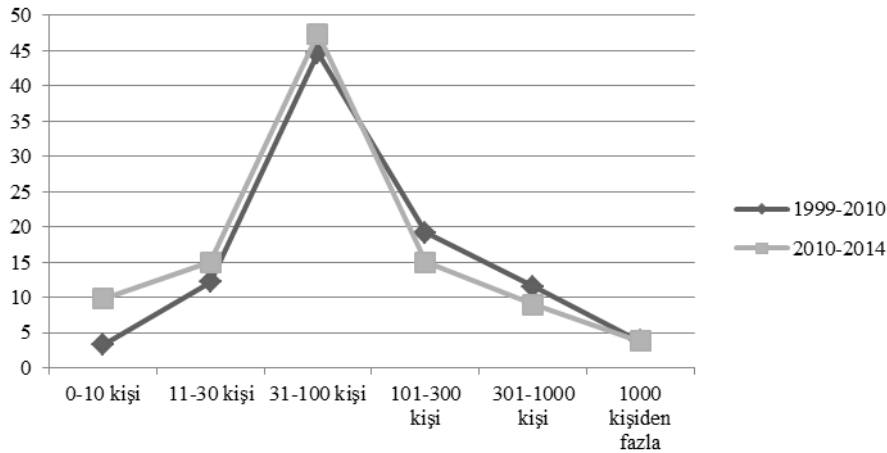
Grafik 3: Araştırma Ortamı Eğilim Grafiği



Grafik 3'ten elde verilere göre, son zamanlarda araştırma ortamı seçimlerinde, ilköğretim düzeyindeki öğrencilerden üniversite öğrencilerine doğru yönelme olduğu görülmektedir.

1999-2010 yılları arası ve 2010-2014 yılları arası incelenen tezlerde, araştırmaya dâhil olan örnekleme hacmi, yüzdelere göre Grafik 4'te gösterilmiştir.

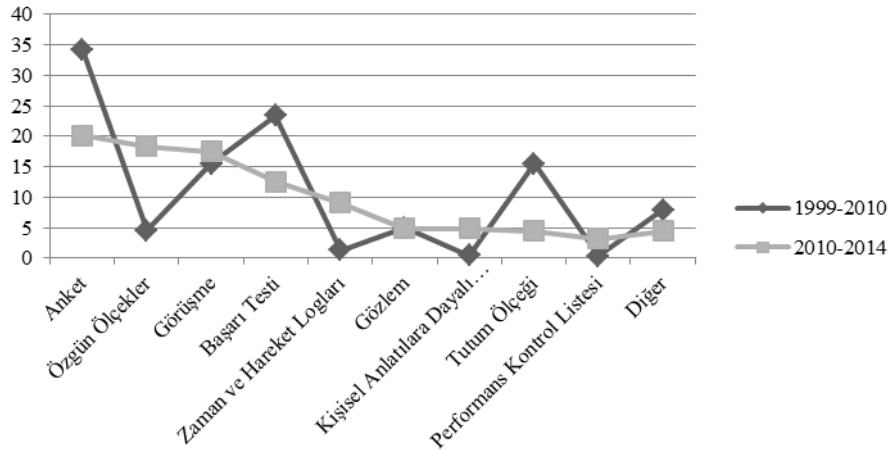
Grafik 4: Örneklem Hacmi Eğilim Grafiği



Grafik 4'ten elde edilen veriler neticesinde, her iki dönemde en fazla örneklem hacmi 31-100 arası kişi sayısı oluşturduğu görülmektedir. Ayrıca dönemler arasında örneklem hacmi yüzdelere anlamlı farkların olmadığı görülmektedir.

1999-2010 yılları arası ve 2010-2014 yılları arası incelenen tezlerin veri toplama envanterleri eğilimleri, yüzdelere göre Grafik 5'te gösterilmiştir.

Grafik 5: Veri Toplama Envanterleri Eğilim Grafiği



Grafik 5'ten elde edilen veriler, anketin her iki dönemde en fazla tercih edilen veri toplama envanteri olduğunu göstermektedir. Ayrıca son zamanlarda anket, başarı testi, tutum ölçeği ve diğer veri toplama envanterlerinin kullanım yüzdelerinde azalma olduğu görülmektedir. Ancak son zamanlarda özgün ölçekler, görüşme, zaman ve hareket logları, kişisel anlatılara dayalı raporlar ve performans kontrol listesi kullanım yüzdelerinin arttığı görülmektedir.

4. Tartışma / Sonuç ve Öneriler

Kodlamalardan elde edilen verilere göre, dönemler arasında birçok konuda halen çalışma yapılmadığı veya yetersiz çalışma yapıldığı sonucu elde edilmiştir. Ancak 1999-2010 yılları ile günümüz kıyaslandığında farklı araştırma konularına yönelmelerin olduğu görülmüştür. Üniversitelerin çok değişik araştırma konuları üzerinde çalışmalar yaptığı, bu durumdan kaynaklı konularda derinleşme, uzmanlaşmanın olmadığı elde edilmiştir. Disiplinler arası, çeşitli teknolojilerin kullanılmaya başlandığı görülmüştür.

Günümüzde teknoloji, sağlık, askeriye, araç sürücüler gibi pek çok alanın eğitimine entegre edilmiş durumdadır. Ancak öğretim teknolojileri pek çok alanda kullanılmasına rağmen araştırma ortamı seçimlerinden yoğunluklu olarak BÖTE bölümünün seçildiği görülmektedir. Araştırma ortamı olarak daha çok üniversite ve ilköğretim öğrencilerinin seçiminin nedeninin ulaşımının kolay olmasından kaynaklandığı düşünülmektedir. Araştırma ortamı eğilim grafiği incelendiğinde 2010-2014 yılları arasında ortaöğretim tercihinin üniversite yönünde değiştirilmesinin nedeni olarak, 19/04/2010 tarihli ve 1013 sayılı yazılar incelendiğinde 3797 Sayılı Kanunla Milli Eğitim Bakanlığına bağlı eğitim kurumlarına öğretmen atamaları yetkisinin Talim ve Terbiye Kuruluna verildiği ve Talim ve Terbiye Kurulunun 119 sayılı kararı ile Bilgisayar ve Öğretim Teknolojileri Öğretmenliği bölümü mezunlarının mesleki ve teknik ortaöğretim kurumlarının bilgisayar bölümlerine atölye ve laboratuvar öğretmeni olarak atanamazlar hükmüne yer verilmesi olduğu düşünülmektedir. Konularda uzaktan eğitime yönelmenin, üniversite ve lisansüstü düzeylerde çalışma zorunluluğu oluşturduğu, bu sebeple ilköğretim seviyesinde çalışma yüzdesinde azalma olduğu görülmektedir.

Veri toplama araçlarından gözlemin, dönemler arasında tercih edilme yüzdesinde neredeyse farkın olmaması gözlem tekniklerinde değişimlerin olmamasından kaynaklandığı, ancak zaman ve hareket loglarının tercih edilme oranında %7,9 artışın gelişen teknoloji ile kullanım kolaylığı sağladığı düşünülmektedir.

Araştırma desenlerinde grafiğine göre dönemler arasında 'Diğer' desenlerinde meydana gelen artışın araştırma konuları seçiminde spesifikliğin artmasına bağlı olduğu düşünülmektedir.

Spss gibi paket programların geliştirilmesiyle çeşitli istatistiksel analizlerin kullanımının aktif olduğu görülmektedir. Araştırma deseni olarak en çok deneysel desenlerin tercih edilmesi istatistiksel analizlerden t-testi tercih oranının artmasına neden olmuştur.

Gazi Üniversitesi ve Marmara Üniversitesinde yüksek lisans tezlerinin yayımlanma sayısı en yüksek değerdeyken, Anadolu Üniversitesinde doktora tezlerinin yayımlanma sayısının en yüksek olduğu tespit edilmiştir. Bu sonuca, yüksek lisans düzeyinde eğitime sahip olup doktora düzeyinde eğitime sahip olmayan üniversite öğrencilerinin, doktora eğitimleri için çoğunlukla Anadolu Üniversitesini tercih etmelerinin neden olduğu tespit edilmiştir.

Literatüre bakıldığında benzer eğilim araştırmaları yapan çalışmalarda, yayımlanan tez sayıları için elde edilen bulgular, daha çok araştırmacıların bünyesinde buldukları kurumda yayımlandığını göstermesine karşın bu çalışmada en fazla tezin Gazi Üniversitesinde yayımlandığı sonucuna ulaşılmıştır.

Bu araştırmada veriler toplanırken örnekleme yoluna gidilmiştir. Daha sonraki araştırmalarda evren üzerinde çalışılabilir.

Tezlerde tercih edilen çalışma ortamı düzeyine göre araştırma konuları arasındaki ilişki araştırma problemi olarak ele alınabilir.

Tezlerde seçilen çalışma ortamı ağırlıklı olarak BÖTE bölümü öğrencileridir. Problemlere ilişkin veriler farklı disiplinlerde aranırse daha faydalı sonuçlara ulaşılabilir.

Tezlerde araştırma konusu olarak üzerinde çalışma yapılmamış veya doyuma ulaşmamış konular tercih edilmelidir.

Tezlerin araştırmalarında derinleşme, uzmanlaşmaya gidilmelidir.

Tezlerde yanıt aranan araştırma sorularında standart dışına çıkılması veya benzer çalışmalarda araştırma yöntemlerinin değiştirilmesi ile problem durumlarına farklı çözümler getirebilir. Bu da alanın gelişimine katkı sağlayabilir.

Öğrenci çıktılarını incelemeyi amaçlayan çalışmalarda, daha çok öğrencilerin akademik başarılarını ölçme yönünde olduğu görülmüştür. Başarı testlerini hazırlarken öğrencilerin beceri gelişimlerini gözlemeye yönelik hazırlanabilir.

5. Sonuçlar

Türkiye geneli devlet ve özel üniversiteler irdelendiğinde, 1(bir) eğitim öğretim yılı içerisinde, 4 adet lisans düzeyi, 6 adet yüksek lisans ve 2 doktora programı sayısında artış meydana gelmiş. En fazla yüksek lisans tezi yayımlayan kurumlar Gazi Üniversitesi ve Marmara Üniversitesidir. En fazla doktora tezi yayımlayan kurum ise Anadolu Üniversitesidir. Toplam yayımlanan tez sayısına göre değerlendirildiğinde en fazla tez yayımlayan kurum Gazi Üniversitesidir. En çok araştırılan konu medya biçimlerinde öğrenci çıktılarıdır. Araştırma konusuna yönelik olarak nicel araştırma yöntemlerinden öntest sontest kontrol gruplu deneysel desen en çok tercih edilen yöntem olmaktadır. Araştırma ortamlarını en çok BÖTE bölümü lisans düzeyi öğrenciler oluşturmaktadır. Sık çalışılan örneklem hacmi 31-100 kişi arasındadır. Veri toplama envanterlerinden en çok anket tercih edilmektedir. İstatistik çalışmalarında en çok bağımsız örneklem için t-testi uygulanmaktadır.

1999-2010 yılları arasına göre; farklı araştırma konularına yönelmeler görülmektedir. Araştırma desenleri eğilimde anlamlı değişim görülmemektedir. Ancak araştırma ortamı eğilimlerinde ilköğretim ve ortaöğretim kurumlarından, üniversite ve diğer kurumlara doğru yönelme olduğu görülmektedir. Tercih edilen örneklem hacminde, veri toplama envanterlerinde değişim gözlenmemektedir.

Çetin, S. (2015). General trends in master and doctorate thesis in the area of computer education and instructional technologies in Turkey, *International Journal of Innovative Research in Education*. <http://sproc.org/ojs/index.php/IJIRE>, 2(2), 55-67.

Kaynakça

- Caffarella, E. P. (1999). The major themes and trends in doctoral dissertation research in educational technology from 1977 through 1998. *Educational Media and Technology Yearbook*, 25, 14-25.
- Erdogmus, F., & Cagiltay, K. (2009). *Turkiye’de eğitim teknolojileri alanında yapılan master ve doktora tezlerinde genel eğilimler*. Akademik Bilisim’09 - XI. Akademik Bilisim Konferansı Bildirileri, Harran Üniversitesi, Sanliurfa.
- Erdogmus, F., & Cagiltay, K. (2013). Turkiye’de eğitim teknolojileri alanında yayımlanan yüksek lisans ve doktora tezlerinde genel eğilimler. K. Cagiltay, & Y. Goktas (Edt.), *Oğretim teknolojilerinin temelleri: teoriler araştırmalar eğilimler icinde* (s. 279-290). Ankara: Pegem Akademi Yayıncılık.
- Gentry, C.G. (1995). *Educational Technology: A question of Meaning. Part 1 in Instructional Technology: Past, Present, and Future*, G. J. Anglin (Ed.), (2nd ed.), Englewood, CO, Libraries Unlimited.
- Goktas, Y., Kucuk, S., Aydemir, M., Telli, E., Arpacık, O., Yildirim, G., & Reisoglu, İ. (2012). Turkiye’de eğitim teknolojileri araştırmalarındaki eğilimler: 2000-2009 donemi makalelerinin içerik analizi. *Kuram ve Uygulamada Eğitim Bilimleri*, 12(1), 177-199.
- Simsek, A., Ozdamar, N., Uysal, O., Kobak, K., Berk, C., Kılıcer, T., & Cigdem, H. (2009). İki binli yıllarda Turkiye’deki eğitim teknolojisi araştırmalarında gözlenen eğilimler. *Kuram ve Uygulamada Eğitim Bilimleri*, 9(2), 941-966.
- Simsek, A., Ozdamar, K., Kılıcer, T., Becit, G., Akbulut, Y., & Yıldırım, Y. (2009). Turkiye’deki eğitim teknolojisi araştırmalarında güncel eğilimler. *Selçuk Üniversitesi Sosyal Bilimler Enstitüsü Dergisi*, 19, 439-459.
- Yıldırım, A., & Simsek, H. (2013). *Sosyal bilimlerde nitel araştırma yöntemleri*. Ankara: Seckin Yayınevi.