

**Approach of Employees to Occupational Health and  
Safety in Marble Industry**  
**Mermer Sektöründe İş Sağlığı ve Güvenliği Faktörüne Çalışanların  
Yaklaşımı**

**Mehmet Çolak\*** , Teknoloji Fakültesi, Muğla Sıtkı Koçman Üniversitesi, Muğla, 48000, Türkiye  
**Tahsin Çetin**, Teknoloji Fakültesi, Muğla Sıtkı Koçman Üniversitesi, Muğla, 48000, Türkiye  
**Murat Yaşyerli**, Fen Bilimleri Enstitüsü, Muğla Sıtkı Koçman Üniversitesi, Muğla, 48000, Türkiye

**Suggested Citation:**

Çolak, M., Çetin, T. & Yaşyerli, M. (2018). Approach Of Employees To Occupational Health And Safety In Marble Industry. *International Journal of Innovative Research in Education*. 5(3), 85-99.

Gönderim 21 Şubat, 2018; Düzeltme 18 Mayıs, 2018; Kabul edilen 1 Ağustos, 2018.

Seçim ve hakem süreci sorumlusu Assoc. Prof. Dr. Zehra Ozcinar Teacher Training Academy.

©2018 SciencePark Research, Organization & Counseling. All rights reserved.

**Abstract**

In today's businesses, business ethics, ethical values and approach to work has become a priority in terms of "Occupational Health and Safety". Besides, it is a fact that organizing a company according to ergonomics and occupational health and safety, increase the work efficiency, reduce work-related accidents and worker-employer relations in a positive way. This study is based on a survey conducted at the Mugla among the employees in marble industry. The survey aims to measure the perception of Occupational Security and Health. Data obtained was analyzed with programme. Consequently, the findings Show that the majority of the students believe that occupational health and safety rules are important and they accept them.

Keywords: Marble industry, Perception of employees, Occupational safety factor.

## Özet

Günümüz işletmelerinde, iş ahlakı, etik değerler ve çalışma anlayışı bakımından “İş Sağlığı ve Güvenliği” öncelikli olmuştur. Bunun yanında bir işletmenin ergonomik ve iş sağlığı güvenliğine göre düzenlenmesinin o iş yerinde çalışanların iş verimini artırdığı, iş kazalarını azalttığı ve işçi-işveren ilişkilerini olumlu yönde etkilediği de bir gerçektir. Bu çalışma, Muğla ilindeki mermer işleme atölye ve fabrikalarındaki çalışanların İş Sağlığı ve Güvenliğine yönelik algılarını ölçmek için anket uygulaması yapılmış olup, elde edilen veriler istatistik programıyla analiz edilmiştir. Sonuç olarak elde edilen bulgulara bakıldığında; çalışanların büyük bir çoğunluğu iş sağlığı ve güvenliği kurallarını pozitif yönde değerlendirdikleri ve kabullendikleri görülmektedir..

Anahtar Kelimeler: Mermer işleme atölyeleri ve fabrikaları, çalışanların algıları, İş Güvenliği Faktörü.

## 1. Giriş

İş sağlığı ve iş güvenliğinin temel amacı çalışanların sağlığını korumak, üretim güvenliğini ve üretim verimliliğini artırmak ve ayrıca her şeyden önce bireyin yaşamı ve güvenliği işten önce gelir kültürünü yerleştirmeye çalışmaktır. Çalışanları korumak noktasında iş sağlığı ve iş güvenliği konularını kapsayan koruma faaliyetlerinin her yaşam alanında yerine getirilmesi gerekmektedir.

İş kazalarının nedenlerini ortaya koymaya yönelik olarak birçok araştırma yapılmıştır. Yapılan araştırmalara göre, iş kazalarının meydana gelmesinde birden çok nedenin etkisi bulunmakla birlikte bireysel insan hata faktörü en önce gelmektedir.

Madencilik çalışmaları iş kazaları ve meslek hastalıkları açısından özel bir öneme sahiptir. Koruyucu/önleyici bir yapıda yapılacak çalışmalar, sektöre bu açıdan fayda sağlaması kesindir. Çalışanların, mesleki riskleri fark edebildikleri, kolaylıkla anlayabildikleri ve çözüm önerilerine katkıda buldukları bir sistem, muhakkak ki istenilen bir sonuçtur. Günümüzde iş yerlerinde, iş ahlakı, etik değerler ve günümüz işletme anlayışı bakımından iş sağlığı ve güvenliği her şeyin önünde gelmektedir.

İş kazaları ve meslek hastalıklarının tüm dünyada olduğu gibi ülkemizde de hem ekonomik açıdan hem de yönetsel açıdan birçok olumsuzlukları beraberinde getireceği malumdur. Herhangi bir sebep olmadan, beklenmeyen bir anda, belli bir amaç güdülmeden ve rastgele gerçekleşen kaza olayının her yönü ile araştırılması ve sürekli çözümler geliştirilmesi iş kazası ve meslek hastalıklarını azaltmada gerekli olmazsa olmazlardandır (Gedik ve İlhan, 2014).

## 2. Yöntem

Günümüzde iş yerlerinde, iş ahlakı, etik değerler ve günümüz işletme anlayışı bakımından iş sağlığı ve güvenliği her şeyin önünde gelmektedir. Bunun yanında bir işletmenin iyi bir şekilde düzenlenmesinin o iş yerinde çalışanların iş verimini artırdığı, iş kazalarını azalttığı ve işçi-işveren ilişkilerini olumlu yönde etkilediği de bir gerçektir. Ayrıca bir ülkenin gelişmesi; insan gücünün, doğal kaynakların, her türlü makine-teçhizatın ve teknik ve teknik insan gücünün korunmasına, aynı zamanda etkili ve verimli bir şekilde kullanılmasına bağlıdır. İşyerinde risk değerlendirilmesi yapılırken yönetmelikte belirtilen aşağıdaki hususlar göz önünde bulundurulmalıdır.

### **2.1. Risklerin belirlenmesi ve analizi**

1. MADDE 9 – (1) Tespit edilmiş olan tehlikelerin her biri ayrı ayrı dikkate alınarak bu tehlikelerden kaynaklanabilecek risklerin hangi sıklıkta oluşabileceği ile bu risklerden kimlerin, nelerin, ne şekilde ve hangi şiddette zarar görebileceği belirlenir. Bu belirleme yapılırken mevcut kontrol tedbirlerinin etkisi de göz önünde bulundurulur.
2. Toplanan bilgi ve veriler ışığında belirlenen riskler; işletmenin faaliyetine ilişkin özellikleri, işyerindeki tehlike veya risklerin nitelikleri ve işyerinin kısıtları gibi faktörler ya da ulusal veya uluslararası standartlar esas alınarak seçilen yöntemlerden biri veya birkaçı bir arada kullanılarak analiz edilir.
3. İşyerinde birbirinden farklı işlerin yürütüldüğü bölümlerin bulunması halinde birinci ve ikinci fıkralardaki hususlar her bir bölüm için tekrarlanır.
4. Analizin ayrı ayrı bölümler için yapılması halinde bölümlerin etkileşimleri de dikkate alınarak bir bütün olarak ele alınıp sonuçlandırılır.
5. Analiz edilen riskler, kontrol tedbirlerine karar verilmek üzere etkilerinin büyüklüğüne ve önemlerine göre en yüksek risk seviyesine sahip olandan başlanarak sıralanır ve yazılı hale getirilir..

### **2.2. Risk kontrol adımları**

MADDE 10 – (1) Risklerin kontrolünde şu adımlar uygulanır.

- a) Planlama: Analiz edilerek etkilerinin büyüklüğüne ve önemine göre sıralı hale getirilen risklerin kontrolü amacıyla bir planlama yapılır.
- b) Risk kontrol tedbirlerinin kararlaştırılması: Riskin tamamen bertaraf edilmesi, bu mümkün değil ise riskin kabul edilebilir seviyeye indirilmesi için aşağıdaki adımlar uygulanır.
  1. Tehlike veya tehlike kaynaklarının ortadan kaldırılması.
  2. Tehlikelinin, tehlikeli olmayanla veya daha az tehlikeli olanla değiştirilmesi.
  3. Riskler ile kaynağında mücadele edilmesi.
- c) Risk kontrol tedbirlerinin uygulanması: Kararlaştırılan tedbirlerin iş ve işlem basamakları, işlemini yapacak kişi ya da işyeri bölümü, sorumlu kişi ya da işyeri bölümü, başlama ve bitiş tarihi ile benzeri bilgileri içeren planlar hazırlanır. Bu planlar işverence uygulamaya konulur.
  - 1) Uygulamaların izlenmesi: Hazırlanan planların uygulama adımları düzenli olarak izlenir, denetlenir ve aksayan yönler tespit edilerek gerekli düzeltici ve önleyici işlemler tamamlanır.
  - 2) Risk kontrol adımları uygulanırken toplu korunma önlemlerine, kişisel korunma önlemlerine göre öncelik verilmesi ve uygulanacak önlemlerin yeni risklere neden olmaması sağlanır.
  - 3) Belirlenen risk için kontrol tedbirlerinin hayata geçirilmesinden sonra yeniden risk seviyesi tespiti yapılır. Yeni seviye, kabul edilebilir risk seviyesinin üzerinde ise bu maddedeki adımlar tekrarlanır.

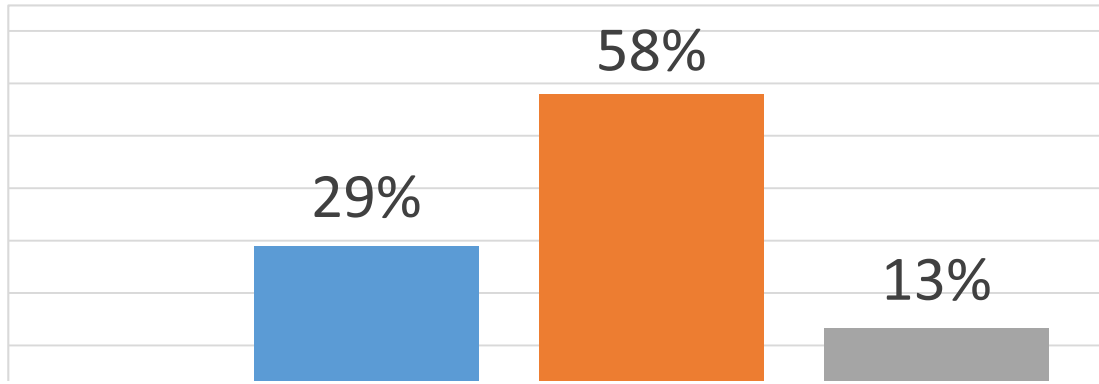
Çalışanların büyük bölümü iş yerindeki iş sağlığı ve güvenliği çalışmalarının o iş yerindeki iş verimini ve kaliteyi olumlu etkilediğini belirtmiştir.

İş sağlığı ve iş güvenliği kapsamında yürürlükte olan kanun ve gerek ülke genelinde gerekse lokal bazda yapılan daha önceki ampirik araştırmalardan yararlanılarak oluşturulan anket formu yardımıyla veriler elde edilmiştir. Çalışma kapsamında yaptığımız anket çalışması ile işletmede çalışanların algılarını, tutumlarını ölçmek için oluşturulan 3'lü Likert ölçeği ile 20 soru yöneltilmiştir. Elde edilen veriler istatistik programı ile analiz edilmiş ve aşağıdaki grafiklerle değerlendirilip yorumlanmıştır..

## **3. Bulgular**

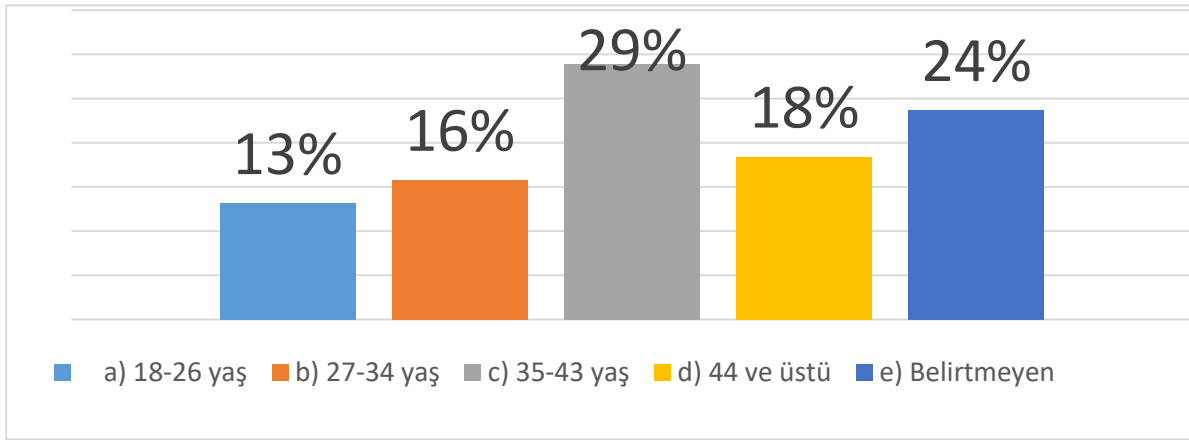
### **3.1. Anket Verileri**

Aşağıda yapılan araştırmanın elde edilen verileri çizelgeler şeklinde verilmiştir.



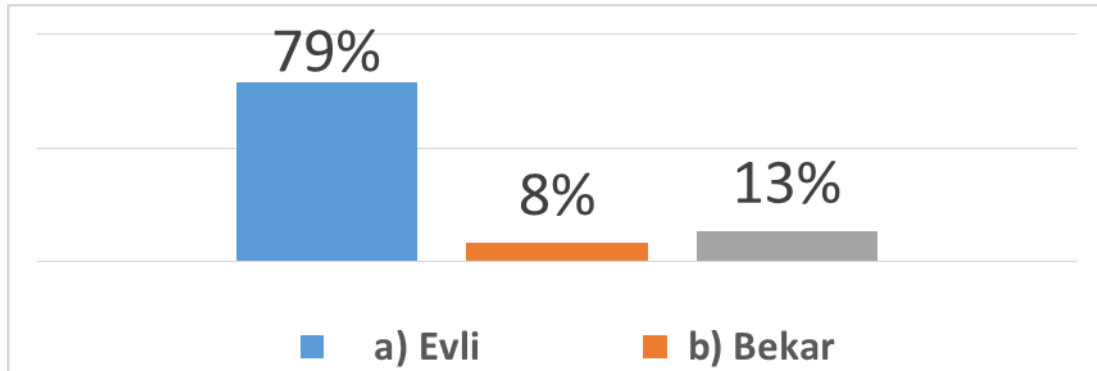
Çizelge 1. Katılımcıların Cinsiyeti?

Yapılan çalışmayla katılımcıların % 58'i bayan, % 29'u baydır. Bir kısmı da farkında olmadan boş bırakmıştır. Bu yüzdemiz diğer olarak değerlendirilmiştir.



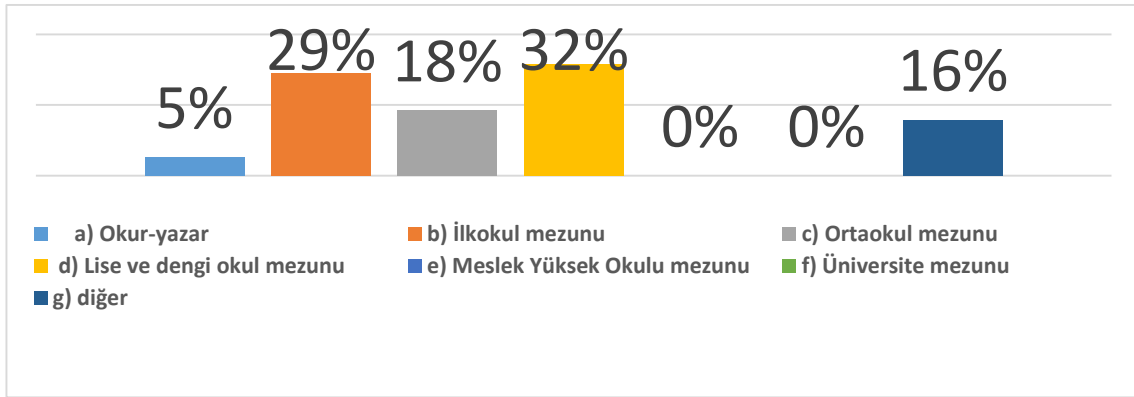
Çizelge 2. Katılımcıların Yaşları?

Katılımcıların yaşları olarak % 29'u 18-34 yaşında, % 47'si de 35 ve üstü olarak karşımıza çıkmaktadır.



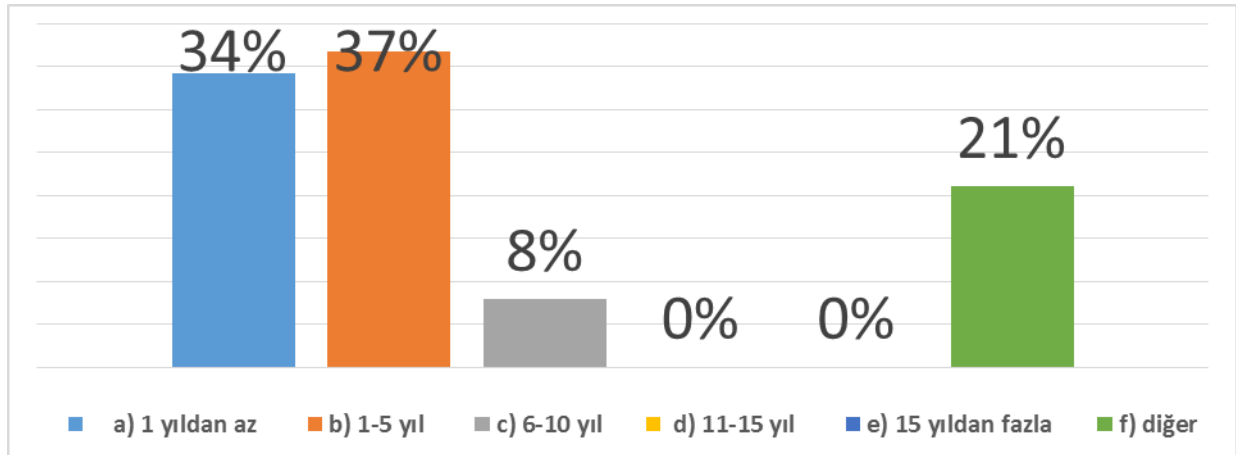
Çizelge 3. Katılımcıların medeni halleri?

Katılımcıların büyük bölümünün evli olduğu görülmektedir.



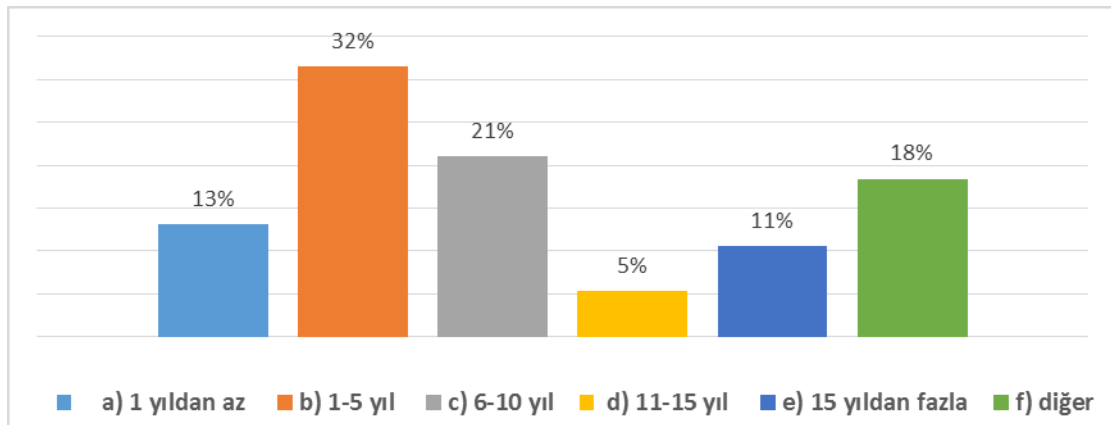
Çizelge 4. Katılımcıların eğitim durumları?

Katılımcılar % 34'ü ilköğretim, % 18'i Ortaokul ve % 32'sinin de lise mezunu olduğunu belirtmişlerdir.



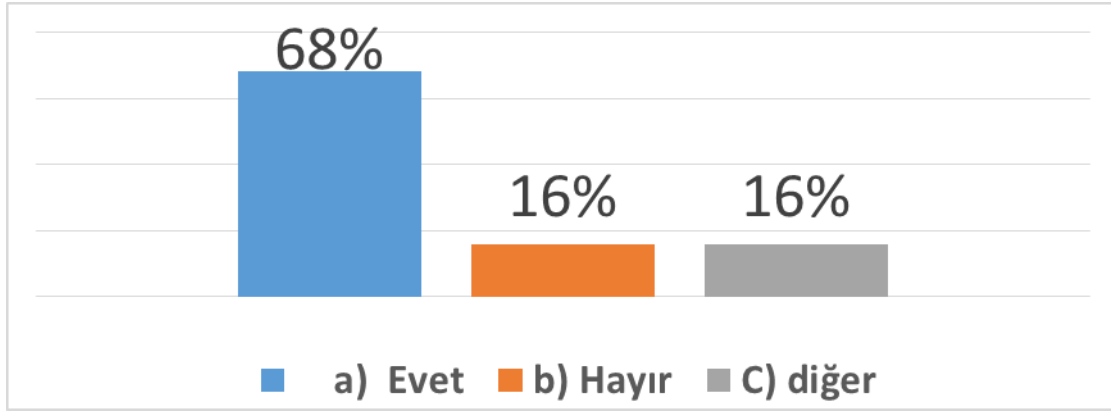
Çizelge 5. Katılımcıların bu iş yerinde çalışma süreleri?

Katılımcılar % 71'inin 5 yıl ve % 8'inin 6 yıldan fazla bu işyerinde çalıştıklarını belirtmişlerdir.



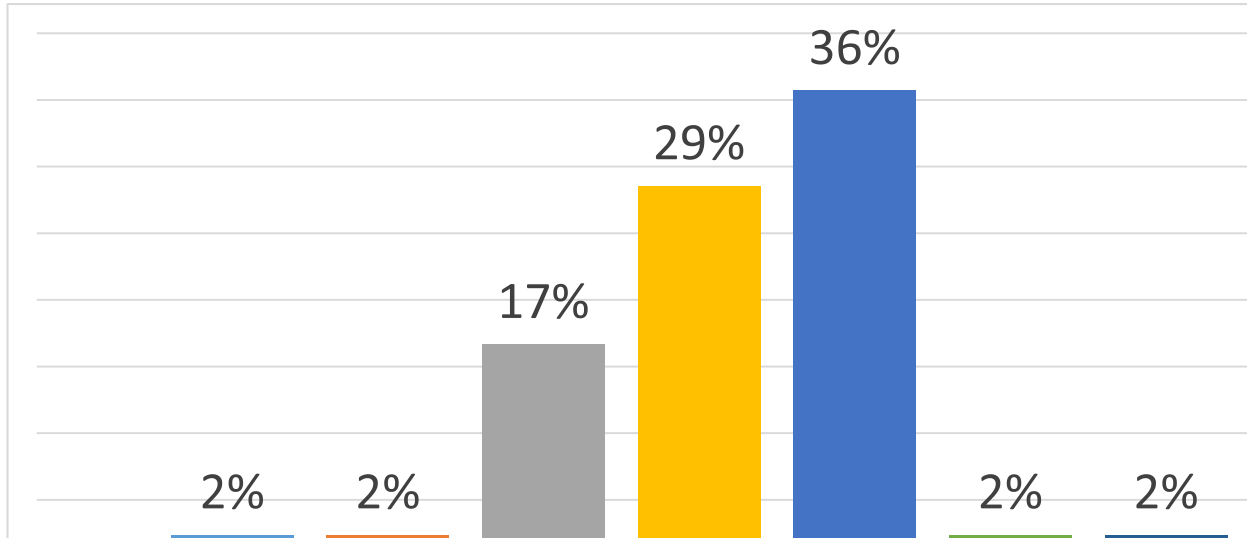
Çizelge 6. Katılımcıların bu meslekteki tecrübeleri?

Katılımcıların % 45'inin 5 yıl, % 26'sının 6 ile 15 yıl ve % 11'inin 15 yıldan fazla tecrübeye sahip olduklarını belirtmiştir.



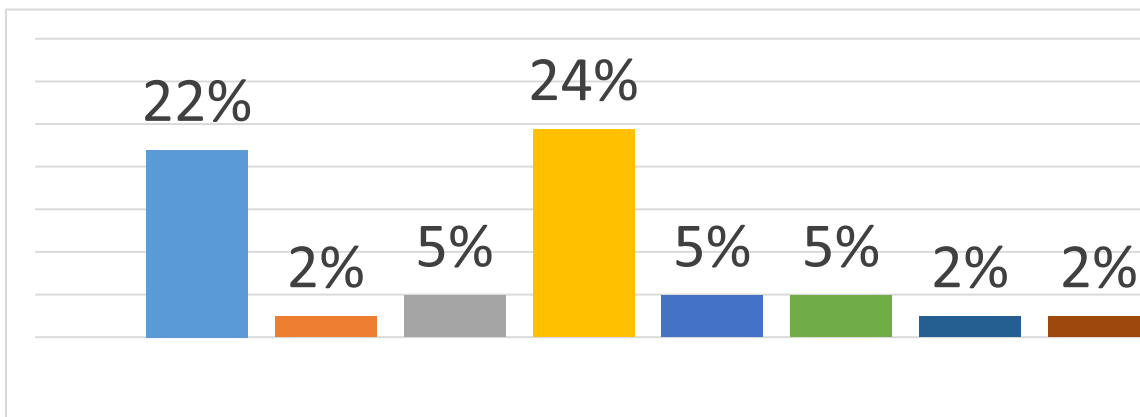
Çizelge 7. Katılımcıların yaptıkları işi sevip sevmediklerini sorduk?

Katılımcıların % 68'i yaptıkları işi sevdiklerini ve % 16'lık bir kısmında sevmediklerini belirtmişlerdir. Bu soruya "başka iş olmadığı için bu iş yapıyorum." şeklinde özel cevap veren katılımcılar da olmuştur.



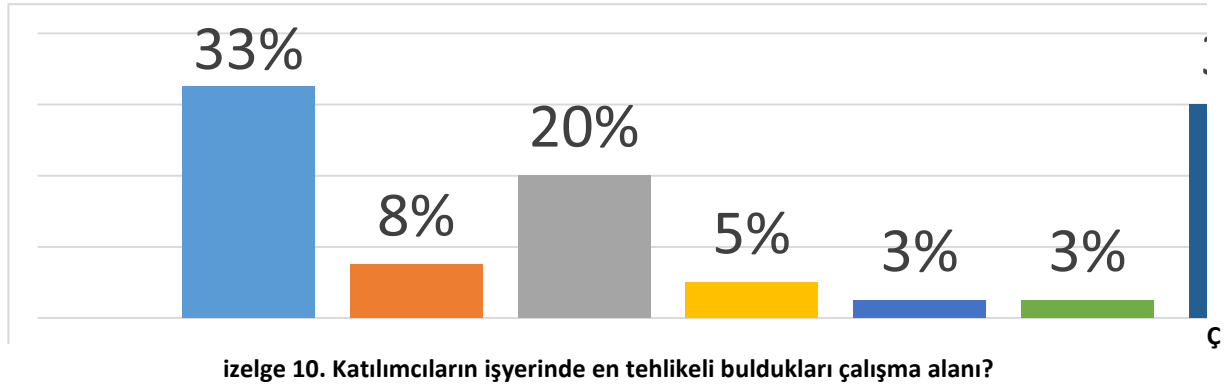
Çizelge 8. Katılımcıların çalıştıkları bölüm?

Katılımcıların büyük bölümü este, kuşlama ve ebatlama bölümlerinde çalışmaktadırlar.

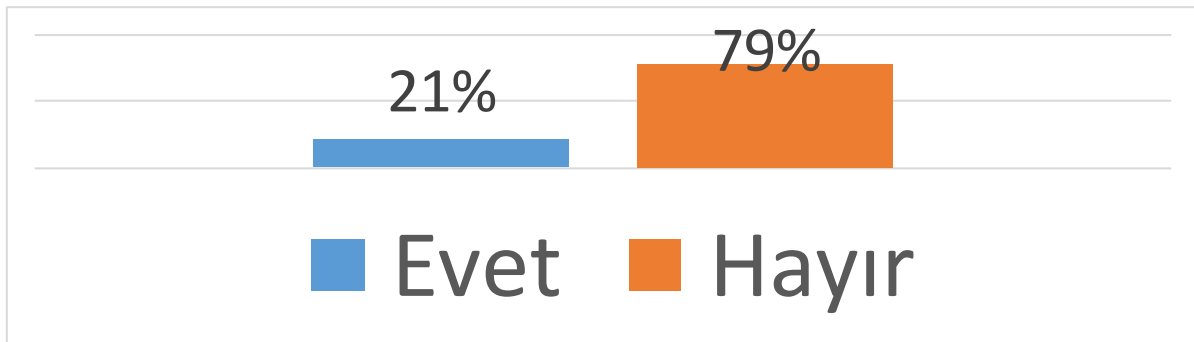


Çizelge 9. Çalıştığınız bölümde en büyük tehlike nedir?

Katılımcıların 1/4'ü uzuv sıkışması ve kesilmesi, yine yaklaşık ¼ lük kısmı da her şeyin tehlike olabileceğini belirtmiştir. Bu sorunun başlangıcında “ eğer dikkat edilmezse” şeklinde not düşen katılımcılar olmuştur.

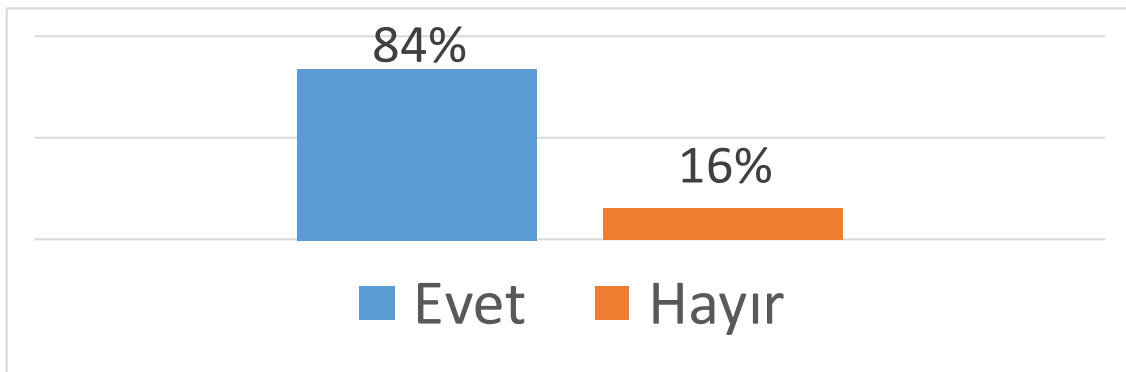


Katılımcıların 1/3 ' ü işletmede her yerin tehlikeli olduğunu belirtmişlerdir.



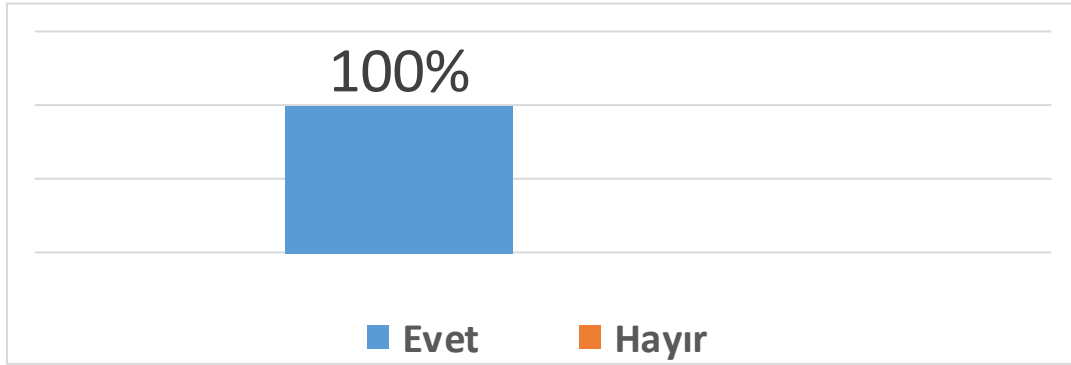
Çizelge 11. İş kazası geçirdiniz mi?

Katılımcıların %80 'ni iş kazası geçirmemiştir.



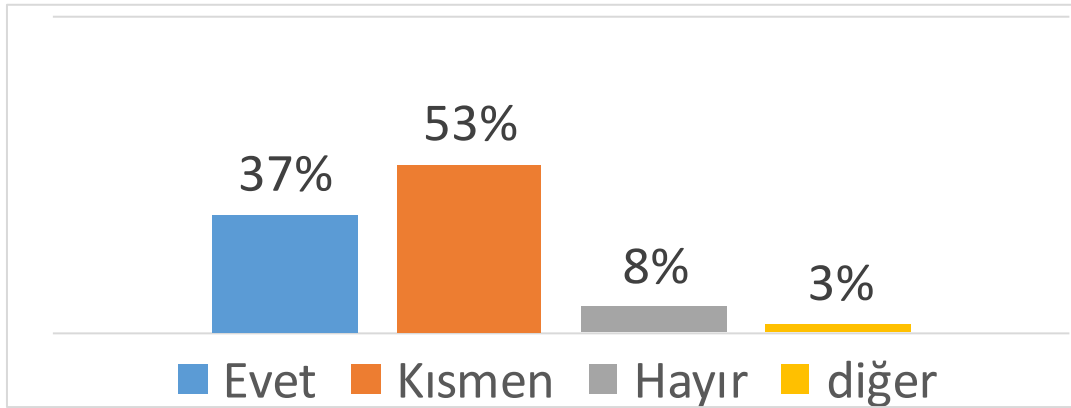
Çizelge 12. Yaptığınız işle ilgili bir eğitim aldınız mı?

Katılımcıların %84 'ü yaptıkların işle ilgili eğitim aldıklarını belirtmişlerdir.



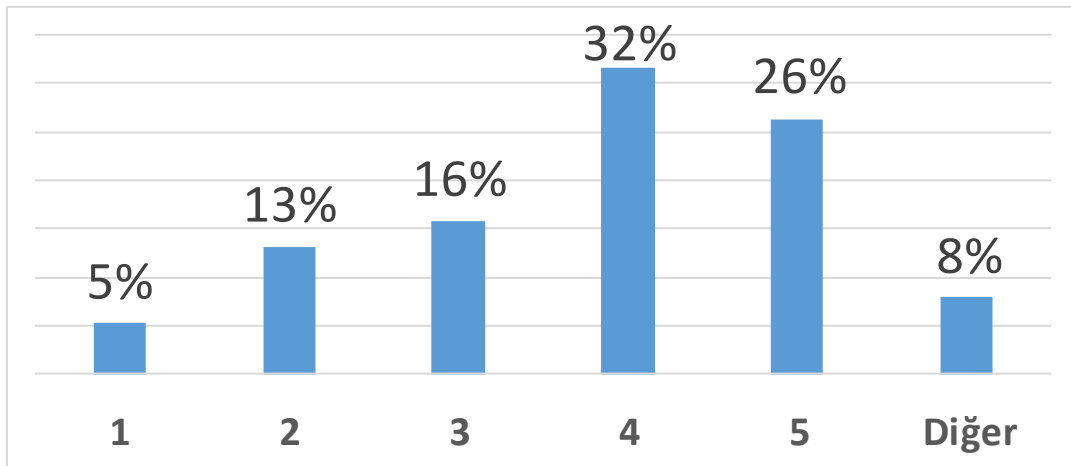
Çizelge 13. İş Güvenliği ve Sağlığı ile ilgili bir eğitim aldınız mı?

Katılımcıların tamamı iş sağlığı ve güvenliği konusunda eğitim aldıklarını belirtmişlerdir.



Çizelge 14. Yaptığınız için zor olduğunu düşünüyor musunuz?

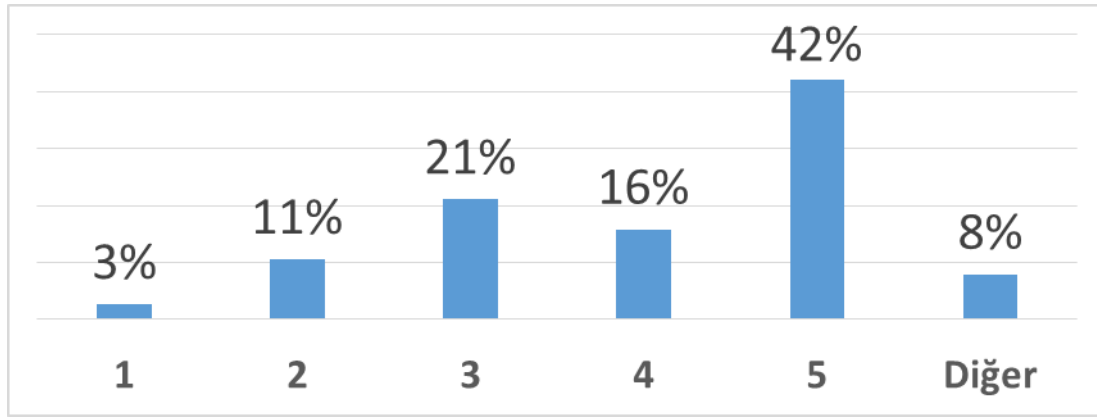
Katılımcıların % 90 ' ı yaptıkları işin zor olduğu düşünmektedirler.



Çizelge 15. Çalıştığınız bölüm yeteri kadar güvenli mi?

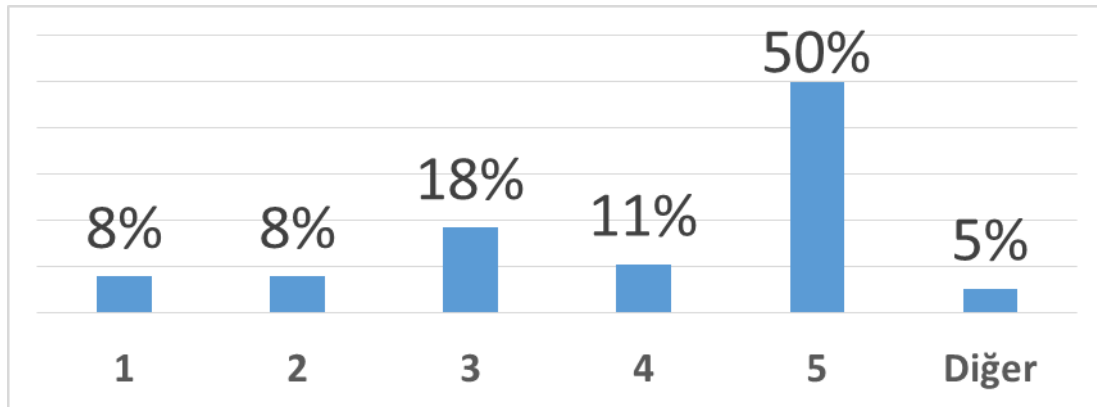
Katılımcıların % 80 ' i iş kazası geçirmemiştir.





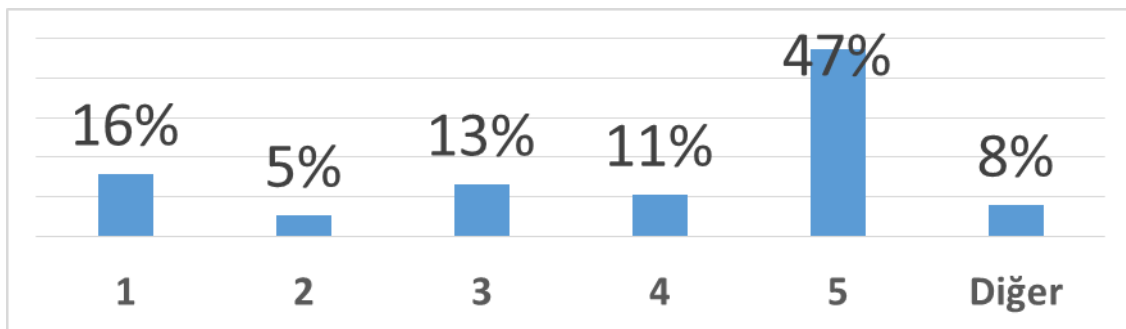
Çizelge 16. Çalıştığım bölümde kendimi güvende hissediyorum.

Katılımcıların büyük bölümü kendilerini işyerinde güvende hissetmektedirler.



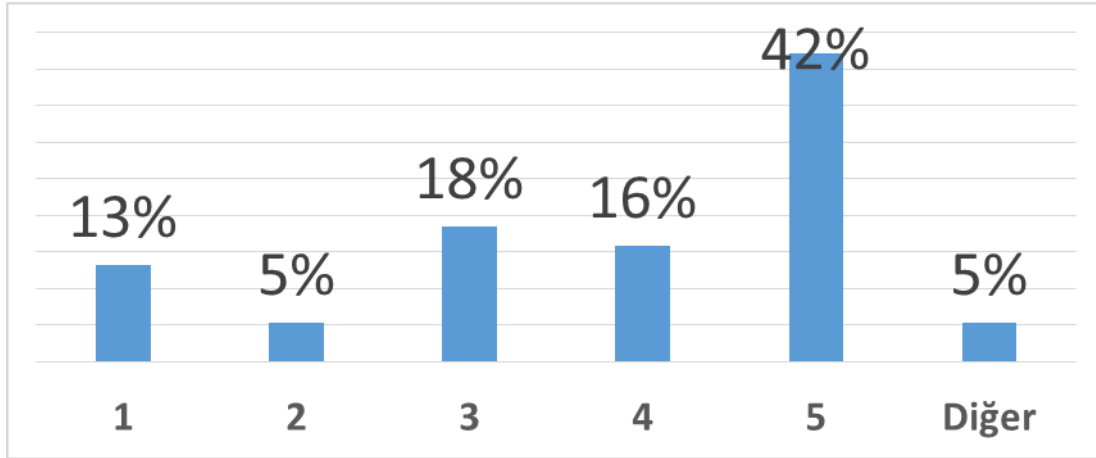
Çizelge 17. Çalıştığım bölümün fiziksel imkanları (aydınlatma, ısınma, gürültü vb.) çalışmaya elverişlidir.

Katılımcılar iş yerindeki fiziki şartlardan memnun olduklarını belirtmişlerdir.

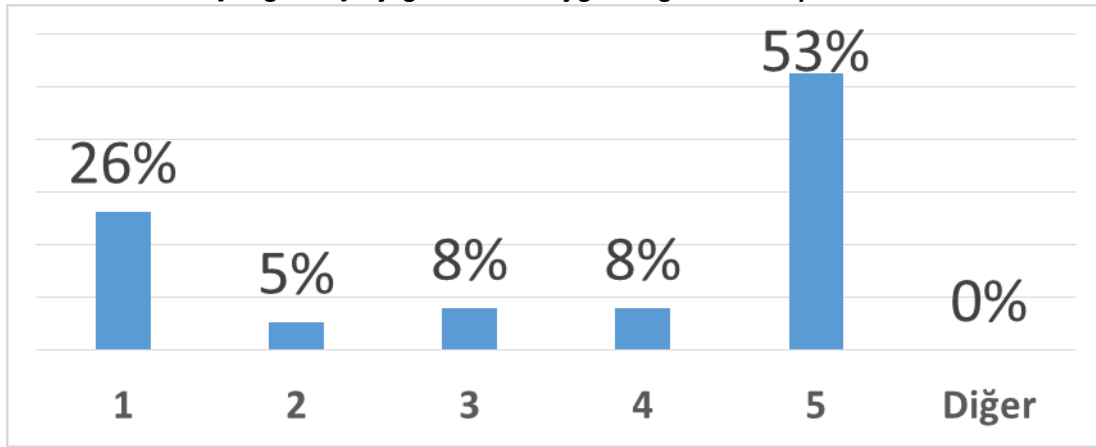


Çizelge 18. Çalıştığım bölümde çalışan güvenliğine ilişkin koruyucu tedbirler alınmıştır.

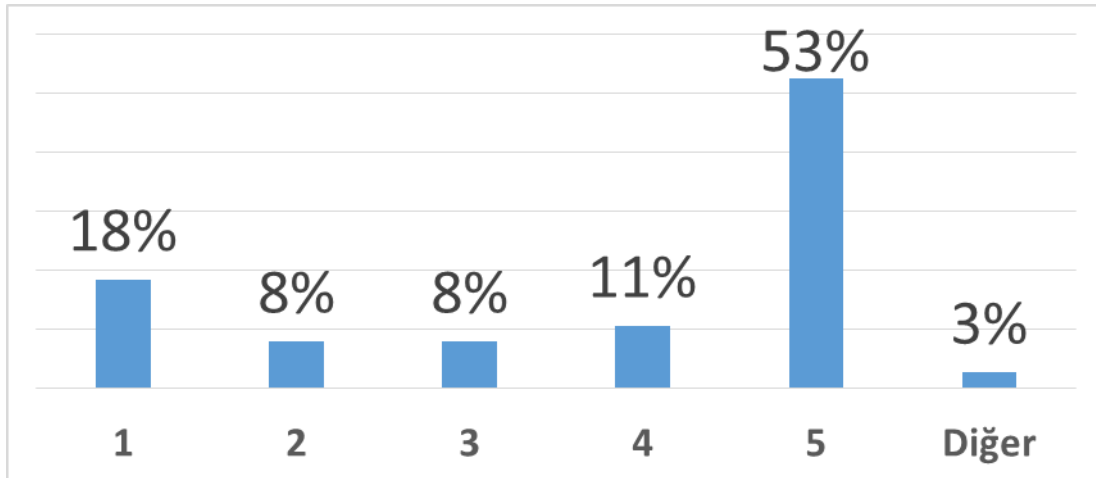
Katılımcılar koruyucu tedbirlerin alındığını düşündükleri gibi daha da iyi olabileceği konusunda da fikirlerini belirtmektedirler.



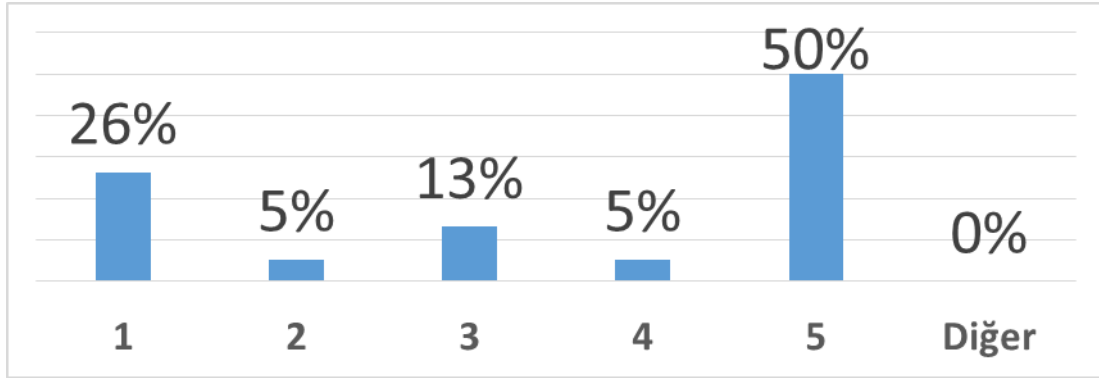
Çizelge 19. Çalıştığım bölümde iş güvenliği önlemleri yeterlidir



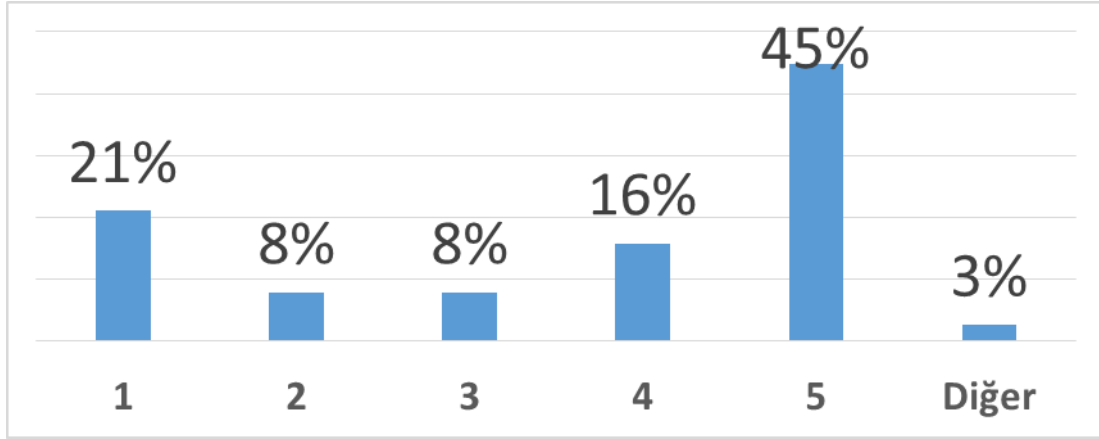
Çizelge 20. Çalışan güvenliği için gerekli kişisel donanımlar temin edilmiştir.



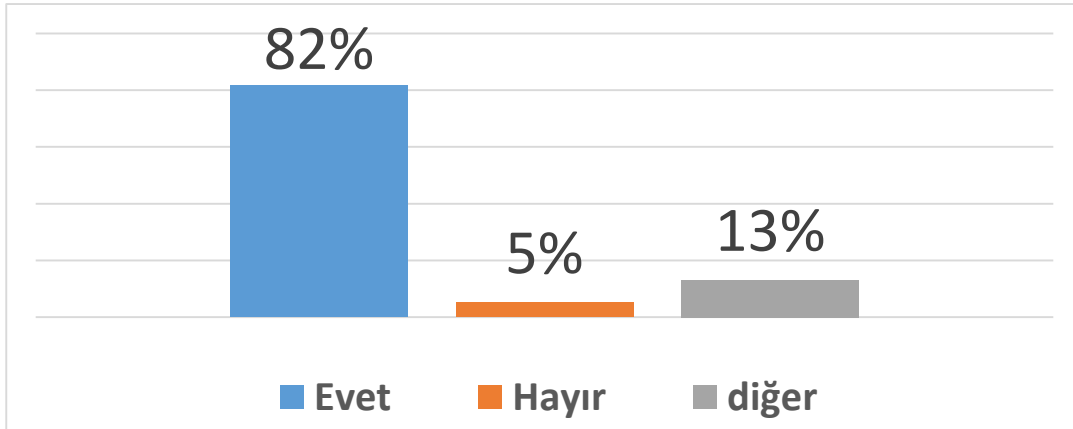
Çizelge 21. Çalışan güvenliği için gerekli kişisel donanımları doğru ve amacına uygun şekilde kullanıyorum.



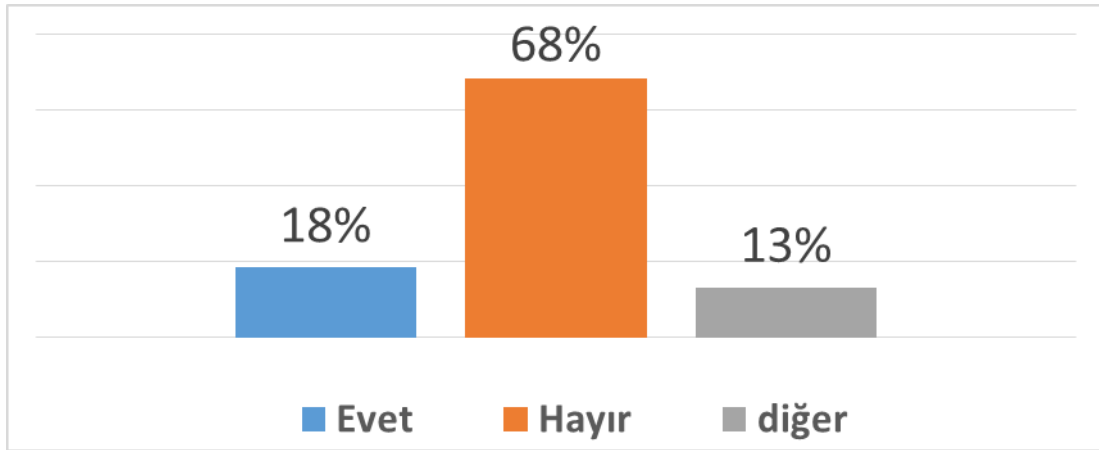
Çizelge 22. Kişisel koruyucu donanımlara kolayca ulaşabiliyorum.



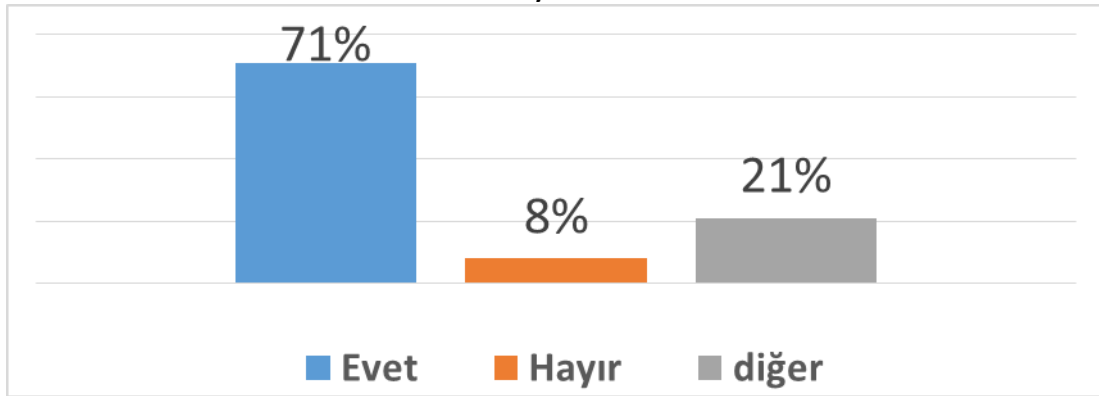
Çizelge 23. Kullandığım kişisel koruyucu donanımlar uygun standartlara sahip.



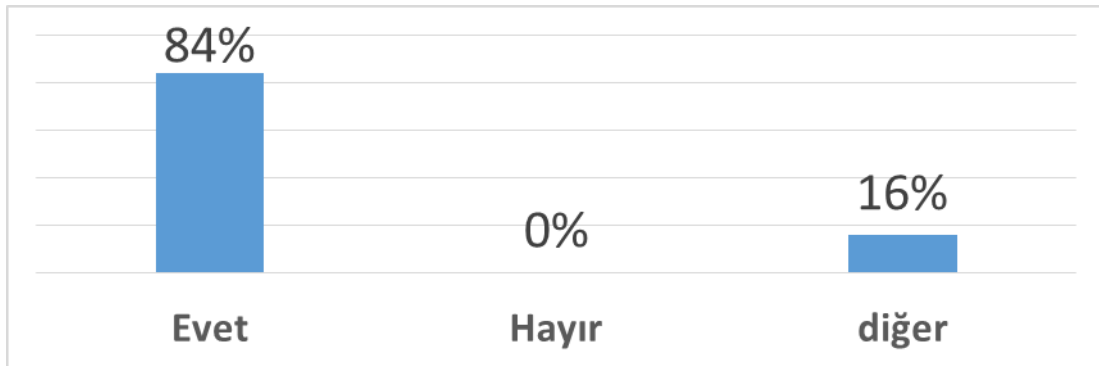
Çizelge 24. Kullandığım kişisel koruyucu donanımları her kullanımdan önce kontrol ediyorum.



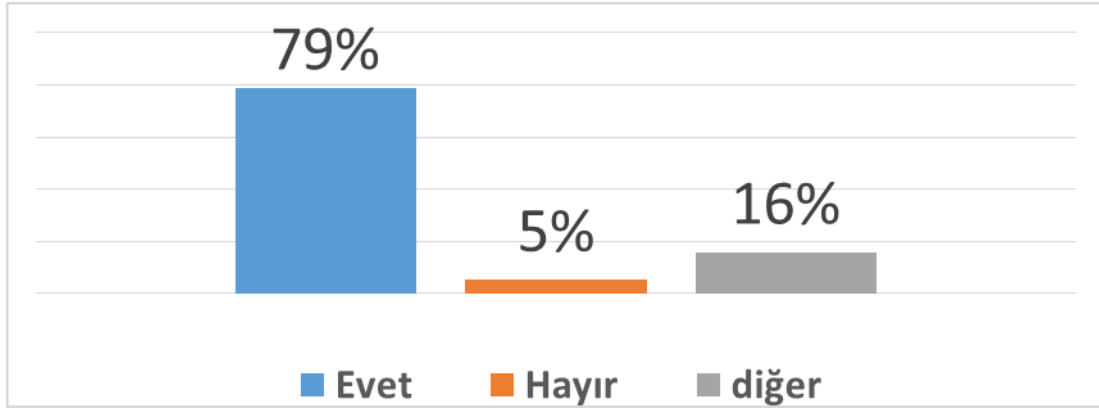
Çizelge 25. Kullandığım kişisel koruyucu donanımları hasarlı olmasına rağmen donanımı kullanmaya devam ediyorum.



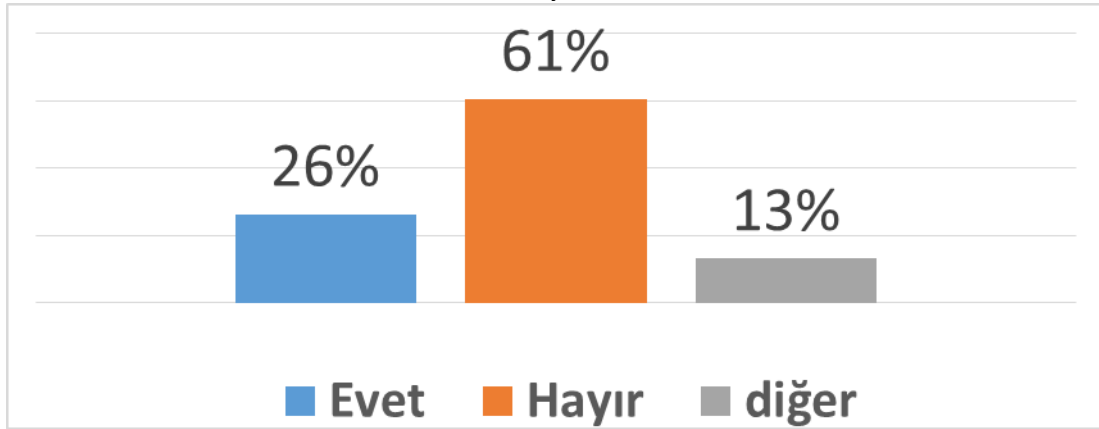
Çizelge 26. Kullandığım kişisel koruyucu donanımın konforlu olması önemli bir etkidir.



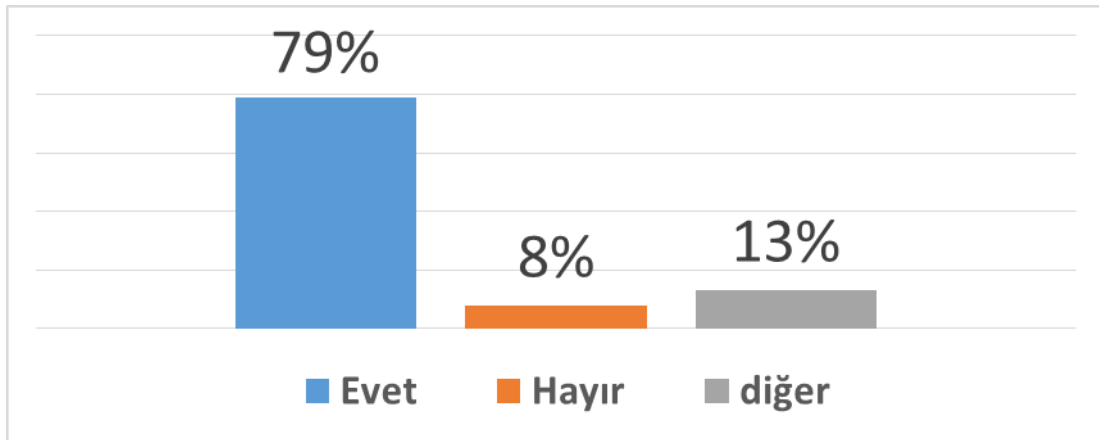
Çizelge 27. Kullandığım kişisel koruyucu donanımın kullanışlı olması önemli bir etkidir.



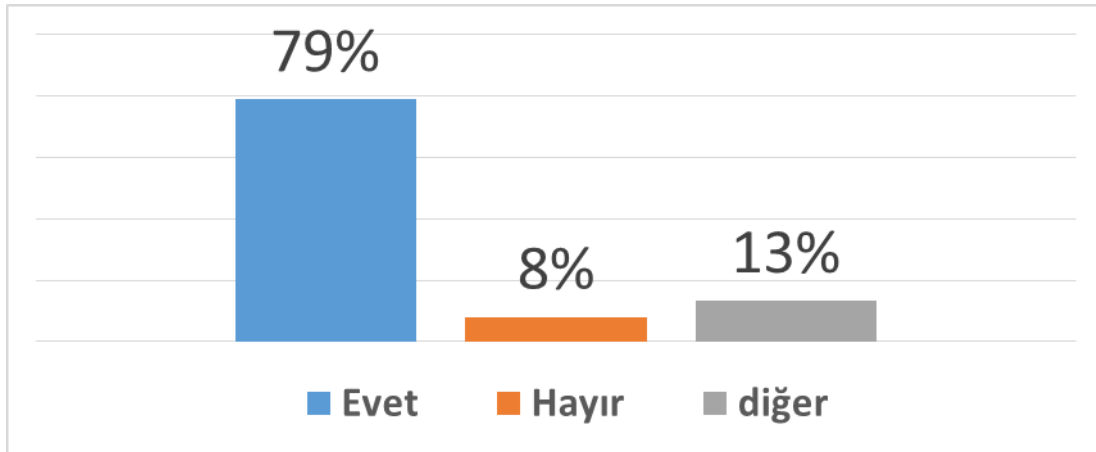
Çizelge 28. Kişisel koruyucu donanımları kullanmamız için teşvik edici tabela ve posterler işletmemizde bulunuyor.



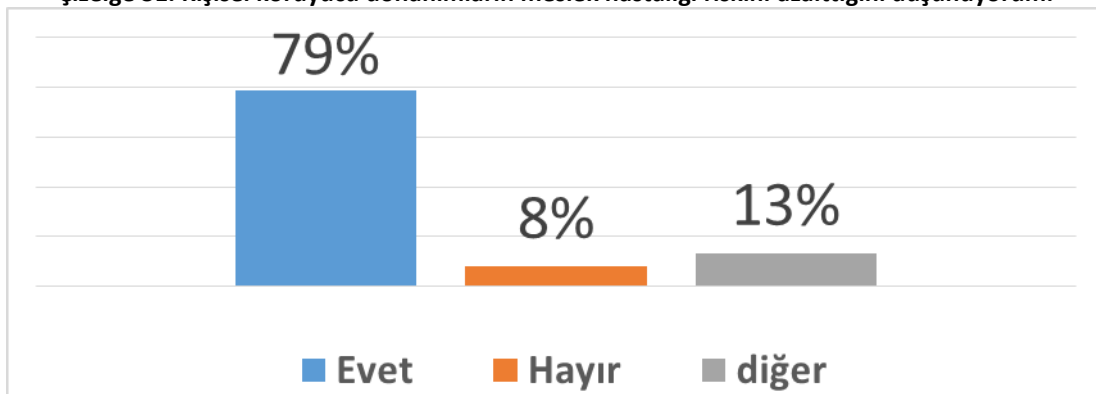
Çizelge 29. Kişisel koruyucu donanımlar iş yapmama engel oluyor.



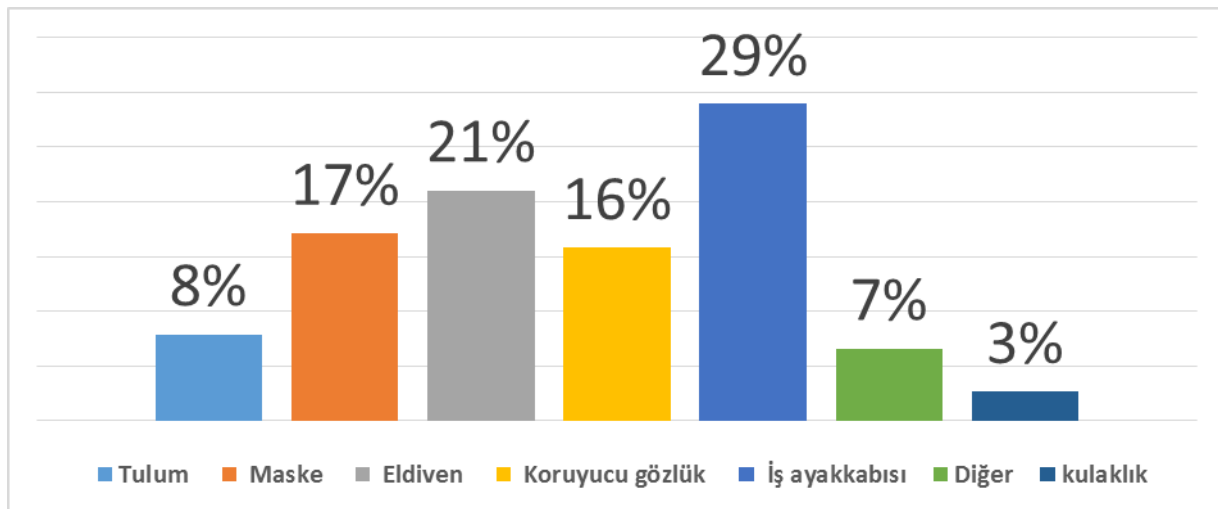
Çizelge 30. Kişisel koruyucu donanımların iş kazası riskini azalttığını düşünüyorum.



Çizelge 31. Kişisel koruyucu donanımların meslek hastalığı riskini azalttığını düşünüyorum.



Çizelge 32. İş yerinizde İş Sağlığı ve Güvenliği konularında yapılan çalışmaları yeterli görüyor musunuz?



Çizelge 33. En çok sizi koruduğunu düşündüğünüz kişisel koruyucu donanım hangisi?

#### 4. Tartışma / Sonuç ve Öneriler

Katılımcıların tamamı iş sağlığı ve güvenliği konusunda eğitim aldıklarını ve % 80'ni de yaptıkları iş ile ilgili eğitim aldıklarını belirtmiştir. Büyük çoğunluğun eğitim almış olması kazaları önleme bakımından önemlidir. Bu yüzdendir ki %80 çalışan hiç iş kazası geçirmemiştir. %20' lik bir kısım çalışan ise iş

sağlığı ve güvenliği bakımından yapılan çalışmaların daha iyi bir seviyeye getirilmesini istedikleri görülmektedir.

Yapılan çalışmayla, iş yaşamındaki verimliliğin artırılması ve çalışanların işine daha sıkı bağlanması; iş sağlığı ve güvenliğine önem verilerek olacağı açık bir şekilde görülmektedir.

Çalışanlar “Yaptığınız işi seviyor musunuz ?” cevabına verilen % 70 ‘inin seviyorum şeklinde olması çalışanların algısı bakımından önemli sonuçtur.

Çalışanların %80 ‘i iş güvenliği ve sağlığı konusunda bilinçli olduklarını söyleyebiliriz. Bu sonuç, çalışanların aldıkları eğitim ve uygulamaların sonucu oluştuğunu düşünüyoruz.

Sonuç olarak çalışanların verdikleri cevaplara bakıldığında, büyük bir çoğunluğunun iş sağlığı ve güvenliğine bakışının pozitif olduğu, koruyucu malzemeleri kullandıklarında ve kurallara uyduklarında iş kazası riskinin azaldığının bilincinin oluştuğu görülmektedir.

Bu işletme de yapılan iyileştirmelerle iş sağlığı ve güvenliği bakımından iyi bir seviyeye geldiği görülmektedir. Ancak, bu her şeyin bittiği anlamına gelmemektedir. Farklı gözlemlerle iyileştirmelere devam edilmesi gerektiğini düşünüyoruz.

## 5. Sonuçlar

Çalışma kapsamında, çalışanların iş sağlığı ve güvenliğine bakış açısı, çalışanların bu konuda bilinçlendirilmesiyle yakından ilgili olup; çalışma hayatında olan işçilere yönelik olarak ‘iş sağlığı ve güvenliği iş yaşamında en önceliğimizdir’ seçeneğine yüksek oranda katılım olması çalışan algısı bakımından önemli sonuçtur. Çalışanların büyük bir çoğunluğunun iş sağlığı ve güvenliğine bakışının olumlu olduğu, bu olumlu algının bireylerin iş hayatına atıldıklarında iş kazasına maruz kalma riskinin düşük olabileceğidir. Teorik yerine uygulamalı aldıkları iş sağlığı ve güvenliği eğitiminin daha faydalı olacağı ise önerilerimiz arasındadır.

**Not:** 9. Uluslararası İş Sağlığı Ve Güvenliği Kongresi/2018 İstanbul Haliç Kongre Merkezinde Poster Olarak Sunulmuştur.

## Kaynakça

- Ağca, E., (2010). Mermer Fabrikalarında iş güvenliği risk analizi: Mermer Sektöründe Bir Uygulama. Çukurova Üniversitesi Fen Bilimleri Enstitüsü, Yüksek Lisans Tezi, Adana.
- Gedik, T., İlhan A., (2014), Sakarya ili mobilya imalatçılarında iş sağlığı ve iş güvenliği üzerine bir inceleme, SDÜ Orman Fakültesi Dergisi, 15: 123-129, Isparta.
- Göztepe, C., Erdim, B., Akyıldız, S., (2018) Mermer Ocağı ve Mermer Fabrikasında Risk Değerlendirmesi ve İSİG Uygunsuzluk İzleme Sistemi. Maden Mühendisleri Odası İstanbul Şubesi, İş Güvenliği Uzmanı (A). Erişim Tarihi: 10.06.2018[http://www.maden.org.tr/resimler/ekler/Of84ae93a432e17\\_ek.pdf?tipi=2&туру=H&sube=3](http://www.maden.org.tr/resimler/ekler/Of84ae93a432e17_ek.pdf?tipi=2&туру=H&sube=3)
- Hafizoğlu, E., (2006). Bina Yapımında Yaşanan Kazalar Ve Bir Risk Değerlendirme Çalışması. İstanbul Teknik Üniversitesi Fen Bilimleri Enstitüsü, İstanbul.
- İş Teftiş Tüzüğü, (1979). T.C. Resmi Gazete, 28 Ağustos, 1978.
- Özkılıç, Ö., (2005). İş Sağlığı ve Güvenliği Yönetim Sistemleri ve Risk Değerlendirme Metodolojileri. Ankara: Ajans Türk Basımevi, 3. Baskı.155 Sayılı ILO Sözleşmesi, (2004). T.C. Resmi Gazete, 25345, 13 Ocak 2004.
- 161 Sayılı ILO Sözleşmesi, (1985). T.C. Resmi Gazete, 25345, 13 Ocak 2004.
- 4857 Sayılı İş Kanunu, (2003). T.C. Resmi Gazete, 25134, 22 Mayıs 2003.
- 5502 Sayılı Sosyal Güvenlik Kurumu Kanunu, (2006). T.C. Resmi Gazete, 26173, 16 Mayıs 2006. 117.
- 5510 Sayılı Sosyal Sigortalar ve Genel Sağlık Sigortası Kanunu, (2006). T.C. Resmi Gazete, 26200, 16 Haziran 2006.
- 6331 Sayılı İş Sağlığı ve Güvenliği Kanunu, (2012). T.C. Resmi Gazete, 28339, 20 Haziran 2012.