

Üniversite öğrencilerinin LGBT bireyler hakkındaki görüşleri

Funda Özpulat *, Akşehir Kadir Yallagöz Sağlık Yüksekokulu, Selçuk Üniversitesi, Konya, 42550, Türkiye.

Fatma Yağmur Bulut, Akşehir Kadir Yallagöz Sağlık Yüksekokulu, Selçuk Üniversitesi, Konya, 42550, Türkiye.

Merve Kör, Akşehir Kadir Yallagöz Sağlık Yüksekokulu, Selçuk Üniversitesi, Konya, 42550, Türkiye.

Suggested Citation:

Özpulat, F., Bulut, F. Y., & Kör, M. (2017). Üniversite öğrencilerinin LGBT bireyler hakkındaki görüşleri. *International Journal of New Trends in Social Sciences*. 1(1), 23-32.

Gönderim Tarihi: 20 Ağustos 2017; Düzeltme Tarihi: 01 Ekim 2017; Kabul edilen Tarih: 20 Kasım 2017.

Seçim ve hakem süreci sorumlusu: Prof. Dr. Hüseyin Uzunboylu

©2017 SciencePark Research, Organization & Counseling. All rights reserved.

Özet

Bu çalışma, üniversite öğrencilerinin lezbiyen, gay, biseksüel ve transeksüel (LGBT) bireyler hakkındaki görüşlerini saptamayı amaçlayan tanımlayıcı bir araştırmadır. 18 Nisan - 11 Mayıs 2016 tarihleri arasında 600 öğrencinin katılımı ile yürütülen çalışmada veri toplama aracı olarak, araştırmacı tarafından geliştirilen ve 2 bölümden oluşan anket formu kullanılmıştır. Elde edilen veriler SPSS paket programı kullanılarak değerlendirilmiş, verilerin yüzdeler ve sayılarla değerlendirilmesi yanı sıra, Ki-Kare hesaplaması yapılmıştır. Araştırmaya katılanların %68.3'ü kadınlardan oluşmakta, %77.3'ü 17-21 yaş aralığında bulunmaktadır. %81.7'sinin ailesi çekirdek ailedir. Araştırma sonunda, LGBT bireylerin, kendilerini özgürce ifade etmesi, LGBT bireylere devlet tarafından kanunlarca haklar verilmesi, LGBT bireylerin sözlü veya fiziksel şiddete maruz kalmasıyla ilgili ifadelerine verilen cevapların katılımcıların cinsiyetine göre değiştiği ve erkeklerin daha yüksek oranlarla olumsuz cevaplar verdikleri saptanmıştır.

Anahtar Kelimeler: Üniversite öğrencileri, lezbiyen, gay, biseksüel, transeksüel, katılımcı görüşleri.

* ADDRESS FOR CORRESPONDENCE: Funda, Özpulat, Akşehir Kadir Yallagöz Sağlık Yüksekokulu, Selçuk Üniversitesi, Konya, 42550, Türkiye.

E-mail adres: funda-ozpulat@hotmail.com / Tel.: +0-332-013-0572

University students' opinions on LGBT individuals

Abstract

This descriptive study aims to determine the opinions of university students about lesbian, gay, bisexual and transsexual (LGBT) individuals. In the study that was conducted with 600 students between 18 April 2016-11 May 2016, a questionnaire form which was developed by the researcher as 2 sections was used as data collection tool. The acquired data were evaluated using the SPSS package software with the help of percentages and numbers and their Chi-Square calculations were performed. 68.3% of study participants were female and 77.3% aged 17-21. Besides, 81.7% of them had nuclear families. As a result of the study, it was determined that answers given to statements concerning the free self-expression of LGBT individuals, legal rights given to LGBT individuals by the government and verbal or physical violence experienced by LGBT individuals varied according to gender of individuals and male individuals had higher rates of negative answers.

Keywords: University students, lesbian, gay, bisexual, transsexual, participant opinions.

1. Giriş

Cinsiyet bireyin kadın ya da erkek olarak gösterdiği genetik, fizyolojik ve biyolojik özellikleri ifade eden ve biyoloji, psikoloji, siyaset bilimi ve sosyoloji gibi birçok alanın çalışma kapsamına giren karmaşık ve çözümlemesi zor bir konudur (Turan ve ark., 2011; Vefikuluçay ve ark., 2007; Turan ve Ebiçlioğlu, 2002). Biyolojik cinsiyet ise, bireyin genetik ve anatomik niteliklerini belirtmek için kullanılmakta, erkek ve dişi bedenindeki biyolojik farklılıklara işaret etmektedir (Günindi, 2010). Biyolojik cinsiyet çoğunlukla bireylerin genital özellikler tarafından belirlenmesine karşın, kromozomlar, hormonal yapı, sekonder seks karakterleri ve diğer fizyolojik faktörleri de kapsayabilmektedir (Lombardi, 2001). Yaşadığı toplum bireyi, doğumundan başlayarak biyolojik cinsiyetine göre bir takım değer ve yargılarla donatmaya başlar. Bu değer ve yargılar toplumun çoğunluğu tarafından benimsenen, o topluma özgü kural ve kaideleri içermektedir. Bu süreçte kişinin biyolojik cinsiyeti yaşadığı topluma göre toplumsallaşmaya başlar ve toplumsal cinsiyet haline dönüşür (Seçgin & Tural 2011).

Cinsel kimlik, bireyin dişilik veya erkeklik algısını ifade etmektedir. Cinselliğin farklı boyutları olan biyolojik, fiziksel, psikolojik, zihinsel ve sosyal süreçlerin etkileşimiyle gelişir, oluşur ve olgunlaşır (CİSED, 2016). Diğer bir ifadeyle cinsel kimlik, bireyin biyolojik açıdan belli bir cinsten olduğuna ilişkin bilgisine ve ayrıca aynı kategoride olmak üzere diğer insanların cinsiyetlerini tanıma yeteneğine işaret etmektedir (Vatandaş, 2016). Kişinin cinsel kimliği ile biyolojik cinsiyeti uyumlu olmadığı durumlarda, birey transeksüel veya başka bir kategoride belirlenebilmektedir (American Psychological Association, 2016).

Lezbiyen, gey, biseksüel, transeksüel veya (LGBT) olan insanlar her toplumun üyesidir ve tüm ırk, etnik yapı, yaş, sosyoekonomik statülerden ve toplumun her kesiminden gelebilirler (CDC, 2016). LGBT gruplarında kimlik, davranış ve arzunun örtüşmesindeki eksikliklerin olması, yapılan çalışmaların azlığı, bazı bireylerin damgalanma endişesiyle anket sorularını cevaplamak istememeleri gibi nedenlerle LGBT bireylerle ilgili gerçek verilere ulaşmakta sıkıntılar yaşanmaktadır (Gates, 2011). 2011 yılı verilerine göre Amerika'da Lezbiyen, Gay ve biseksüel 8 milyon birey bulunmakta, bu kişiler yetişkin nüfusun %3.5'ini oluşturmaktadır. Transeksüeller ise 700.000 (%0.3) civarındadır. Aynı çalışmanın sonuçlarına göre kadınlar erkeklere göre daha fazla kendilerini biseksüel olarak tanımlamakta, 19 milyon Amerikalının (%8.2) ise eşcinsel cinsel davranış içerisinde olduğu tahmin edilmektedir (Gary, 2011). Yine Amerika'da 18-44 yaş arası bireylerle yapılan (2011) ulusal bir çalışmada, katılımcıların %8.8'i eşcinsel cinsel davranış öyküsü olduğunu, %11.0'i aynı cinsiyetten bireyleri çekici bulduğunu bildirmiştir (Chandra ve ark., 2011). 2011 yılında Avustralya'da yapılan çalışmada ise, eşcinsel çiftlerin

Avustralya'daki tüm çiftlerin yaklaşık yüzde birini oluşturduğu, 17.600 erkek eşcinsel çiftin, 16.100 kadın eşcinsel çiftin bulunduğu bildirilmiştir (Australian Bureau of Statistics, 2013).

LGBT bireyleri saptama oranının ve yapılan çalışmaların sınırlı olması yanı sıra, LGBT bireyler hakkında meslek gruplarının, üniversite öğrencilerinin ve toplumun diğer üyelerinin görüş ve düşüncelerini ortaya koyan çalışmaların sayısının az olduğu bilinmektedir. Bu ihtiyaçlardan yola çıkarak planlanan çalışmayla, üniversite öğrencilerinin lezbiyen, gay, biseksüel ve transeksüel (LGBT) bireyler hakkındaki görüşlerinin saptanması amaçlanmıştır.

2. Yöntem

Selçuk Üniversitesine bağlı bir Sağlık Yüksekokulu ile Meslek Yüksekokulunun öğrencileri bu araştırmanın örneklemini oluşturmuş, konu ile ilgili yayınlar arasından literatür taraması yapılarak (Kenagy, 2005; Kitts, 2010; Lombardi, 2001; Katz ve ark., 2012; Sausa, 2005; Valanis ve ark., 2000) geliştirilen anket formu, her iki okul yönetiminden alınan yazılı izinler sonrasında, gönüllü olarak araştırmaya katılmayı kabul eden öğrencilere (n=600) araştırmacı tarafından uygulanmıştır. Araştırmada, 11 Nisan 2016 tarihinde Sağlık Yüksekokulundan 20 katılımcıya anketin ön uygulaması yapılarak başlanmış, ön uygulama sonrasında anlaşılmayan ya da eksik görülen sorular düzeltilerek asıl uygulamaya geçilmiştir. Hazırlanan anketin uygulaması 18 Nisan 2016-11 Mayıs 2016 tarihleri arasında yürütülmüştür. Uygulama esnasında, ön uygulamaya katılan öğrencilerin araştırmaya dahil edilmemesine özellikle dikkat edilmiştir. Hazırlanan anket formları sınıfların uygun ders saatleri dikkate alınarak dağıtılmış, her öğrenciye cevaplamaları için 10-15 dakika süre ayrılarak ve yüz yüze görüşme yöntemiyle anket formları uygulanmıştır. Verilerin toplanmasında kullanılan anket formları 2 bölümden oluşmaktadır:

A-Öğrencilerin sosyo demografik özellikleri: Anketin ilk bölümünde, öğrencilerin yaşını, cinsiyetini, okulunu, aile tipini ve ailesinin gelir durumunu sorgulamaya yönelik 5 soru yer almaktadır.

B-Öğrencilerin LGBT bireylere ilişkin görüşleri: Anketin ikinci bölümünde, öğrencilerin lezbiyen, gay, biseksüel ve transeksüel (LGBT) bireylere ilişkin görüşlerini sorgulamaya yönelik 15 soru bulunmaktadır.

2.1. Verilerin Değerlendirilmesi

Elde edilen veriler SPSS (Statistical Package for Social Sciences for Windows) paket programı kullanılarak değerlendirilmiş, elde edilen verilerin yüzdeler ve sayılar ile değerlendirilmesi yanı sıra, Ki-Kare hesaplaması yapılmıştır.

3. Bulgular

Tablo 1'e göre araştırmaya katılan öğrencilerin %68.3'ü kadınlardan oluşmakta, %77.3'ü 17-21 yaş aralığında bulunmaktadır. %81.7'sinin ailesi çekirdek ailedir. Yarısından fazlası (%64.8) ailesinin gelirini gídere denk olarak belirtirken, sadece %16.8'lik bölümünün geliri gíderden fazladır.

Tablo 1. Öğrencilerin Sosyo-Demografik Özellikleri

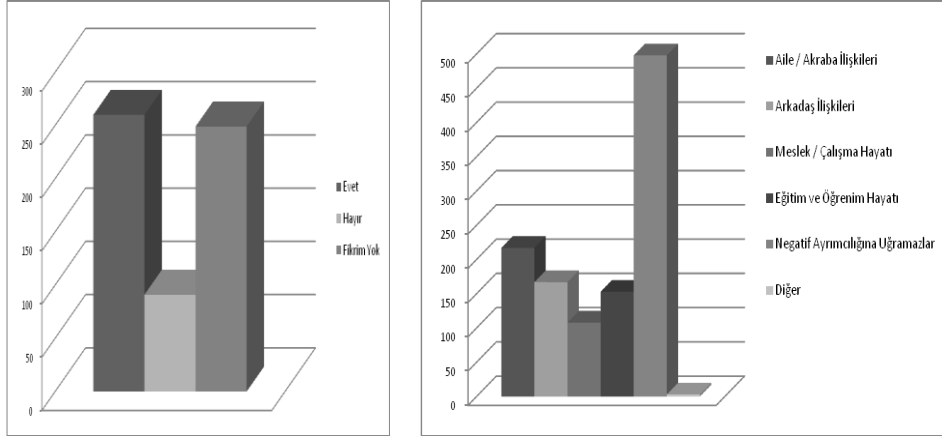
Yaş	n	%
17-21 Yaş Arası	464	77.3
22-26 Yaş Arası	130	21.7
27 Yaş ve Üzeri	6	1.0
	Cinsiyet	
Kadın	410	68.3
Erkek	190	31.7
	Okul	
Sağlık Yüksekokulu	300	50.0
Meslek Yüksekokulu	300	50.0
	Aile Tipi	
Çekirdek	490	81.7
Geniş	90	15.0
Parçalanmış	20	3.3
	Ailenin Gelir Durumu	
Geliri Gideriden Az	114	19.0
Geliri Giderine Denk	385	64.2
Geliri Gideriden Fazla	101	16.8
Toplam	600	100.0

Tablo 2. Öğrencilerin Cinsel kimlik kazanımına İlişkin Görüşleri

Sizce kişinin cinsel kimlik kazanmasında hangisinin etkisi vardır?	n*	%
Aile	243	19.6
Okul	220	17.7
Arkadaş	215	17.3
Yaşadığı Olaylar / Geçirdiği Travmalar	104	8.4
Hiçbiri	456	36.8
Diğer	2	0.2
Toplam	1.240	100.0

*Birden fazla cevap verilmiştir.

Tablo 2’de “Sizce kişinin cinsel kimlik kazanmasında hangisinin etkisi vardır?” sorusuna verilen cevaplar incelendiğinde; %19.6’sı aile ilişkileri, %17.7’si okul, yakın bir yüzde ile %17.3’ü arkadaş olarak verilirken, katılımcıların %36.8’i hiçbiri seçeneğini işaretlediği görülmektedir.



Figür 1. LGBT bireylerin negatif ayrımcılığa maruz kalma durumlarına ve en fazla negatif ayrımcılığa uğradıkları alanlara ilişkin öğrencilerin görüşleri

Figür 1’de görüldüğü gibi, katılımcıların %43.3’ü LGBT bireylerin negatif ayrımcılığa uğradığını düşünürken, bu fikre katılmayanların oranı sadece %15.2’dir. Katılımcılara “LGBT bireyler hangi alanda/alanlarda negatif ayrımcılığa uğrarlar?” sorusu yöneltilmiş ve toplam 1146 cevap alınmıştır. Cevapların %18.9’u aile-akraba ilişkileri, %14.6’sı arkadaş ilişkileri, %13.4’ü eğitim ve öğrenim hayatı olarak verilirken, %43.5 gibi büyük bir bölümünün “**Negatif ayrımcılığa uğramazlar**” cevabı vermesi dikkat çekicidir.

Tablo 3. LGBT Bireylerin Negatif Ayrımcılığa Maruz Kalma Durumuna İlişkin Görüşler

	Negatif Ayrımcılığa Maruz Kalma Durumuna İlişkin Görüşler						X ²	p
	Evet		Hayır		Fikrim Yok			
Cinsiyet	n	%	n	%	n	%		
Kadın	195	75.0	52	57.1	163	65.5	11.555	.003
Erkek	65	25.0	39	42.9	86	34.5		
					Okul			
Sağlık Yüksekokulu	167	64.2	52	57.1	81	32.5	53.316	.000
Meslek Yüksekokulu	93	35.8	39	42.9	168	67.5		
Toplam	260	100.0	91	100.0	249	100.0		

Tablo 3’de görüldüğü gibi, LGBT bireylerin negatif ayrımcılığa maruz kaldıklarını düşünenlerin büyük bölümü (%75) kadınlardan ve sağlık yüksekokulu öğrencilerinden (%64.2) oluşmakta, fikrinin olmadığını belirtenlerin yarısından fazlasının (%67.5) ise meslek yüksekokulu öğrencilerinden oluştuğu görülmektedir.

Tablo 4. LGBT Bireylerle İlgili İfadelere Verilen Cevapların Karşılaştırması

	Hiç bir zaman		Nadiren		Bazen		Çoğunlukla		Her zaman		X ²	p
	n	%	n	%	n	%	n	%	n	%		
	LGBT bireyle tanıştığımda anlayışla karşılarım.											
K	50	12.2	121	29.5	46	11.2	103	25.1	90	22.0	21.865	.000
E	48	25.3	50	26.3	29	15.3	36	18.9	27	14.2		
	Bulduğum ortamda LGBT birey olduğunda rahatsızlık duyarım.											
K	121	29.5	152	37.1	49	12.0	54	13.2	34	8.2	22.617	.000
E	35	18.4	59	31.1	39	20.5	25	13.2	32	16.8		
	Meslek hayatımda LGBT birey bulunmasından rahatsızlık duyarım.											
K	152	37.1	138	33.7	69	16.8	30	7.3	21	5.1	2.447	.654
E	69	36.3	57	30.0	33	17.4	16	8.4	15	7.9		
	Aileimde cinsel kimliğini biyolojik cinsiyetinden farklı tanımlayan bir birey bulunmasından rahatsızlık duyarım.											
K	101	24.6	93	22.7	45	11.0	69	16.8	102	24.9	21.345	.000
E	30	15.8	28	14.7	36	18.9	27	14.3	69	36.3		
	Arka daşırlım arasında LGBT birey bulunması beni rahatsız eder.											
K	123	30.0	119	29.0	47	11.4	65	15.9	56	13.7	23.398	.000
E	42	22.1	39	20.5	40	21.1	24	12.6	45	23.7		
	LGBT birey eşim/sevgilim olabilir.											
K	304	74.1	56	13.7	19	4.6	14	3.5	17	4.1	13.536	.009
E	115	60.5	32	16.8	16	8.4	13	6.9	14	7.4		
	Çocuğumun LGBT birey olmasından rahatsızlık duyarım.											
K	55	13.4	55	13.4	61	14.9	68	16.6	171	41.7	15.642	.004
E	36	18.9	35	18.4	24	12.6	12	6.4	83	43.7		

Tablo 5. LGBT Bireylerle İlgili İfadelere Verilen Cevapların Karşılaştırması (Devam)

	Hiç bir zaman		Nadiren		Bazen		Çoğunlukla		Her zaman		X ²	p
	n	%	n	%	n	%	n	%	n	%		
	LGBT bireylerin, kendilerini özgürce ifade etmesini anlayışla karşılarım.											
K	38	9.2	79	19.3	88	21.5	82	20.0	123	30.0	22.615	.000
E	38	20.0	41	21.6	48	25.3	31	16.3	32	16.8		
	LGBT bireyler de devlet tarafından kanunlarca haklar verilmalıdır.											
K	52	12.7	83	20.2	80	19.5	64	15.6	131	32.0	12.321	.015
E	43	22.6	41	21.6	30	15.8	19	10.0	57	30.0		
	LGBT bireyler de evlat edinebilir.											
K	111	27.1	99	24.1	75	18.3	59	14.4	66	16.1	8.736	.068
E	70	36.8	40	21.1	39	20.5	20	10.5	21	11.1		
	LGBT bireyler de hastanelerde tıbbi ve psikolojik destek alabilir.											
K	19	4.7	30	7.3	44	10.7	69	16.8	248	60.5	22.770	.000
E	17	8.9	28	14.8	31	16.1	34	17.9	80	42.1		

						3							
						LGBT bireylerin kendilerini gizlemesi gerekir							
K	235	57.3	83	20.2	38	9.3	24	5.9	30	7.3	40.22		.000
											3		
E	59	31.1	50	26.3	29	15.	19	10.0	33	17.4			
						2							
						LGBT bireyler sözlü veya fiziksel şiddete maruz kalabilir.							
K	170	41.5	74	18.0	70	17.	51	12.4	45	11.0	30.21		.000
						1					5		
E	44	23.2	44	23.2	34	17.	21	11.0	47	24.7			
						9							

“LGBT bireyle tanıştıgımda anlayışla karşılarım” ifadesine kadınların %22’si her zaman cevabı verirken, erkeklerin %25.3’ü hiçbir zaman cevabı vermiştir. Bulunduğu ortamda LGBT birey olmasından kadınların %8.2’si her zaman rahatsızlık duyarken, erkeklerde bu oran %16.8’dir. Erkeklerin %36.3’ü ailesinde, %23.7’si arkadaşları arasında LGBT birey olmasından her zaman rahatsız olacağını belirtirken, kadınların büyük bölümünün (%74.1) LGBT bireyi eş/sevgili olarak istemediği saptanmıştır. Kadınların yarısından fazlası (%57.3) LGBT bireylerin kendilerini gizlememesi gerektiğini düşünmekte, erkeklerde bu oranın daha düşük (%31.1) olduğu görülmektedir.

4. Tartışma

Yapılan çalışma sonucunda, LGBT bireylerin, kendilerini özgürce ifade etmesi, LGBT bireylere devlet tarafından kanunlarca haklar verilmesi, LGBT bireylerin sözlü veya fiziksel şiddete maruz kalması ile ilgili ifadeler verilen cevapların katılımcıların cinsiyetine göre değiştiği ve erkeklerin daha yüksek oranlarla olumsuz cevaplar verdikleri saptanmıştır (<0.05). Lombardi ve arkadaşlarının web ağı oluşturarak 1402 katılımcı ile yürüttükleri (2002) çalışmada, LGBT bireylerin yarısından fazlasının çeşitli taciz ve şiddet olaylarını yaşadığı, ¼’ünün şiddet yaşamaya devam ettiği, ekonomik ayrımcılığın bireylerin şiddete uğramasıyla ilişkili olduğu, en yaygın karşılaştıkları deneyimin sözlü taciz olduğu ve yarısından fazlasının sözlü taciz ile karşılaştığı saptanmıştır. Eliason ve arkadaşlarının web ağı oluşturarak LGBT 427 doktor ile yaptıkları (2011) çalışmada, daha önceki dönemlere göre ayrımcı davranışlar azalmasına rağmen, katılımcıların %10’u heteroseksüel meslektaşları tarafından reddedildiğini, %15’i bir meslektaşı tarafından taciz edildiğini, %22’si sosyal dışlanma yaşadığını, %34’ü LGBT bireyin bakımında ayrımcılığa şahit olduğunu, %27’si LGBT iş arkadaşının ayrımcı muamelesine şahit olduğunu belirtmiştir. Kitts’in bir tıp fakültesinden 184 katılımcı ile gerçekleştirdiği (2010) çalışmada ise, katılımcıların %23’ünün eşcinsel ilişkileri her zaman ya da hemen hemen her zaman yanlış bulduğu, sadece %29’unun rutin olarak adolesan hastalarla cinsel yönelimlerini sorduğu saptanmıştır. 1992 - 2009 yılları arasında, 500.000’den fazla katılımcıyla yürütülen çalışmaların incelendiği (2012) meta analiz sonucunda, LGBT bireylerin ayrımcılık, okul mağduriyeti ve fiziksel saldırı dahil olmak üzere birçok mağduriyetle karşılaştığı, erkeklerin karşılaştığı mağduriyet türlerinin kadınlara göre fazla olduğu belirlenmiştir (Katz ve ark., 2012). Benzer olarak LGBT bireylerin yaşadıkları şiddet, taciz, zorbalık, sosyal dışlanma ve diğer mağduriyetlerini ortaya koyan birçok çalışma bulunmaktadır (Sausa, 2005; Fitch ve Melissa, 2006; Sanchez ve ark., 2006; Williams ve ark., 2003; D’Augelli, 2002).

Bu çalışmada, LGBT bireylerin negatif ayrımcılığa maruz kaldıklarını düşünenlerin büyük bölümü (%75) kadınlardan ve sağlık yüksekokulu öğrencilerinden (%64.2) oluşmaktadır ve LGBT bireylerin negatif ayrımcılığa maruz kalma durumlarına ilişkin düşüncelerin katılımcıların cinsiyetlerine ve öğrenim gördükleri okula göre farklılık gösterdiği saptanmıştır (<0.05). McCabe ve arkadaşlarının 577 LGB birey ile yürüttükleri (2010) çalışmada 3 ayrımcılık tipi (Cinsel yönelim, ırk ve cinsiyet) ve madde kullanım bozuklukları arasındaki ilişki incelenmiştir. Araştırma sonuçlarına göre; LGBT yetişkinlerin üçte ikisinden fazlası hayatları boyunca en az 1 tip ayrımcılık yaşamıştır. 3 ayrımcılık tipini de yaşayan LGBT

yetişkinlerdeki madde kullanım bozukluklarının oranı, ayrımcılık yaşamayan LGBT yetişkinlerden yaklaşık 4 kat daha fazladır. Darrel ve arkadaşlarının 68 LGBT genç bireyle yaptığı (2012) niteliksel bir çalışmada LGBT bireylerin iyilik düzeyini etkileyen faktörler incelenmiştir. Çalışma sonunda negatif faktörlerin; aile, okul, dini kurumlar, toplum ya da çevreyle, pozitif faktörlerin ise; gençlerin kimlik gelişimleri, akran ağları ve LGBT topluluklarına katılımlarıyla ilişkili olduğu saptanmıştır. Almeida ve arkadaşlarının 9-12. sınıf öğrencileriyle (n=1.032) yürüttüğü (2009) çalışmada, algılanan ayrımcılık ile artan depresif semptomlar ve LGBT erkekler arasında kendine zarar ve intihar düşüncesi arasında bağlantı olduğu, algılanan ayrımcılığın LGBT gençler arasında duygusal sıkıntı oluşmasına katkıda bulunduğu saptanmıştır. İncelenen araştırmalarla benzer yapılan diğer çalışmalar da (Bockting ve ark., 2005; Bradford ve ark., 2013; Jackson ve ark., 2005; Mays ve Cochran, 2001) LGBT bireylerin yaşadıkları ayrımcılık türlerini, şiddetini ve boyutlarını ortaya koymaktadır.

Yapılan çalışmada, "LGBT bireyler de hastanelerde tıbbi ve psikolojik destek alabilir" ifadesine kadınların yarısından fazlası (%60.5), erkeklerin %42.1'i her zaman cevabı verirken, erkeklerin %8.9'unun hiçbir zaman, %14.8'inin nadiren cevabı verdiği görülmüş, bu soruya verilen cevapların katılımcıların cinsiyetine göre değiştiği saptanmıştır (<0.05). Cochran ve arkadaşlarının 2917 orta yaşta yetişkin bireyle yaptıkları (2003) çalışmada Gey/Biseksüel erkeklerde depresyon, panik atak ve psikolojik sıkıntıların heteroseksüel erkeklere göre daha yüksek oranda görüldüğü, lezbiyen kadınlarda ise genel anksiyete bozukluğunun heteroseksüel kadınlara göre daha yaygın olduğu saptanmıştır. Dilley ve arkadaşları tarafından 2003– 2006 yılları arasında toplam 30845 erkek ve 48655 kadınla yürüttükleri (2010) çalışmada, lezbiyen ve biseksüel kadınlarda kötü fiziksel ve ruhsal sağlık, astım, diyabet (biseksüeller için), kilo sorunu, sigara kullanımı ve aşırı alkol tüketimi heteroseksüel kadınlara göre daha fazla, bakım ve koruyucu hizmetlere erişim ise daha az bulunmuştur. Gey ve biseksüel erkeklerde ise, mental sağlık düzeyinde ve sağlıkla ilgili aktivitelerde yetersizlik görülmüş, sigara içme oranı heteroseksüel erkeklere göre daha fazla saptanmıştır. Johnson ve arkadaşlarının 127 GLBT bireyle yaptıkları (2005) çalışma sonucunda, katılımcıların yarısından fazlasının emeklilikte sosyal ve sağlık hizmetlerine eşit erişimin sağlanmayacağına, %34'lük bölümünün ise emeklilikte cinsel yönelimini gizlemek zorunda kalacağına inandığı belirlenmiştir. İncelenen araştırmalara benzer olarak, alkol ve madde kullanımı (Greenwood ve ark., 2001; Hughes ve Eliason, 2002), tütün kullanımı (Ryan ve ark., 2001; Tang ve ark., 2004), cinsel yolla bulaşan hastalıklar (CDC, 2010; Bauer ve Welles, 2001), mental sağlık sorunları (Hatzenbuehler ve ark., 2009; Burgess ve ark., 2007), beslenme sorunları ve yeme bozuklukları (Valanis ve ark., 2000; Ackard ve ark., 2008), intihar girişimleri (Pinhey ve Millman, 2004; Mustanski ve Liu, 2013) gibi LGBT bireylerin sıklıkla karşılaştıkları sağlık ve sağlık hizmetlerine erişim sorunlarını (Kenagy, 2005; Ward ve ark., 2014) ortaya koyan birçok çalışma bulunmaktadır.

5. Sonuç ve Öneriler

Yapılan bu çalışmada, LGBT bireylerin, kendilerini özgürce ifade etmesi, devlet tarafından kanuni haklar verilmesi, sözlü veya fiziksel şiddete maruz kalması ve hastanelerde tıbbi ve psikolojik destek verilmesiyle ilgili ifadelerle verilen cevaplarla, LGBT bireylerin negatif ayrımcılığa maruz kalma durumuna ilişkin düşüncelerin katılımcıların cinsiyetine göre değiştiği, erkeklerin daha yüksek oranlarla bu ifadelerle olumsuz cevap verdikleri saptanmıştır. Erkek öğrenciler LGBT bireylere karşı daha olumsuz bir bakış açısına sahiptir. Bu bireylere karşı olumsuz bakış açısı, toplumun algısının aşağılayıcı, küçümseyici veya dışlayıcı olması, modern toplum algısı ile çelişmektedir. LGBT bireyler toplumun bir ferdi olarak çoğunluğun sahip olduğu yaşam koşullarına ulaşma ve kalitesi yüksek bir yaşam sürdürme hakkına sahiptir. LGBT bireylerin sahip oldukları hak ve özgürlükler hakkında gençlerin bilinç ve farkındalığının artırılması, gelecekte olumlu bakış açısına sahip bir toplumun oluşmasına, LGBT bireylerin her yönüyle toplumun bir üyesi olarak kabul edilmesine önemli katkılar sağlayacaktır. Değişimin sağlanmasında en etkili yollardan birinin eğitim olduğu bilinmektedir. İnsan hakları bildirgesi ve sahip olunması gereken hak ve özgürlükler esas alarak düzenlenecek eğitim programları, seminer/kongre/konferans türü etkinlikler üniversite gençliğinin farkındalık düzeyinin artmasına ve bilinçlenmelerinde etkili olacaktır.

Kaynakça

- Ackard, D. M., Fedio, G., Neumark-Sztainer, D. & Britt, H. R. (2008). Factors associated with disordered eating among sexually active adolescent males: Gender and number of sexual partners. *Psychosom. Med*, 70, 232–38.
- Almeida, J., Johnson, R. M., Corliss, H. L., Molnar, B. E. & Azrael, D. (2009). Emotional distress among lgbt youth: The influence of perceived discrimination based on sexual orientation. *J Youth Adolescence*, 38, 1001–1014.
- American Psychological Association. (2016). *Definition of terms: Sex, Gender, gender identity, sexual orientation*. Erişim Tarihi: 20 Ocak 2017. <http://www.apa.org/pi/lgbt/resources/guidelines.aspx>
- Australian Bureau of Statistics. (2013). *Australian social trends*. Erişim Tarihi: 20 Ocak 2017. <http://www.abs.gov.au/AUSSTATS/abs@.nsf/Lookup/4102.0Main+Features10July+2013>
- Bauer, G. R. & Welles, S. L. (2001). Beyond assumptions of negligible risk: Sexually transmitted diseases and women who have sex with women. *American Journal of Public Health*, 91, 1282–1286.
- Bockting, W. O., Robinson, B. E, Forberg, J. & Scheltema, K. (2005). Evaluation of a sexual health approach to reducing HIV/ STD risk in the transgender community. *AIDS Care*, 17(3), 289-303.
- Bradford, J., Reisner, S. L., Honnold, J. A. & Xavier, J. (2013). Experiences of transgender-related discrimination and implications for health: Results from the virginia transgender health initiative study. *Am J Public Health*, 103, 1820–1829.
- Burgess, D., Lee, R., Tran, A. & Van-Ryn, M. (2007). Effects of perceived discrimination on mental health and mental health services utilization among gay, lesbian, bisexual and transgender persons. *Journal of LGBT Health Research*, 3(4), 1-14.
- CDC. (2016). *About LGBT health*. Erişim Tarihi: 20 Ocak 2017. <http://www.cdc.gov/lgbthealth/about.htm>
- CDC. (2010). HIV among gay, bisexual, and other men who have sex with men (MSM). Erişim Tarihi: 20 Şubat 2017. <http://www.cdc.gov/hiv/topics/msm/pdf/msm.pdf>
- Chandra, A., Mosher, W. D., Copen, C. & Sionean, C. (2011). Sexual behavior, sexual attraction, and sexual identity in the United States: Data from the 2006-2008 National Survey of Family Growth. *National Health Statistics Reports*, 3(36), 1-36.
- CİSED. (2016). *Cinsel kimlik gelisimi*. Erişim Tarihi: 20 Ocak 2017. <http://www.cised.org.tr/sayfa214.html>
- Cochran, S. D., Sullivan, J. G. & Mays, V. M. (2003). Prevalence of mental disorders, psychological distress, and mental health services use among lesbian, gay, and bisexual adults in the United States. *Journal of Consulting and Clinical Psychology*, 71, 53–61.
- Darrel, H., Hoppe, M. J., Lindhorst, T., Mincer, S., Beadnell, B., Morrison, D. M., Wells, E. A., Todd, A. & Mountz, S. (2012). Negative and positive factors associated with the well-being of lesbian, gay, bisexual, transgender, queer, and questioning (LGBTQ) youth. *Youth & Society*, 1, 1–25.
- D’Augelli, A. R. (2002). Mental health problems among lesbian, gay, and bisexual youths ages 14 to 21. *Clinical Child Psychology and Psychiatry*, 7(3), 433–456.
- Dilley, J. A., Wynkoop Simmons, K., Boysun, M. J., Pizacani, B. A. & Stark, M. J. (2010). Demonstrating the importance and feasibility of including sexual orientation in public health surveys: Health disparities in the pacific northwest. *Am J Public Health*, 100, 460–467.
- Eliason, M. J., Dibble, S. & Robertson, P. A. (2011). Lesbian, gay, bisexual, and transgender (LGBT) physicians’ experiences in the workplace. *Journal of Homosexuality*, 58, 1355–1371.
- Fitch, M. A. (2006). Vida antes da morte: Homophobia in two works by activist-author Herbert Daniel. *Luso-Brazilian Review*, 43(2), 103-118.
- Gary, G. J. (2011). How many people are lesbian, gay, bisexual and transgender?. The Williams Institute UCLA, 2011. Erişim Tarihi: 21 Temmuz 2016. <http://williamsinstitute.law.ucla.edu/research/census-lgbt-demographics-studies/how-many-people-are-lesbian-gay-bisexual-and-transgender/>
- Greenwood, G. L., White, E. W., Page-Shafer, K., Bein, E., Osmond, D. H., Paul, J. & Stall, R. D. (2001). Correlates of heavy substance use among young gay and bisexual men: The San Francisco young men’s health study. *Drug and Alcohol Dependence*, 61, 105–112.
- Gunindi-Ersoz, A. (2010). Türk atasözleri ve deyimlerinde kadına yönelik toplumsal cinsiyet rolleri. *Gazi Türkiyat*, 6, 168-181.

- Hatzenbuehler, M. L., Keyes, K. M. & Hasin, D. S. (2009). State-Level policies and psychiatric morbidity in lesbian, gay, and bisexual populations. *Am J Public Health*, 99, 2275–2281.
- Hughes, T. L. & Eliason, M. (2002). Substance use and abuse in lesbian, gay, bisexual and transgender populations. *Journal of Primary Prevention*, 22(3), 263-298.
- Johnson, M. J., Jackson, N. C., Arnette, J. K. & Koffman S. D. (2005). Gay and lesbian perceptions of discrimination in retirement care facilities. *Journal of Homosexuality*, 49, 83–102.
- Kenagy, G. P. (2005). Transgender health: Findings from two needs assessment studies in Philadelphia. *Health Soc Work*, 30(1), 19-26.
- Kitts, R. L. (2010). Barriers to optimal care between physicians and lesbian, gay, bisexual, transgender and questioning adolescent patients. *Journal of Homosexuality*, 57, 730–747.
- Lombardi, E. (2001). Enhancing transgender health care. *Am J Public Health*, 91, 869–872.
- Lombardi, E. L., Wilchins, R. A., Priesing, D. & Malouf, D. (2002). Gender violence. *Journal of Homosexuality*, 42(1), 89-101.
- Mays, V. M. & Cochran, S. D. (2001). Mental health correlates of perceived discrimination among lesbian, gay, and bisexual adults in the United States. *Am J Public Health*, 91, 1869–1876.
- McCabe, S. E., Bostwick, W. B., Hughes, T. L., West, B. T., M. A. & Boyd, C. (2010). The relationship between discrimination and substance use disorders among lesbian, gay, and bisexual adults in the United States. *Am J Public Health*, 100, 1946–1952.
- Mustanski, B. & Liu, R. T. A. (2013). Longitudinal study of predictors of suicide attempts among lesbian, gay, bisexual, and transgender youth. *Arch Sex Behav*, 42, 437–448.
- Pinhey, T. K. & Millman, S. R. (2004). Asian/Pacific Islander adolescent sexual orientation and suicide risk in Guam. *Am. J. Public Health*, 94, 1204–1206.
- Ryan, H., Wortley, P., Easton, A., Pederson, L. & Greenwood, G. (2001). Smoking among lesbians, gays, and bisexuals a review of the literature. *Am J Prev Med*, 21(2), 142–149.
- Katz-Wise, S. L. & Hyde, J. S. (2012). Victimization experiences of lesbian, gay, and bisexual individuals: A meta-analysis. *The Journal of Sex Research*, 49(2-3), 142-167.
- Sanchez, N. F., Rabatin, J., Sanchez, J. P., Hubbard, S. & Kalet, A. (2006). Medical students' ability to care for LGBT patients. *Family Medicine*, 38, 21-27.
- Sausa, L. A. (2005). Translating research into practice: Trans youth recommendations for improving school systems. *Journal of Gay and Lesbian Issues in Education*, 3, 15–28.
- Seçgin, F. & Tural, A. (2011). Sınıf öğretmenliği bölümü öğretmen adaylarının toplumsal cinsiyet rollerine ilişkin tutumları. *E-Journal of New World Sciences Academy Education Sciences*, 6(4), 2446-2458.
- Tang, H., Greenwood, G. L., Cowling, D. W., Lloyd, J. C., Roeseler, A. G. & Bal, D. (2004). Cigarette smoking among lesbians, gays, and bisexuals: how serious a problem? (United States). *Cancer Causes & Control*, 15(8), 797-803.
- Turan, N., Öztürk, A., Kaya, H., & Atabek-Aştı, T. (2011). Toplumsal cinsiyet ve hemşirelik. *Maltepe Üniversitesi Hemşirelik Bilim ve Sanatı Dergisi*, 4(1), 167-172.
- Turan, S. & Ebiçlioğlu, N. (2002). Okul müdürlerinin liderlik özelliklerinin cinsiyet açısından değerlendirilmesi. *Kuram ve Uygulamada Eğitim Yönetimi*, 31, 444-458.
- Valanis, B., Bowen, D. & Bassford, T. (2000). Sexual orientation and health: Comparisons from the women's health initiative sample. *Archives of Family Medicine*, 23, 181–201.
- Vatandaş, C. (2016). Toplumsal cinsiyet ve cinsiyet rollerinin algılanışı. Erişim Tarihi: 21 Temmuz 2016. <http://www.journals.istanbul.edu.tr/iusoskon/article/viewFile/1023006015/1023005539>
- Vefikuluçay, D., Zeyneloğlu, S., Eroğlu, K. & Taşkın, L. (2007). Kafkas Üniversitesi son sınıf öğrencilerinin toplumsal cinsiyet rollerine ilişkin bakış açıları. *Hemşirelik Yüksekokulu Dergisi*, 1, 26–38.
- Ward, B. W., Dahlhamer, J. M., Galinsky, A. M. & Joestl S. S. (2014). Sexual orientation and health among U.S. adults: National health interview survey, 2013. *National Health Statistics Reports*, 77(15), 1-11.
- Williams, T., Connolly, J., Pepler, D. & Craig, W. (2003). Questioning and sexual minority adolescents: High school experiences of bullying, sexual harassment and physical abuse. *Canadian Journal of Community Mental Health*, 22(2), 47–58.

Extended Abstract

Problem Statement: Gender defines an individual as woman or man through genetic, physiological and biological traits and is a complicated and difficult subject to study for it which covers the fields of biology, psychology, political science and sociology. Sexual identification expresses the individual's perception of femininity or masculinity. It forms, develops and matures with the interaction of the different aspects of sexuality which go through biological, physical, psychological, mental and social stages. In other words, sexual identity refers to the ability to recognize one's own gender from a biological viewpoint and, also in the same category, the gender of others. In the case of a person's sexual identity being incompatible with its biological gender, the individual can be determined as transexual or belonging to another category.

People who are lesbian, gay, bisexual, transexual or (belonging to the LGBT community) are members of every society and can come from all races, ethnicities, ages, socioeconomic statuses and all parts of the population. It is hard to reach the actual data about LGBT individuals due to disharmony of identity, behavior, and desire in LGBT groups, lack of studies, the unwillingness of some individuals to answer questionnaires because of concerning of stigmatization. It is known that the number of studies that reveal the views and ideas of occupational groups, university students and other members of the community about LGBT individuals is limited, as well as the limited number of the studies conducted and the rate of detecting LGBT individuals.

Aim of the Research: The aim of this study is to determine the opinions of university students on lesbian, gay, bisexual and transexual (LGBT) individuals.

Method: Students from a high school of health sciences and a Vocation high school affiliated to Selçuk University have formed the sample of this research, and the survey that was developed after a literature scan of the publications about the subject, after receiving signed permissions by both schools' administrations, has been applied by the researcher to students (n=600) who have volunteered to participate. The obtained data has been evaluated by using the SPSS pack program, and along with the obtained data being evaluated with percentages and numbers, Chi-Square calculations have been done.

Results: 68.3% of the students that have participated in the research are women, 77.3% are between the ages of 17 and 21. While 43.4% of the participants believe that LGBT individuals are exposed to negative discrimination, the proportion of those who disagree is only 15.2%. the question "which is/are the field/fields where lgbt individuals are exposed to discrimination?" was asked to the participants and a total of 1146 answers has been retrieved. while 18.9% of the answers were family relations, 14.6% were friendship relations and 13.4% were education and school life, it is interesting that the answer of a proportion as large as 43.5% was "they do not get discriminated." an important portion of those who believe that LGBT individuals are exposed to discrimination consists of women (75%) and high school of health sciences students (64.2%), and more than half of those who do not have an opinion on the matter are students of the vocational high school (64.2%). To the statement "I am understanding when I meet an LGBT individual" 22% of the women have said "Always", 25.3% of the men have said "Never".

Conclusions and Recommendations: In this study, with the answers given to the statements concerning the LGBT community's freedom of speech, legal rights given by the government, and medical and psychological support in hospitals after suffering from verbal or physical abuse, it has been noticed that the participants' thoughts related to LGBT individuals being exposed to negative discrimination vary according to the participant's gender, and that a higher ratio of men have answered to these statements in a negative way. Male students have a more unfavorable point of view towards LGBT individuals. The negative viewpoint against these individuals and the derogatory, belittling or ostracizing perception of society are conflicting with the modern-day social perception. As citizens, LGBT individuals have the right to reach the living conditions of the majority of the public and lead a life high in quality. Raising the youth's consciousness and awareness about the liberty and rights of LGBT individuals will contribute greatly to the people earning a positive point of view in the future and to the full acceptance of LGBT individuals as members of society.